

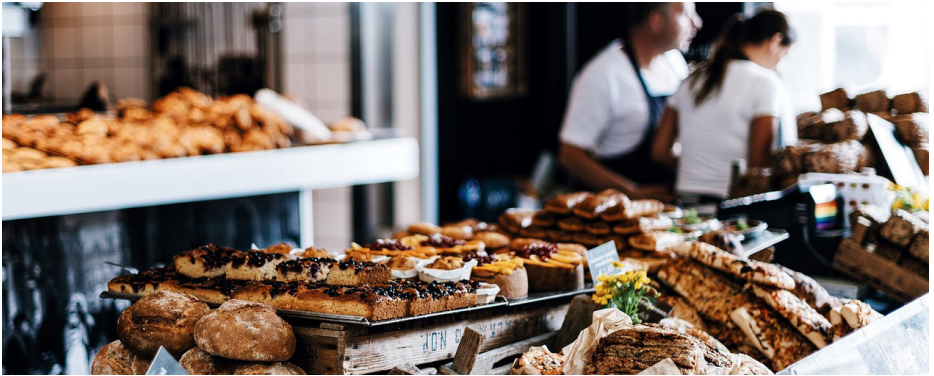
Information till dig som vill starta livsmedelsverksamhet



KÖPINGS
KOMMUN

Till dig som vill sälja livsmedel

När du ska starta en livsmedelsverksamhet behöver du göra en anmälan om registrering till miljöenheten i Köpings kommun innan verksamheten påbörjas. Tänk även på att om du tar över en befintlig verksamhet behöver du alltid göra en registrering innan, det gäller även om du byter organisationsnummer. Är du osäker på vad som gäller kan du alltid vända dig till miljöenheten för att få hjälp.



Registrering av din livsmedelsverksamhet

Alla verksamheter som berörs av kriteriet för registrering ska registrera sig hos kommunen. Kontakta en handläggare på miljöenheten för mer information och rådgivning. Du kan också läsa på om kriterierna för registrering på Livsmedelsverkets hemsida.

Starta verksamheten

Du får starta din verksamhet när du fått meddelande om att din verksamhet registrerats. Meddelandet skickas normalt ut inom två veckor efter att vi tagit emot en komplett ifylld anmälan. Om du inte fått ett meddelande inom dessa två veckor får verksamheten starta ändå. För registreringen tas en avgift ut enligt en fastställd taxa.

Första besöket

En första livsmedelskontroll görs efter att du kommit i gång med din verksamhet, vanligtvis efter några veckor. Besöket kan vara förannmält eller oanmält.

Viktigt att ta reda på innan du skickar in anmälan

- Hyresvärd/fastighetsägare - kan din planerade verksamhet accepteras?
- Bygglovhandläggare - angående planbestämmelser, bygglov, bygganmälan, ventilationskrav och fettavskiljare.
- Anmälningsplikt enligt miljöbalken (tex skolor, förskolor, fritids och bassängbad). Skicka in anmälan senast 6 veckor innan verksamheten öppnar. Utebliven eller sen anmälan innebär miljöstraffavgift. Anmälan görs via Köpings kommuns hemsida.
- Dricksvatten från enskild brunn ska registreras och riskklassificeras när den används i en livsmedel- eller gemensamhetslokal. Använd e-tjänsten.

Riskklasser av verksamheter

Olika typer av företag gör olika typer av hantering i sin verksamhet. I riskklassningen kallas olika typer av hantering aktiviteter. Det kan till exempel vara nedkyllning, inköp av livsmedel, kylförvaring, import och så vidare. Modellen räknar ut din riskklass och kontrollfrekvens. Kontrollfrekvens innebär det antal kontrolltillfällen som kommer att genomföras i din verksamhet under en femårsperiod.

Riskklassningen är uppbyggd i fyra huvudsakliga delar:

- **Huvudsaklig inriktning** som handlar om hur livsmedlen som verksamheten hanterar sprids, och vilken typ av livsmedel det handlar om.
- **Aktiviteter** som sker i verksamheten, alltså vad livsmedelsföretaget gör.
- **Produktgrupper** som innefattar om verksamheten hanterar livsmedel som omfattas av specialregler
- **Verksamhetens omfattning** som avser vilken storlek eller spridning verksamheten har, det kan du till exempel redovisa som antal årsarbetskrafter eller antal ton utgående mängd livsmedel.)

Utöver ovan fyra delar finns det möjlighet till sänkt kontrollfrekvens, så kallad reduktion, om du uppfyller något av följande:

- God efterlevnad av livsmedelslagstiftningen
- Uppvisande av giltigt certifikat från en tredjepartsstandard, som Livsmedelsverket granskat och tagit upp i sin förteckning

Du betalar för kontrollen i efterhand

Du som företagare betalar i efterhand för den faktiska tid som kontrollen av just din verksamhet har tagit. I kontrollavgiften ingår inspektörens tid för planering, inspektion samt efterarbete med mera. Vi skickar faktura till dig efter en utförd kontroll.

Du har ansvar att ha kunskaper om regler och lagar

Du som bedriver verksamheten är ansvarig för att ha tillräckliga kunskaper om regler och hur du och dina anställda hanterar livsmedel. Du är också ansvarig för bland annat att varor som säljs är korrekt märkta och att du kan visa upp varifrån dina varor kommer (kallas spårbarhet). Du har även skyldighet att samarbeta och lämna ut begärd information till kontrollmyndigheten.

Brister i verksamheten

Om inspektören upptäcker brister i verksamheten berättar han/hon det för dig under kontrollen. Du har möjlighet att ställa frågor om hur bristerna kan åtgärdas.

Du får en kontrollrapport

Efter varje kontroll skrivs en kontrollrapport som sen skickas till dig. Där står det om inspektören har uppmärksammat några fel som bryter mot reglerna. Har du frågor, synpunkter eller inte förstår innehållet i rapporten är du välkommen att kontakta miljöenheten.

Miljöenheten kontrollerar att du följer lagen

Miljöenheten i Köpings kommun är tillsynsmyndighet för livsmedelsverksamheter. Det betyder att vi kontrollerar bland annat livsmedelsbutiker, restauranger, pizzerior, caféer och torg- och gatuhandel.

Regelbundna kontroller

Miljöenheten gör regelbundna kontroller hos verksamheterna för att se till att lagar och regler följs. Syftet med kontrollerna är att vara säkra på att kommuninvånarna erbjuds säkra livsmedel och regelverket i övrigt följs. Kontrollen är även ett stöd för dig som verksamhetsutövare. Miljöenheten kan ge dig råd på hur du kan göra för att följa lagen. De flesta av miljöenhetens kontroller är oanmälda, men det förekommer också föranmälda kontroller och revisioner.

Uppföljande kontroller

Om det vid en kontroll uppmärksammas att lagen inte följs så kan uppföljande kontroller ske. Vid dessa kontroller följer vi upp att de uppmärksammade bristerna har åtgärdats. Dessa kontroller får du betala extra för. Storleken på avgiften beror då på hur lång tid som lagts ned i ärendet. Vid inkomna klagomål eller misstänkt matförgiftning till miljöenheten kan extra kontroll utföras. I de fall klagomålet anses befogat kan en tillsynsavgift faktureras.

För en effektiv kontroll

När miljöenheten kommer för att kontrollera är du eller dina anställda enligt lag skyldig att ge inspektören tillträde till lokalen, visa dokumentation och svara på inspektörens frågor.

Vad kostar det?

Information om kostnader för livsmedelskontrollen hittar du på Köpings kommuns hemsida om livsmedelsverksamhet. Där finns en länk till aktuell taxa för livsmedel.

Annan tillsyn än inom livsmedelsområdet

Utöver tillsyn och kostnader inom livsmedelsområdet kan det tillkomma tillsyn och avgifter vid tillsyn enligt miljöbalkens lagstiftning. Det kan gälla tillsyn på din avfallshantering och tillsyn av kemiska eller kosmetiska produkter beroende på vilka produkter som finns i din verksamhet. Storleken på avgiften beror då på hur lång tid som lagts ned i ärendet.



Till dig som vill sälja kosttillskott och läkemedel

Verksamheter som säljer kosttillskott eller hälsofrämjande preparat ska vara registrerade hos miljöenheten som livsmedelsverksamhet. Du som säljer kosttillskott och förhöjande preparat är ansvarig för det du säljer och för att ha kunskap om hur produkterna påverkar kroppen. Du behöver också vara noggrann med märkningen av produkterna. Exempel på sådana produkter kan vara ämnen som örter, biodynamiskt odlade livsmedel, traditionellt växtbaserade läkemedel och naturläkemedel.

Märkning

Om du driver en hälsobutik eller e-handel är det viktigt att du separerar produkter som är läkemedelsklassade produkter från kosttillskott. Det ska klart och tydligt framgå vad för typ av produkt man köper. Du får inte heller marknadsföra ditt kosttillskott med hälsopåstående som inte vedertagen forskning stödjer. Produkterna får inte innehålla icke godkända nya livsmedel. Om din produkt klassas som ett kosttillskott finns det vissa kriterier på marknadsföring och märkning av produkten. På Livsmedelsverkets webbplats kan du läsa mer om både hälsopåståenden och om kosttillskott.

Läkemedel

Traditionellt växtbaserade läkemedel och naturläkemedel har ofta syftet att behandla eller förebygga sjukdomar. Ämnen som finns i kosttillskott ska vara tillskott, inte läkemedel. Det är läkemedelsverket som klassar om ämnen får finnas i kosttillskott. Det är även Läkemedelsverket som avgör om en produkt ska klassas som läkemedel och om den får säljas. Om produkten är ett läkemedel måste du vara registrerad hos Läkemedelsverket och få ett godkännande av din produkt.

Om lagen inte följs

Vad händer om jag inte registrerat min livsmedelsverksamhet till miljöenheten?

Att driva en livsmedelsverksamhet utan att den registrerats är inte tillåtet och leder till att du blir tvungen att betala en summa pengar en så kallad sanktionsavgift. Eftersom verksamheten inte får bedrivas utan att vara registrerad ska den stänga till dess att den blivit registrerad. Ofta kan miljöenheten göra en registrering mycket snabbt.

Beslut (föreläggande/förbud)

Om miljöenheten ser brister, och dessa inte omedelbart rättas till, får du ett beslut (föreläggande) om att åtgärda bristerna inom en viss bestämd tid.

Om det bedöms nödvändigt kan miljöenheten, direkt eller efter ett föreläggande, besluta om förbud att bedriva verksamhet, sälja vissa varor (saluförbud) med mera. För ett beslut (föreläggande/förbud) tar miljöenheten ut en avgift för den tid som läggs ned i ärendet.

Betala vite

Till beslutet (föreläggandet/förbudet) kan det kopplas ett vite (en summa pengar) som verksamheten blir tvungen att betala om den inte rättar till bristerna inom en bestämd tid.

Miljösanktionsavgift/sanktionsavgift

Felaktigt märkta kemiska och kosmetiska produkter kan leda till att du blir tvungen att betala en avgift för det. En så kallad miljösanktionsavgift. Inom livsmedelsområdet kan en sanktionsavgift bli aktuell om du till exempel inte registrerat din livsmedelsverksamhet innan den startats.

Så här minimerar du dina kostnader för miljöenhetens tillsyn

- Genom att ha kunskap om vilka regler som gäller för just din verksamhet och säkerställa att verksamheten bedrivs på ett riktigt sätt av dig och dina anställda. Detta är avgörande för att din verksamhet ska kunna bedrivas på ett säkert och riktigt sätt för dina kunder och därmed minska behovet av tillsyn från miljöenhetens sida.
- Innan du startar eller tar över en livsmedelsverksamhet ska den vara registrerad.
- Tänk igenom hur din avfallshantering ska fungera och vilka kostnader som detta innebär.

Mer information

För dig som vill veta mer finns ytterligare information här:

- livsmedelsverket.se - På Livsmedelsverkets hemsida finns mer information om registrering, riskklassning, sanktionsavgifter, vägledningar och lagstiftning för dig som är livsmedelsföretagare.
- vafabmiljo.se - Om du vill ha mer information om vad som gäller för din avfallshantering.

Övrig information om att starta verksamhet

Har du andra frågor om att starta och bedriva verksamhet så kontakta gärna kommunens näringslivsavdelning. Du kan skicka e-post till naringsliv@koping.se eller ringa 0221-250 00.

Frågor? Kontakta oss gärna!

Miljöenheten
Samhällsbyggnadsförvaltningen

0221-255 52
miljo@koping.se