

Scheeleskolans likabehandlingsplan

Läsår 2020/2021





© Köpings kommun

Rapporten skriven av:
Yvette Folin och Pegah Javaheri

Antagen av:
Scheeleskolan, 180419

Reviderad, 210125

Innehåll

Scheeleskolans vision och mål	5
Lagrum, förordningar och internationella överenskommelser	5
Skollagen (2010:800)	5
Diskrimineringslagen (2008:567)	6
Läroplan för grundskolan, förskoleklassen och fritidshemmet 2011	6
Arbetsmiljölagen (1977: 1160)	6
FN:s konvention om barnets rättigheter (1989)	6
De fyra huvudprinciperna	7
Definitioner och begrepp	7
Kränkande behandling	7
Diskriminering	7
Direkt och indirekt diskriminering	8
Mobbning	8
Ansvarsfördelning	8
Huvudmannens ansvar	8
Rektors ansvar	8
Personal och rektorsansvar (utdrag ur SFS 2011:878)	9
Skyldighet att anmäla, utreda och vidta åtgärder mot kränkande behandling	9
Ansvariga för Scheeleskolans likabehandlingsplan	9
Delaktighet i likabehandlingsarbetet - Främjande och förebyggande arbete	9
Elever	9
TEAM Scheele	9
Klassråd	9
Elevrådet	9
Personal	10
Elevhälsan	10
Vårdnadshavare	10
Allmänheten	
	Fel! Bokmärket är inte definierat.
Utvärdering och kartläggning	10
Utvärdering av föregående års arbete	10
Elevhälsan	10
Skol IF	11
Chillroom	11
Skolbiblioteket	11
All personal	11
Arbetslagen på skolan	11
Resultat av Scheeleskolans trygghetsenkät 2019	12
Trygghet, trivsel och arbetsmiljö	12
Kränkande behandling	13
Analys	13
Åtgärdande arbete mot diskriminering och kränkande behandling	13
Scheeleskolans policy	13

Rutiner för att tidigt upptäcka trakasserier och kränkande behandling	14
Personal som elever och föräldrar kan vända sig till	14
Rutiner för att utreda och åtgärda när elev kränks av andra elever	14
Disciplinära åtgärder	14

Scheeleskolans vision och mål

Scheeleskolan är en grundskola med cirka 350 elever i årskurs 7-9. Skolan ligger i Köpings västra del och skolan har idrottsprofil. Scheeleskolans värdegrund och ledord är bildning, motivation, trygghet och trivsel. Skolans vision och mål är att alla elever ska känna trivsel och att alla ska nå sin måluppfyllelse. Skolans värdegrund och vision ska genomsyra hela skolan. Grundtanken är att genom trivsel och trygghet skapa en grundtrygghet som ger eleven förutsättningar att på bästa möjliga sätt tillgodogöra sig bildning och kunskap. För att uppnå trygghet och trivsel för eleven arbetar Scheeleskolan hälsofrämjande- och förebyggande.

Scheeleskolan har en mångfald av elever med olika bakgrund och erfarenheter av skolan. Vi har ett gemensamt ansvar för att följa och leva upp till de mål och riktlinjer som planen omfattar. Både elever och personal ska respektera alla människors lika värde och rättigheter. Scheeleskolan vill att de elever som lämnar skolan ska minnas sin skoltid med stolthet och glädje.

Lagrum, förordningar och internationella överenskommelser

Scheeleskolans likabehandlingsplan innefattar både en plan mot diskriminering och en plan mot kränkande behandling. Planen regleras i två regelverk som innefattar 6 kap. i skollagen (2010:800) och diskrimineringslagen (2008:567).

Skollagen (2010:800)

Enligt 6 kap. i skollagen (2010:800) är skolan skyldig att vidta åtgärder när det kommer till skolans kännedom att en elev anser sig kränkt. Huvudmannen har både handlings- och utredningsplikt att åtgärda problemet.

6 § Huvudmannen ska se till att det inom ramen för varje särskild verksamhet bedrivs ett målinriktat arbete för att motverka kränkande behandling av barn och elever.

7 § Huvudmannen ska se till att det genomförs åtgärder för att förebygga och förhindra att barn och elever utsätts för kränkande behandling.

8 § Enligt Skollagen är varje enhet skyldig att ta fram en plan mot kränkande behandling, för att säkerställa att skolan aktivt arbetar förebyggande. Det är skolans huvudman, kommunen, som ansvarar för och genomför arbetet med att ta fram planer. Varje rektor har ansvar för att arbetet genomförs på respektive enhet och i samarbete mellan skolans elever och personal.

11 § Huvudmannen eller personalen får inte utsätta ett barn eller en elev för repressalier på grund av att barnet eller eleven medverkat i en utredning enligt detta kapitel eller anmält eller påtalat att någon handlat i strid med bestämmelserna i kapitlet.

Diskrimineringslagen (2008:567)

Den 1 januari 2009 trädde den första sammanhållna diskrimineringslagen (2008:567) i kraft. Lagen syftar till att främja barns och elevers lika rättigheter samt motverka diskriminering och annan kränkande behandling av elever. Lagen har därutöver som mål att underlätta för barns och elevers lika rättigheter, motverka diskriminering på grund av kön, ålder, etnisk tillhörighet, religion eller annan trosuppfattning, funktionsskillnad, sexuell läggning samt könsöverskridande identitet eller uttryck.

Läroplan för grundskolan

I läroplanens första kapitel betonas skolans värdegrund och uppdrag. Människans grundläggande värden ska respekteras. Ingen ska utsättas för mobbning i skolan. Vi ska visa förståelse och medmänsklighet för varandra. Skolan ska vara öppen för olika uppfattningar och uppmuntra till ett kritiskt tänkande hos elever. Genom kunskap, öppen diskussion och aktiva insatser ska trakasserier, främlingsfientlighet och intolerans aktivt motverkas. I läroplanens andra kapitel behandlas övergripande mål och riktlinjer. Det framgår att skolan ska sträva efter:

- ✚ Att varje elev respekterar människans egenvärde.
- ✚ Att varje elev tar avstånd från att utsätta andra människor för förtryck och kränkande behandling.
- ✚ Att skapa förutsättningar för att elever kan leva sig in i och förstå andra människors situation och utvecklar en vilja att handla därefter.

Alla som arbetar i skolan ska hjälpa eleverna att utveckla en känsla för samhörighet, solidaritet och ansvar för människor som även står utanför den närmaste gruppen. Skolan ska präglas av solidaritet mellan människor och arbeta för att aktivt motverka trakasserier och förtryck av individer eller grupper. Det är viktigt att visa respekt för den enskilda individen och utgå från ett demokratiskt förhållningssätt i det vardagliga arbetet.

Arbetsmiljölagen (1977: 1160)

Enligt 3 kap. 1a § i arbetsmiljölagen ska arbetsgivare och arbetstagare samverka för att skapa en god arbetsmiljö.

FN:s konvention om barnets rättigheter

Den 20 november 1989 antogs Förenta nationens barnkonvention av FN:s generalförsamling. Sverige var ett av de första länderna som skrev under barnkonventionen 1990. Sedan 1 januari 2020 är barnkonventionen lagstadgad. FN:s konvention om barnets rättigheter omfattas av 54 artiklar som innehåller bestämmelser om mänskliga rättigheter för barn.

De fyra huvudprinciperna

Artikel 2, 3, 6 och 12 hör till de fyra huvudprinciperna. De är vägledande för hur helheten ska tolkas och kan förklaras följande:

- Artikel 2** Alla barn är lika mycket värda och har samma rättigheter. Ingen får diskrimineras.
- Artikel 3** Barnets bästa ska alltid komma i främsta rummet vid alla beslut som rör barn.
- Artikel 6** Alla barn har rätt till liv, överlevnad och utveckling.
- Artikel 12** Varje barn har rätt att uttrycka sin mening och höras i alla frågor som rör barnet. Barnets åsikt ska beaktas i förhållande till barnets ålder och mognad.

Definitioner och begrepp

Kränkande behandling

Med begreppet kränkande behandling menas den handling som kränker en elevs värdighet utan att ha koppling till någon av diskrimineringsgrunderna. Kränkande handlingar kan ske på olika sätt och vara till exempel:

Fysiska kränkningar och påhopp: Att bli utsatt för slag, knuffar, sparkar och fasthållning.

Verbala kränkningar: Att bli kallad för könsord, skällsord, förolämpningar, nedsättande ord, öknamn, svordomar samt hot.

Psykosociala kränkningar: Utfrysning, ryktesspridning, gester, miner, suckar, blickar, eller utfrysning är exempel på psykosociala kränkningar. Det kan yttra sig på olika sätt i syfte att hålla en person utanför gemenskapen.

Text- och bildburna kränkningar: Att bli utsatt för nätmobbning är precis lika allvarligt som andra typer av mobbning och kränkningar. Text- och bildburna kränkningar kan handla om att någon skriver något kränkande om dig eller gör andra kränkande inlägg på sociala medier som exempelvis Facebook, Kik, Snapchat. Text- och bildburna kränkningar kan även handla om att någon har lagt upp en bild på Instagram mot din vilja eller filmat dig i smyg.

Diskriminering

När man talar om diskriminering i skolan kan det förklaras av att skolan på osakliga grunder behandlar en elev sämre än andra elever. Diskrimineringen ska ha ett samband med någon av diskrimineringsgrunderna.

Kön: Trakasserier som har samband med kön kan vara utfrysning, begränsat eller utökat talutrymme, förlöjligande och skämt kopplade till en elevs könstillhörighet.

Etnisk tillhörighet: Innebär att någon tillhör en grupp personer med samma nationella eller etniska ursprung, hudfärg eller annat liknande förhållande. Skolan har ett ansvar att arbeta mot rasism och främlingsfientlighet.

Religion och annan trosuppfattning: Religionsfriheten är skyddad i svenska grundlagen och internationella konventioner. Skolan får inte missgynna någon elev på grund av religion eller annan trosuppfattning.

Funktionsskillnad och sjukdom: Trakasserier som har samband med funktionsskillnad kan se olika ut. Skillnaden kan vara fysisk, psykisk eller intellektuell. Det kan vara svårigheter som syns men även hinder som inte observeras lika lätt. Funktionsskillnaden kan vara en medfödd eller förvärvad skada.

Sexuell läggning: Med sexuell läggning menas exempelvis homosexualitet, bisexualitet och heterosexuellitet. Provokationer kan riktas mot en persons karaktär.

Könsöverskridande identitet eller uttryck: Diskrimineringsgrunden omfattar de flesta transpersoner. Transpersoner är ett paraplybegrepp som syftar till människor som bryter mot samhällets normer på olika sätt när det gäller könsidentitet och köns uttryck – mot föreställningar om hur kvinnor och män förväntas vara och se ut.

Ålder: Skyddet mot åldersdiskriminering omfattar alla vid skolan. Ingen ska bli utsatt på grund av sin ålder.

Direkt och indirekt diskriminering

När man talar om diskriminering kan man även dela upp det mellan direkt diskriminering och indirekt diskriminering.

Direkt diskriminering innebär att en person eller grupp missgynnas och det har en direkt koppling till en diskrimineringsgrund. Till exempel kön, ålder, sexuell läggning med mera.

Indirekt diskriminering kan förklaras av att skolan använder en regel eller ett förhållningssätt som verkar neutral, fast i praktiken missgynnar en elev utifrån någon av diskrimineringsgrunderna.

Mobbning

Det finns olika definitioner av mobbning som kan uppfattas på olika sätt beroende på vilken synvinkel eller vilket perspektiv man utgår ifrån. Dan Olweus (1998) skriver i *Mobbning i skolan: vad vi vet och vad vi kan göra*, att mobbning innebär att en person är utsatt för negativa handlingar, upprepat över tid, av en eller flera personer.

Ansvarsfördelning

Huvudmannens ansvar

Köpings kommun är ytterst ansvarig för att verksamheten inom barn- och utbildningsförvaltningen uppfyller sina skyldigheter enligt skollagen (2010:800) och diskrimineringslagen (2008:567).

Rektors ansvar

Det är rektorn på Scheeleskolan som har det övergripande ansvaret för att se till att skolan arbetar för elevers lika rättigheter och förebygger samt förhindrar diskriminering, trakasserier och kränkande behandling.

Personal och rektorsansvar (utdrag ur SFS 2011:878)

Skyldighet att anmäla, utreda och vidta åtgärder mot kränkande behandling

10 § En lärare, förskollärare eller annan personal som får kännedom om att ett barn eller en elev anser sig ha blivit utsatt för kränkande behandling i samband med verksamheten är skyldig att anmäla detta till förskolechefen eller rektorn. En förskolechef eller rektor som får kännedom om att ett barn eller en elev anser sig ha blivit utsatt för kränkande behandling i samband med verksamheten är skyldig att anmäla detta till huvudmannen. Huvudmannen är skyldig att skyndsamt utreda omständigheterna kring de uppgivna kränkningarna och i förekommande fall vidta de åtgärder som skäligen kan krävas för att förhindra kränkande behandling i framtiden.

Ansvariga för Scheeleskolans likabehandlingsplan

Biträdande rektor och skolkuratoren har i uppdrag att årligen revidera Scheeleskolans likabehandlingsplan. Köping kommuns kvalitetsutvecklare sammanställer årligen resultatredovisningen av trygghetsenkäten.

Delaktighet i likabehandlingsarbetet - främjande och förebyggande arbete

Elever

Alla elever ska ta del av likabehandlingsplanen för att det ska bli känt för alla hur skolan arbetar med likabehandling, vad som sker på skolan samt vart man vänder sig om man blivit utsatt för eller uppmärksammat en kränkning.

TEAM Scheele

Scheeleskolans representanter för TEAM Scheele träffas regelbundet för att diskutera genusfrågor, etik och moral samt anordna aktiviteter på skolan som ska skapa gemenskap, trygghet samt verka förebyggande. Representanter ska fungera som förebilder för andra elever, de arbetar med både praktiska och teoretiska samarbetsövningar. Representanter strävar efter att synas och höras på skolan, allt för att skapa en "vi-stämning" bland eleverna. Alla representanter får genomgå en utbildning för att få ökad kunskap om likabehandlingsarbete, lagstiftning, diskrimineringsgrunder samt en förklaring av vad kränkande behandling är och hur det kan undvikas. Visionen är att ha nolltolerans, ett åskådarperspektiv, ledarskap och lösningsfokus.

Klassråd

I varje klass finns det en elev som är klassrådsrepresentant. Klassrådsrepresentant ingår i elevrådet och har som uppgift att förmedla information från elevrådsmötena till övriga elever i sin klass. För att det ska vara möjligt har varje klass schemalagd mentorstid en timme i veckan. Varje mentor är ansvarig för att det genomförs.

Elevrådet

Scheeleskolans elevråd är till för att eleverna ska ha möjlighet att påverka utvecklingen i skolfrågor som berör dem. Syftet med elevrådet är att elevernas åsikter och synpunkter framförs på elevrådsmötena och att information går tillbaka till klassen. På elevrådet tas

elevernas idéer och åsikter upp, diskuteras och i vissa fall konkretiseras. I elevrådet finns ett arbetsutskott bestående av rektor, fritidspedagog, ordförande samt en sekreterare. I elevrådet är även vaktmästare delaktig i syfte att bevaka elevernas fysiska arbetsmiljö.

Personal

All personal ska känna till att Scheeleskolan har en likabehandlingsplan. Det är en förutsättning för att förebygga kränkning, mobbning och för att stödja elevernas delaktighet och inflytande i skolan.

Elevhälsan

Scheeleskolans elevhälsa fyller en viktig funktion för att eleverna ska ha en bra miljö för sin kunskapsutveckling och personliga utveckling. Scheeleskolans biträdande rektor leder elevhälsan. Skolläkare och skolpsykolog finns tillgängliga för konsultation vid behov. Scheeleskolans elevhälsa består därutöver av följande professioner:

- ✚ Skolsköterska
- ✚ Skolkurator
- ✚ Specialpedagog
- ✚ Studie- och yrkesvägledare
- ✚ Speciallärare

Vårdnadshavare

Likabehandlingsplanen diskuteras på föräldramöten i syfte att vårdnadshavare får ta del av planen. Likabehandlingsplanen finns även på skolans hemsida.

Utvärdering och kartläggning

Varje höst får alla elever besvara en trygghetsenkät som tar upp frågor om trivsel, trygghet, arbetsro, kränkande behandling med mer. Syftet med enkäten är att identifiera risker och förekomsten av diskriminering, trakasserier och kränkande behandling.

Resultatet från trygghetsenkäten ligger till grund för hur vi ska arbeta på skolan. Vi tar utifrån resultatet fram olika inriktningsmål att fokusera vårt arbete på.

Scheeleskolans gedigna arbete för trygghet och trivsel har genererat goda resultat i Köping kommuns årliga elevenkät.

Utvärdering av föregående års arbete

Elevhälsan

Elevhälsan utvärderar kontinuerligt det hälsofrämjande och förebyggande arbetet samt arbetat ständigt med att utvärdera, utarbeta och utveckla rutiner.

Skol IF

I Scheeleskolans idrottsförening, Skol IF, får alla elever vara med och har samma möjlighet att delta i tävlingar/arrangemang. Skol IF deltagit i olika evenemang i länet med mixade lag eller individuella insatser. Gemensamt är att man representerar Scheeleskolan och alla stöttar varandra under evenemanget och knyter nya vänskapsband.

Chillroom

Chillroom är skolans uppehållsrum som återinvigdes efter renovering. Chillroom används som återhämtning för eleverna. Eleverna har under läsåret fått möjlighet till återhämtning, pyssla samt tillfälle för goda samtal mellan vuxna och andra elever. Chillroom har erbjudit elever aktiviteter både inomhus och utomhus. Miljön har erbjudit eleverna ökad lugn till studiero, och trygghet. Det finns personal tillgänglig i Chillroom.

Skolbiblioteket

I Scheeleskolans skolbibliotek har erbjudit alla elever trygghet och arbetsro. Skolbibliotekarien har arbetat för att skapa en öppen och inkluderande miljö. Skolbibliotekarien arbetar normkritiskt och verkar aktivt för att beståndet i skolbiblioteket ska ha mångfald. Författare från olika kulturer och med olika nationaliteter och bakgrunder ska finnas representerade. I skolbiblioteket ska elever och personal hitta ett brett utbud av litteratur med ämnen som speglar samhället.

Elever som har en läsnedsättning kopplad till en funktionsskillnad eller sjukdom och behöver få en tryckt bok anpassad på ett eller annat sätt för att kunna ta del av den, har rätt att låna och läsa talböcker. Myndigheten för tillgängliga medier (MTM) har talböcker tillgängliga för elever som behöver förstärka sin läsförmåga. Skolbiblioteket har ett talbokstillstånd utfärdat av Justitiedepartementet som gör det möjligt att ladda ner böcker via MTM, men också registrera elever för egen nedladdning. Eleven själv kan alltså låna och ladda ner böcker till sin surfplatta från MTMs katalog Legimus.

Köping har en kommunlicens hos Inläsningstjänst som gör det möjligt för eleverna att kunna ladda ner vissa läroböcker till sina surfplattor för att kunna lyssna på dem. För de elever som har en läsnedsättning kopplad till en funktionsskillnad eller sjukdom finns även talböcker tillgängliga via Inläsningstjänst. Kommunen har också via Inläsningstjänst ett abonnemang på Studiestöd på modersmål, som gör det möjligt för elever att kunna lyssna på läroböckerna på sitt modersmål. Utbudet är under uppbyggnad och flera läroböcker på fler språk kommer.

All personal

För att skapa större trygghet har skolan förebyggt genom att förebygga genom att ha personal som ska synas ute i verksamheten så mycket som möjligt. Vi har ökat antalet pedagogiska luncher för att få fler vuxna som rör sig ute bland eleverna för att skapa en större trygghet. All personal har arbetat med att utveckla det egna bemötandet. I korridorerna hälsar alla på varandra för att alla ska känna sig sedda och uppskattade. Personalen arbetar aktivt och medvetet för att ha ett normkritiskt förhållningssätt för att alla ska känna sig välkomna.

Arbetslagen på skolan

På Scheeleskolan arbetar vi tillsammans i olika arbetslag, åk 7, åk 8 och åk 9. I årskurs 7 har man under höstterminens första dag en temadag för att eleverna ska lära känna varandra

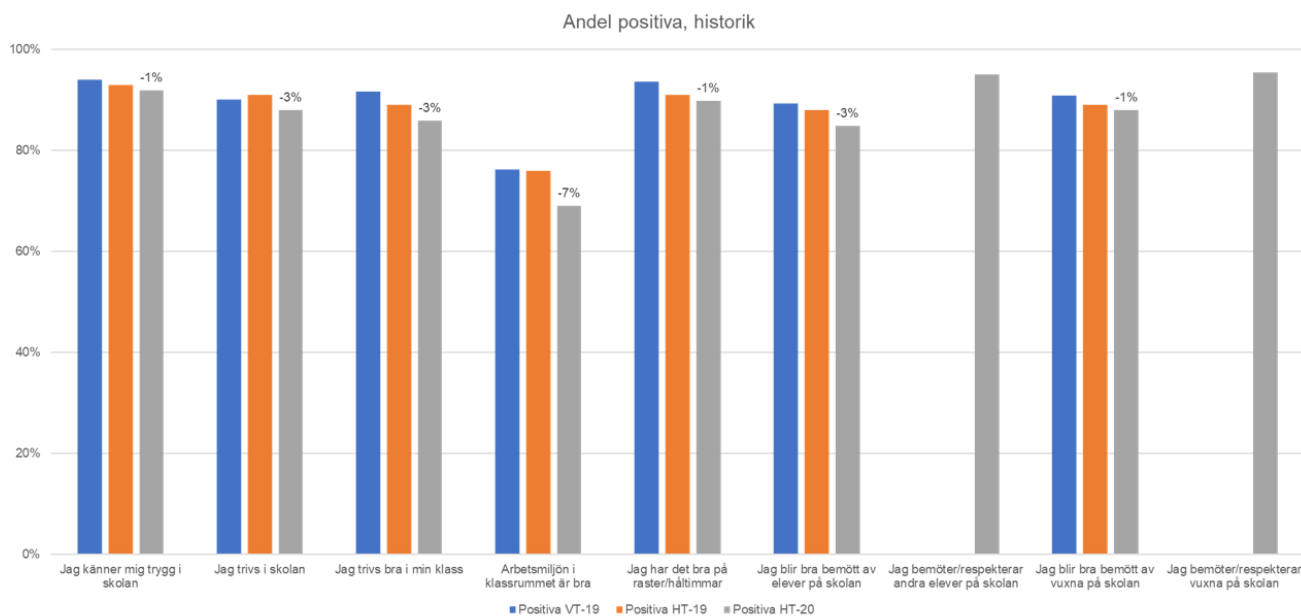
bättre och för att skapa ett bra klimat i klasserna. Eleverna har begränsad åtkomst till program på sina iPads. Endast program som används i undervisningen går att använda. Hanteringen av mobiltelefoner har också blivit striktare. Mobiltelefonerna ska vara i skåp eller hemma.

Genom olika kulturaktiviteter så som teatrar, musikaler, dansföreställningar och författarbesök som synliggör de olika diskrimineringsgrunderna involveras eleverna i likabehandlingsarbetet.

Resultat av Scheeleskolans trygghetsenkät 2020

Nedan följer en sammanfattande presentation av resultatet från Scheeleskolans trygghetsenkät.

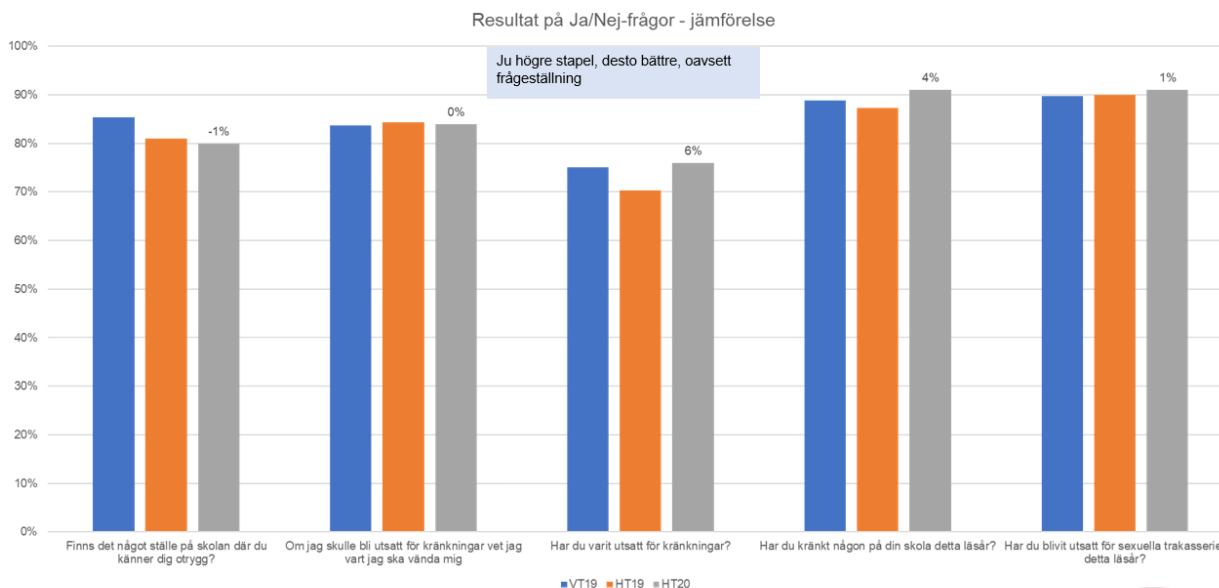
Trygghet, trivsel och arbetsmiljö



Dataetiketterna ovan de grå staplarna visar skillnad mellan HT20 och HT19-resultaten.



Kränkande behandling



Dataetiketterna ovan de grå staplarna visar skillnad mellan HT20 och HT19-resultaten.



Analys

Enkätundersökningen visar att de flesta av eleverna mår bra och trivs på skolan och att värdena är stabila då förhållandet mellan olika läsår inte skiljer sig åt nämnvärt. Scheeleskolan jobbar intensivt med trygghet och trivsel på skolan tillsammans med skolpersonal och elever. Elevhälsan träffar kontinuerlig alla mentorer och elever för att stärka dessa bitar. Arbetet med TEAM Scheele, som jobbar bland annat med relationer, trygghet och gemenskap, är troligtvis också en bidragande anledning till den höga trivseln och tryggheten. Arbetsron är hög men fortfarande är det 35% av elevernas som upplever att arbetsmiljön i klassrummet behöver förbättras. Förstelärarna leder ett arbete på Scheeleskolan vars syfte är att stärka ledarskapet i klassrummet.

Enkätundersökningen visar en minskning från förra läsåret att eleverna upplever att de inte blivit utsatta kränkning. Scheeleskolans vision är att 100% av alla elever ska känna trivsel, fri från diskriminering och kränkning. Skolans vision ska genomsyra personalens arbete i vardagen och Scheeleskolan fortsätter att jobba med att sträva efter visionen.

Åtgärdande arbete mot diskriminering och kränkande behandling

Scheeleskolans policy




Scheeleskolan har nolltolerans mot all form av trakasserier, diskriminering och kränkande behandling. När en elev anser sig kränkt vidtas åtgärder enligt skolans rutiner. Scheeleskolan har en trygghetssamordnare som träffar biträdande rektor och skolkurator kontinuerligt för att gå igenom samt utreda ärenden gällande diskriminering och kränkande behandling.

Rutiner för att tidigt upptäcka trakasserier och kränkande behandling

Scheeleskolan har en ärendegång som personalen ska följa när en elev har blivit utsatt för trakasserier, diskriminering och/eller kränkande behandling. Är du intresserad av att ta del av Scheeleskolans ärendegång vid diskriminering och kränkande behandling är du välkommen att kontakta biträdande rektor.

Personal som elever och föräldrar kan vända sig till

Scheeleskolans personal arbetar målmedvetet för att sprida en god stämning i skolan samt motverka jargonger som inte är förenliga med likabehandlingsplanen. Det är därför av yttersta vikt att vara observant på alla tendenser till kränkande behandling eller diskriminerande yttranden. Både elever och föräldrar är välkomna med frågor eller funderingar gällande skolans arbete mot kränkande behandling. Följande personer kan både elever och föräldrar vända sig till:

-  Mentor
-  Trygghetssamordnaren
-  Elevhälsan
-  Skolledningen

Rutiner för att utreda och åtgärda när elev kränks av andra elever

Trygghetssamordnarens åtgärder grundar sig på vad utredningen visar i det enskilda fallet. De kan bland annat bestå av strukturerade samtal med inblandande elever samt arbete i grupp eller klass. När detta inte fungerar kan skolan behöva vidta disciplinära åtgärder.

Disciplinära åtgärder

Har skolan satt in åtgärder i förebyggande syfte som inte visat sig ha någon effekt kan disciplinära åtgärder vidtas. De är till för att ändra på ett negativt beteende hos elever samt förbättra arbetssituationen, se nedan.

Omhändertagande av föremål

Enligt 5 kap. 22 och 23 §§ skollagen får rektor och personal ta ifrån en elev ett föremål om det används så att det stör utbildningen eller riskerar att skada någon i skolan. Detta gäller inte bara i klassrummet utan det handlar också om föremål som används eller påträffas i korridorer och skolans uppehållsrum.

Utvisning och kvarsittning

Om en elev stör undervisningen eller uppträder olämpligt och inte slutar med det när läraren säger till har läraren rätt att visa ut eleven från resten av lektionen. För vidare information läs 5 kap. 7-13 §§ skollagen.

Utredning om varför en elev stör

Om en elev vid upprepade tillfällen stört ordningen eller uppträtt olämpligt ska rektor se till att det utreds. Detta ska ske i samråd med elevens vårdnadshavare. För vidare information läs 5 kap. 7-13 §§ skollagen.

Skriftlig varning

När utredningen är färdig får rektor besluta att ge eleven en skriftlig varning. Vårdnadshavarna ska informeras om rektorns beslut. För mer information läs 5 kap. 7-13 §§ skollagen.

Tillfällig omplacering vid annan skolenhet

Rektor får besluta att en elev tillfälligt ska flytta till en annan skola om en tillfällig omplacering inom skolan inte har fått någon effekt. För mer information läs 5 kap. 7-13 §§ skollagen.

Avstängning

Enligt 5 kap. 14-16 §§ skollagen får rektor i vissa fall besluta att stänga av en elev. Rektor kan inte delegera beslutet om avstängning till någon annan och ska informera huvudmannen om beslutet. Det finns tre krav som måste vara uppfyllda för att rektor ska kunna stänga av en elev delvis eller helt:

- + Det är nödvändigt med hänsyn till andra elevers trygghet och studiero.
- + Andra åtgärder har inte haft någon effekt.
- + Eleven erbjuds kompensation för missad undervisning.

Rutiner för att utreda och åtgärda när elev kränks av personal

Rektor ansvarar för att utreda incidenter när elever har kränkts av personal.

Rutiner för uppföljning och dokumentation

Uppföljningar i ärenden gällande diskriminering och/eller kränkande behandling beror på vad utredningen visar i det enskilda fallet. Scheeleskolan använder kommunens centrala blanketter vid dokumentation.

Ansvarsförhållanden

I samråd med biträdande rektor gör trygghetssamordnaren en arbetsfördelning utifrån varje enskilt ärende som inkommer gällande diskriminering och/eller kränkande behandling.