

ท่านต้องการขายอาหาร, ผลิตภัณฑ์เคมี หรือ เครื่องสำอางค์หรือไม่?

ข้อมูลเหล่านี้ มุ่งเน้นไปที่ท่านที่ต้องการเริ่มประกอบ
กิจการ หรือ รับต่อช่วงกิจการด้านอาหาร หรือ การขาย
ผลิตภัณฑ์สารเคมี และ เครื่องสำอางค์

ท่านมีหน้าที่รับผิดชอบที่จะทำให้กิจการของท่านปฏิบัติตามกฎหมาย
ประมวลกฎหมายที่อ้างอิงถึงในเอกสารข้อมูลฉบับนี้ คือ กฎหมาย
เกี่ยวกับ การกำกับดูแลของสำนักงานบริหารโครงสร้างทางสังคม
และโดยเฉพาะอย่างยิ่งประมวลกฎหมายอาหาร และ สิ่งแวดล้อม



**KÖPINGS
KOMMUN**

สำหรับท่านที่ต้องการขายอาหาร



ท่านจะขายอาหารใช่ไหม?

เมื่อท่านเริ่มประกอบกิจการทางด้านอาหาร ท่านจำเป็นต้องแจ้งลงทะเบียนที่สำนักงานบริหารโครงสร้างทางสังคม ประจำเทศบาลเมืองเซอปีงเสียก่อนที่ท่านจะเริ่มดำเนินการ ควรคำนึงถึงเสมอด้วยว่า หากท่านรับต่อช่วง กิจการที่ดำเนินอยู่แล้ว ท่านจำเป็นต้องลงทะเบียนก่อนเสมอ หากท่านไม่แน่ใจว่าท่านต้องทำอะไรบ้าง ท่านสามารถหันมาปรึกษาที่สำนักงานบริหารโครงสร้างทางสังคมเพื่อขอรับความช่วยเหลือได้

กิจการทางด้านอาหารจะต้องลงทะเบียน

กิจการทุกอย่างไม่ว่าจะขาย หรือ ผลิตอาหารจำเป็นจะต้องลงทะเบียน ถึงแม้ว่าการขายจะมีปริมาณน้อยก็ตาม ท่านจะต้องยื่นคำร้องเพื่อขอลงทะเบียนมาที่สำนักงานบริหารโครงสร้างทางสังคม

การลงทะเบียนทำโดยการกรอกแบบฟอร์มคำร้องเรื่องการลงทะเบียนโรงงานหรือสถานที่ประกอบอาหารและ แบบฟอร์ม, เอกสารอ้างอิงสำหรับระดับความเสี่ยงของ กิจการและ นำมายื่นที่สำนักงานบริหารโครงสร้างทางสังคม



แบบฟอร์มสำหรับลงทะเบียน โรงงานหรือสถานที่ประกอบอาหาร และ เอกสารอ้างอิงสำหรับระดับความเสี่ยง ท่านสามารถหาได้ที่เว็บไซต์ของเทศบาลเมืองเซอปีง หรือ สามารถขอรับได้ที่ สำนักงานบริหารโครงสร้างทางสังคม

ระดับความเสี่ยงของกิจการ

จากเอกสารอ้างอิงเกี่ยวกับระดับความเสี่ยงจะคำนวณออกมาว่าเป็นระยะเวลากี่ชั่วโมงที่จะมีการตรวจสอบกิจการของท่าน ถ้าความเสี่ยงสูง ขอบเขตในการตรวจสอบกิจการของท่านก็จะหลายชั่วโมง ค่าธรรมเนียมการตรวจประจำปีในการตรวจสอบครั้งนั้น ๆ เป็นไป ตามอัตราต่อชั่วโมงของเทศบาลเมือง ค่าธรรมเนียมอาจเปลี่ยนแปลงได้ ขึ้นอยู่กับผลของการตรวจสอบที่ปรากฏจากการตรวจสอบ ของสำนักงานบริหารโครงสร้างทางสังคม

เมื่อไรที่ข้าพเจ้าจะเริ่มกิจการได้?

กิจการจะอนุญาตให้เริ่มได้สองสัปดาห์หลังจากที่การแจ้งลงทะเบียนที่สำนักงานบริหารโครงสร้างทางสังคมเสร็จสิ้นอย่างสมบูรณ์ ถ้าหากท่านได้รับคำตอบว่าการลงทะเบียนของท่านเสร็จเรียบร้อยเร็วกว่านั้น ก็อนุญาตให้ท่านเริ่มกิจการได้เลย

ท่านมีหน้าที่รับผิดชอบในการหาความรู้เรื่องกฎเกณฑ์ และ กฎหมาย

ผู้ประกอบการมีหน้าที่รับผิดชอบในการมีความรู้ที่เพียงพอในเรื่องกฎเกณฑ์ต่าง ๆ และ ท่าน และลูกจ้างจะจัดการกับอาหารอย่างไร ท่านมีหน้าที่รับผิดชอบอีกด้วย อย่างเช่น เรื่องสินค้าที่ขายต้องทำเครื่องหมายทันที และ ท่านสามารถแสดงให้เห็นว่า สินค้าของท่านมาจากที่ไหน (เรียกว่า สามารถติดตามที่มาได้)

หากผู้ตรวจสอบพบถึงความบกพร่องดังกล่าวในกิจการ เขาจะแจ้งให้ท่านทราบขณะที่ทำการตรวจสอบ ท่านสามารถตั้งคำถามได้ด้วยว่า ความบกพร่องจะสามารถจัดการแก้ไขได้อย่างไร

หลังจากการตรวจสอบทุกครั้ง เจ้าหน้าที่จะเขียนรายงานการตรวจสอบหลังจากนั้นและส่งไปให้ท่าน ในรายงานมีใจความเรื่อง ผู้ตรวจสอบได้สังเกตเห็นสิ่งต่าง ๆ ที่ผิดพลาดและไม่ถูกต้องตามกฎหมาย ถ้าหากท่านมีคำถาม, ความคิดเห็น หรือ ไม่เข้าใจเนื้อหาในรายงาน ยินดีติดต่อกลับมาสอบถามที่ผู้ตรวจสอบสิ่งแวดล้อมได้

สำนักงานบริหารโครงสร้างทางสังคมตรวจสอบเพื่อ ให้ท่านทำตามกฎหมาย

สำนักงานบริหารโครงสร้างทางสังคมประจำเทศบาลเมืองเซอปีง คือ หน่วยราชการที่มีหน้าที่ดูแลกิจการที่เกี่ยวข้องกับอาหาร ซึ่งหมายความว่า เราตรวจสอบอย่างเช่น ร้านอาหาร, ภัตตาคาร, ร้านพิซซ่า, ร้านกาแฟ และ การค้าขายที่จัดรีส และ ตามถนน

สำนักงานบริหารโครงสร้างทางสังคมทำการตรวจสอบสม่ำเสมอในกิจการทางด้านนี้ เพื่อดูแลให้ปฏิบัติตามกฎหมาย และ กฎเกณฑ์ต่าง ๆ จุดประสงค์ของการตรวจสอบคือ เพื่อให้แน่ใจว่า มีการเสนออาหารที่ปลอดภัยให้แก่ พลเมืองของเทศบาล และ ปฏิบัติตามกฎหมายต่าง ๆ

การตรวจสอบ คือ การสนับสนุนผู้ประกอบการด้วย สำนักงานบริหารโครงสร้างทางสังคมสามารถให้คำปรึกษาแก่ท่านว่า ท่านควรจะทำปฏิบัติอย่างไรในการปฏิบัติตามกฎหมาย เจ้าหน้าที่ส่วนใหญ่จากสำนักงานบริหารโครงสร้างทางสังคมจะมาตรวจสอบโดยไม่แจ้งล่วงหน้า, แต่ก็มีการตรวจสอบที่แจ้งให้ทราบล่วงหน้าก่อนการตรวจสอบด้วย

เพื่อวางแผนการตรวจสอบ ท่านต้องจ่ายค่าธรรมเนียมประจำปี ประเมินจากกิจการของท่านอยู่ในความเสี่ยงระดับไหน

การตรวจสอบพิเศษ

ถ้าสังเกตเห็นในขณะที่ทำการตรวจสอบว่า ไม่ปฏิบัติตามกฎหมาย อาจมีการตรวจสอบพิเศษ ในการตรวจสอบครั้งดังกล่าว เราต้องติดตามผลในเรื่องสิ่งที่บกพร่องให้ได้รับการจัดการ การตรวจสอบเหล่านั้นท่านต้องจ่ายเพิ่มค่าธรรมเนียมเท่าไรนั้นขึ้นอยู่กับว่าใช้เวลาในการทำเรื่องนี้นานเพียงใด

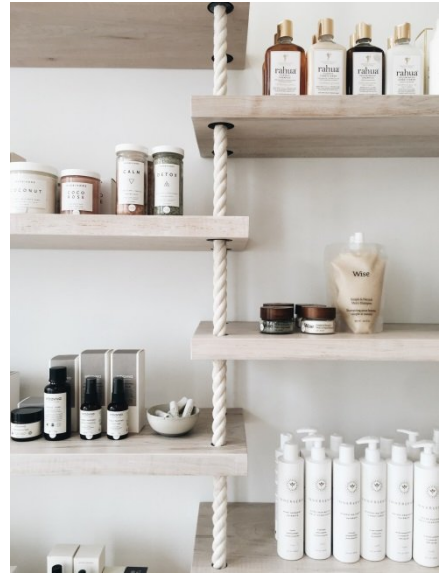
เพื่อการตรวจสอบที่มีประสิทธิภาพ

เมื่อสำนักงานบริหารโครงสร้างทางสังคมมาเพื่อทำการตรวจสอบ ตามกฎหมาย ท่านและลูกจ้างต้องให้ผู้ตรวจสอบเข้าไปในสถานที่ประกอบการ, แสดงเอกสาร และ ตอบคำถามผู้ทำการตรวจสอบ



การดูแลเรื่องอื่น ๆ ใน ขอบเขตของอาหาร

นอกเหนือจากการตรวจสอบ และ ราคาใน
ขอบเขตของเรื่องอาหารแล้ว อาจมีการ
ตรวจสอบ และค่าธรรมเนียม ขณะตรวจสอบ
ตามประมวลกฎหมายสิ่งแวดล้อม อาจจะเป็น
เรื่องการตรวจสอบเรื่องการจัดกากับขยะ และ
การตรวจสอบผลิตภัณฑ์เคมี หรือ
เครื่องสำอางค์ ขึ้นอยู่กับผลิตภัณฑ์อะไรที่มีอยู่
ในกิจการของท่าน ค่าธรรมเนียมเท่าไรนั้น
ขึ้นอยู่กับว่า ใช้เวลาในการดำเนินเรื่องนาน
เพียงใด



สำหรับท่านที่ต้องการขาย ผลิตภัณฑ์เคมีหรือเครื่องสำอางค์

กิจการที่จำหน่ายผลิตภัณฑ์เคมี หรือ
เครื่องสำอางค์ อาจมีการมาตรวจสอบโดย
สำนักงานบริหารโครงสร้างทางสังคมด้วย
อย่างเช่น กิจการ ร้านค้า, ร้านทำผม และ
กิจการเกี่ยวสุขอนามัย เช่น ช่างทำเล็บและ
ดูแลเท้า, ช่างสัก และ ผู้บริการด้านฝังเข็ม

ผลิตภัณฑ์เคมีหมายถึง เช่น น้ำยาทำความสะอาด, น้ำยาซักผ้า, สี,
กาว, สารละลาย และ ยาฆ่าแมลง ผลิตภัณฑ์เครื่องสำอางค์หมายถึง เช่น สบู่, ครีม, น้ำหอม, ยาสีฟัน,
เครื่องสำอางค์, แชมพู และ ผลิตภัณฑ์เกี่ยวกับเส้นผมชนิดอื่น ๆ สิ่งที่ต้องตรวจสอบคือ ส่วนผสมในผลิตภัณฑ์ และ
การติดฉลาก เช่น ต้องแยกกันคือ การติดฉลากผลิตภัณฑ์ต้องทำตามกฎหมายคือ ต้องเป็นภาษาสวีเดน



หากไม่ปฏิบัติตามกฎหมาย

เกิดอะไรขึ้นถ้าฉันไม่ลงทะเบียนกิจการกับสำนักงานบริหารโครงสร้างทางสังคม?

การประกอบกิจการเกี่ยวกับอาหารโดยไม่ลงทะเบียน เป็นสิ่งที่ไม่อนุญาต และ ท่านจำเป็นต้องจ่ายเงินจำนวนมากที่เรียกว่า ค่าปรับกิจการด้านอาหาร(sanktionsavgift) เนื่องจากไม่อนุญาตให้ประกอบกิจการโดยปราศจากการลงทะเบียน จะต้องปิดกิจการจนกว่าจะลงทะเบียนจะเสร็จสิ้นเรียบร้อยแล้ว บ่อยครั้งสำนักงานบริหารโครงสร้างทางสังคมทำการลงทะเบียนได้อย่างรวดเร็ว

คำตัดสิน (คำสั่ง/ข้อห้าม)

หากสำนักงานบริหารโครงสร้างทางสังคมพบสิ่งบกพร่อง, และสิ่งเหล่านั้นไม่ทำการแก้ไขให้ถูกต้องทันที, ท่านจะได้รับคำตัดสิน(คำสั่ง) เรื่องการจัดการกับสิ่งที่บกพร่องภายในเวลาที่กำหนด

หากประเมินว่ามีความจำเป็น ทางสำนักงานบริหารโครงสร้างทางสังคมอาจ, ทัณฑ์ หรือ หลังจากออกคำสั่ง, ตัดสิน เรื่อง ห้ามประกอบกิจการ, ขาย สินค้าบางประเภท(ห้ามขาย) เป็นต้น

พร้อมกับคำตัดสิน (คำสั่ง/ข้อห้าม) อาจเชื่อมโยงต่อยุคค่าปรับ (เงินจำนวนหนึ่ง) ที่ทางกิจการจำเป็นต้องจ่าย หากไม่จัดการกับสิ่งที่บกพร่องให้ถูกต้องภายในเวลาที่กำหนด

สำหรับคำตัดสิน(คำสั่ง/ข้อห้าม) สำนักงานบริหารโครงสร้างทางสังคมคิดค่าธรรมเนียมสำหรับเวลาที่ใช้ในการดำเนินเรื่อง

ค่าปรับด้านสิ่งแวดล้อม/ค่าปรับกิจการด้านอาหาร

การติดฉลากผลิตภัณฑ์เคมี และ เครื่องสำอางค์ผิดพลาด อาจนำไปสู่การที่ท่านต้องจ่ายค่าปรับ สำหรับความผิดพลาดนั้น เรียกว่า ค่าปรับด้านสิ่งแวดล้อม(miljösktionsavgift) ในขอบเขตของเรื่องอาหาร ค่าปรับกิจการด้านอาหาร(sanktionsavgift) อาจต้องจ่ายหากท่านอย่างเช่น ไม่ลงทะเบียนกิจการเกี่ยวกับอาหารก่อนที่จะเริ่มเปิดกิจการ

การลดค่าใช้จ่ายของท่านในการตรวจสอบของสำนักงานบริหารโครงสร้างทางสังคม

- โดยการหาความรู้เรื่องกฎเกณฑ์ต่าง ๆ ว่า อะไรที่ต้องปฏิบัติตามในกิจการของท่าน และ ทำให้แน่ใจว่า ประกอบกิจการในวิธีที่ถูกต้องทั้งโดยตัวท่านเองและลูกจ้างของท่าน สิ่งเหล่านี้เป็นตัวตัดสินกิจการของท่านว่าจะสามารถประกอบการด้วยความปลอดภัย และ วิธีที่ถูกต้องสำหรับลูกค้าของท่านหรือไม่ จากนั้น ความจำเป็นในการตรวจสอบจากฝ่ายสำนักงานบริหารโครงสร้างทางสังคมก็จะลดลง
- ก่อนที่ท่านจะเริ่ม หรือ รับช่วงกิจการทางด้านอาหารจะต้องลงทะเบียนให้เรียบร้อยเสียก่อน
- ควรคำนึงถึงเรื่อง การจัดการกับขยะของท่าน ว่าจะต้องเป็นไปอย่างไรและราคาเท่าไรในเรื่องนี้

ขอให้โชคดี!

หากท่านมีคำถาม?

ยินดีติดต่อมาที่เราได้!

Samhällsbyggnadsförvaltningen
samhallsbyggnad@koping.se
โทรศัพท์: 0221-250 00

ข้อมูลมีอยู่ที่เว็บไซต์ koping.se ด้วย

สำหรับท่านที่ต้องการรับทราบข้อมูลเพิ่มเติม มีข้อมูลที่ลิงค์ดังต่อไปนี้:

- livsmedelsverket.se – ที่สำนักงานอาหารเว็บไซต์มีข้อมูลดี ๆ สำหรับท่านที่ประกอบกิจการด้านอาหาร
- kemi.se – หากท่านขายสารเคมี มีข้อมูลสำหรับท่านที่เว็บไซต์การตรวจสอบสารเคมี
- lakemedelsverket.se/malgrupp/Foretag/Kosmetika/ - หากท่านขายผลิตภัณฑ์เครื่องสำอางค์มีข้อมูลดี ๆ สำหรับท่านที่เว็บไซต์ของสำนักงานยา
- vafabmiljo.se – หากท่านต้องการข้อมูลเพิ่มเติม เรื่อง มีกฎเกณฑ์อะไรบ้างในการจัดการกับขยะของท่าน

ข้อมูลอื่น ๆ เกี่ยวกับการเริ่มประกอบกิจการ

หากท่านมีข้อสงสัยและคำถามอื่น ๆ เกี่ยวกับการเริ่มและการประกอบกิจการ ติดต่อมาได้ที่หน่วยงานด้านการประกอบธุรกิจของเทศบาลเมือง

Näringslivsenheten
naringsliv@koping.se
โทรศัพท์: 0221-250 00