



Lekplatsprogram

Tekniska kontoret
2019

854



KÖPINGS
KOMMUN

Producerad av: Tekniska kontoret, Köpings kommun 2019

Projektansvariga: Emma Herloff Örngren, landskapsarkitekt gatu-och parkavdelningen
Erik Häggkvist, parkingenjör driftavdelningen
Johanna Gustafsson, trädgårdsmästare driftavdelningen

Kontakt: tekniska.kontoret@koping.se
0221-252 50

Lekplatser är en viktig miljö i staden. Lek förekommer på många olika platser men i dagens samhälle är de flesta platser anpassade för vuxna. På en lekplats kan barnen få tillgång till fri lek utomhus på en plats som är skapad för dem. Tillgången till lekplatser som lockar till lek och vistelse är viktigt utifrån ett folkhälsoperspektiv eftersom de bidrar till rörelse, mental återhämtning samt sociala samspel.

På tekniska kontoret har vi sett ett behov av att strukturera arbetet med våra lekplatser för att kunna säkerställa att arbetet med att skapa och bibehålla lekmiljöer av bra kvalitet fungerar både nu och i framtiden. Idag har nästan hälften av alla lekplatser i kommunen lekutrustning som är sliten och som kräver mycket underhåll för att barnens säkerhet inte ska riskeras. För att förbättra arbetet med våra lekplatser tillsattes därför en lekplatsgrupp på tekniska kontoret som fick i uppdrag att skapa det här lekplatsprogrammet. Programmet ska fungera som ett stöd när vi renoverar eller bygger nya lekplatser.

Med lekplatsprogrammet vill vi också förmedla information om arbetet med våra lekplatser till kommunens invånare. Som bilaga till lekplatsprogrammet finns en sammanställning av alla lekplatser, med bild och en kort beskrivning av varje. På kommunens hemsida ska också presentationen av lekplatserna uppdateras i takt med att de byggs om.

Det här lekplatsprogrammet berör de befintliga lekplatser i Köpings kommun som tekniska kontoret ansvarar för. I samband med att nya bostadsområden byggs kan det också bli aktuellt att bygga helt nya lekplatser. Dessa bör då placeras och byggas med hänsyn till de befintliga lekplatserna.



Innehåll

| | |
|-------------------------------------|----|
| Bakgrund och syfte | 5 |
| Renovering av lekplatser | 6 |
| Lekplatstyper | 7 |
| Utformning av attraktiva lekmiljöer | 9 |
| Miljötänk | 14 |
| Skötsel och säkerhet | 16 |
| Ekonomi | 17 |
| Framtida arbete | 19 |
| Referenser | 20 |

Bilaga 1 Kartor över Tekniska kontorets lekplatser

Bilaga 2 Tekniska kontorets lekplatser i Köping

Bilaga 3 Tekniska kontorets lekplatser i Kolsva

Bilaga 4 Tekniska kontorets lekplatser i Munktorp

Bakgrund och syfte

En bra utformad lekplats lockar till utomhusvistelse och rörelse samt främjar barns utveckling då barnen bland annat lär sig att förstå sammanhang, att samspela med andra och träna sin fysik. Lekplatsen fungerar också som en social mötesplats för både barn och vuxna. Lekplatsens utformning är därför viktig då den ska vara attraktiv för alla. Genom att locka vuxna till lekplatsbesök gynnas också barnens utelek.

Behovet av lekplatser ser dock annorlunda ut idag än vad det gjorde förr. I dagens samhälle spenderar barn mer tid på förskola och skola, vilka ofta har en egen lekplats. Det är också vanligt att en del lekredskap, såsom studsmattor, gungor och sandlådor återfinns på enskilda villatomter. En lekplats kan dock skapa en annan dimension av lek och möten än vad enstaka utrustningar på en villatomt kan göra. Lek på skolgårdar eller på bostadsgårdars lekplatser kan vi inte heller förlita oss på eftersom skolgårdarna inte är tillgängliga för allmänheten under dagtid och lekplatser på bostadsgårdar ofta kan vara privata. Köpings kommun vill därför kunna erbjuda ett attraktivt utbud av offentliga lekplatser.

Avståndet från hemmet till en lekplats är avgörande för hur ofta lekplatsbesök sker. Särskilt små barn, som har mycket begränsad rörelsefrihet, är beroende av lekmöjligheter i närheten av hemmet för att ett besök ska bli av. Bedömningen idag är att vi har en bra spridning på våra lekplatser. De flesta hushåll har tillgång till en kommunal lekplats inom 300 meter från bostaden. 300 meter

beskrivs i forskning som det gränsvärde för hur långt personer är beredda att gå till en park för att använda det i vardagen. Vid längre avstånd sker besöken mer sällan.

I Köpings kommun vill vi således kunna erbjuda ett bra utbud av roliga och fina lekplatser. Många av lekplatserna i Köpings kommun börjar dock bli till åren och är i stort behov upprustning. De ser slitna ut och lockar inte till lek. Vi gör årligen flera säkerhetsbesiktningar och tillsyner för att säkerställa att våra lekplatser inte är farliga miljöer att leka på. När någonting har gått sönder lagas det om det är möjligt, men ibland är vi tvingade att ta bort lekutrustning i väntan på att lekplatsen kan renoveras.

Syftet med lekplatsprogrammet är därför att skapa en bättre struktur över arbetet med våra lekplatser samt att lyfta fram frågor som är viktiga i arbetet. Programmet ska vara ett stöd vid renoveringar av lekplatser och ska fungera som hjälp vid beslutsfattandet om investering samt prioritering av lekplatserna. Målet är att vi med hjälp av lekplatsprogrammet ska få en bättre standard och ett högre lekvärde på våra lekplatser. Vi vill att samtliga lekplatser ska uppmuntra till lek och rörelse.

Tekniska kontoret ansvarar i dagsläget för 38 stycken lekplatser i kommunen. Dessa är placerade i Köping, Kolsva och Munktorp. Det här lekplatsprogrammet behandlar tekniska kontorets arbete med dessa befintliga lekplatser.

Renovering av lekplatser

De senaste åren har tekniska kontoret renoverat en lekplats per år. Resultatet har varit lyckat och de lekplatser som vi har byggt om har gått från att vara obesökta platser till att bli omtyckta lekmiljöer där barn samlas. En lekplats har dock en livslängd på cirka 15 år vilket innebär att vi bör renovera fler än en lekplats per år om alla ska hålla en god standard.

När vi tar fram förslag om vilka lekplatser som ska prioriteras för renovering utgår vi först och främst ifrån ett säkerhetsperspektiv. De lekplatser med sämst skick på lekutrustning och fallunderlag prioriteras före lekplatser där utrustningen håller en bättre standard.

Även utrustningens utseende är viktigt då en lekplats som ser sliten ut inte lockar till vistelse. För att så många som möjligt ska få ta del av de nyrenoverade lekplatserna är det en fördel om de lekplatser som renoveras ligger i barntäta områden med närhet till skola och förskola. Samtidigt vill vi att de nyrenoverade lekplatserna ska spridas ut över kommunen så att alla områden har tillgång till minst en nyupprustad lekplats. Andra aspekter vi tar hänsyn till är tillgänglighet, variation och stimulering i lekredskapen, belysning och vegetation.

I lekplatsprogrammet listas inte lekplatserna i prioriteringsordning för ombyggnation. Detta då förutsättningarna för lekplatserna hela tiden förändras. En prioriteringslista som sträcker sig ett flertal år framåt kan innebära att den lekplats som står längst upp på listan om några år inte alls är den lekplats som just då är i störst behov av en upprustning. Istället har tekniska kontoret en separat bedömningslista som vi uppdaterar kontinuerligt. Denna finns inte med i programmet då den snabbt blir inaktuell på grund av renoveringar samt slitage från användning och påverkan från vädret. Vi utgår från bedömningslistan när vi föreslår vilka lekplatser som bör renoveras kommande år.



Mälartorget's lekplats börjar bli till ären och är en av de lekplatser som snart behöver en upprustning.

Lekplatstyper

För att få en bättre struktur över våra lekplatser samt för att se till att det finns lekmöjligheter för alla barn har vi delat in våra lekplatser i två olika typer - områdeslekplatser och närområdeslekplatser. Det är önskvärt att vi i framtiden även ska kunna erbjuda en stadslekplats, vilket är en större lekplats som skulle fungera som ett utflyktsmål för hela kommunen. En sådan stadslekplats bör vara centralt placerad och vända sig till barn i alla åldrar, inklusive ungdomar.

Områdeslekplats

En områdeslekplats är en större lekplats som innehåller mer variation i lekutrustningen och som även riktar sig till lite äldre barn än närområdeslekplatsen. Den har ett större upptagningsområde och lämpar sig som ett utflyktsmål för närliggande förskolor och skolor. Områdeslekplatsen bör gärna ha ytterligare lekvärden i anslutning till lekplatsen, som till exempel ett grönområde, en pulkabacke eller en bollplan.

- Lekmöjligheter för barn 1-12 år
- Minst 6-9 olika lekutrustningar/lekfunktioner
- Ska vara åtminstone delvis tillgänglighetsanpassad*

Närområdeslekplats

En närområdeslekplats är en mindre lekplats som ska täcka det dagliga behovet av utomhuslek för de boende i närområdet. Dessa lekplatser riktar sig framför allt till yngre barn. De är ett komplement till en större områdeslekplats på de platser där en större lekplats inte är möjlig eller rimlig att anlägga.

- Lekmöjligheter för barn 1-9 år
- 3-6 olika lekutrustningar/lekfunktioner

* Gäller de lekplatser där tillgänglighetsanpassning är möjligt utefter platsens förutsättningar.



Bronsspännets lekplats är ett exempel på hur en områdeslekplats kan se ut.



Lövsångarens lekplats är ett exempel på hur en närområdeslekplats kan se ut.

Utformning av attraktiva lekmiljöer

Utformningen av lekplatserna är viktig för att barnen ska få en så bra lekmiljö som möjligt samt för att både barn och vuxna ska trivas på platsen. I Köping vill vi ha attraktiva och varierande lekmiljöer. Framför allt områdeslekplatserna får därför gärna ha ett speciellt tema som kan ge varje lekplats en egen identitet. Vid renoveringar av lekplatser bör barnens egna åsikter inkluderas. De som använder lekplatsen bör få komma till tals med egna förslag och önskemål. Detta kan bland annat ske genom kontakt med närliggande skolor och förskolor eller genom att en informationsskylt sätts upp på lekplatsen vilket ger barnens vuxna en möjlighet att höra av sig med barnens önskemål.

Stimulerande lekmiljöer

För att skapa en bra lekmiljö krävs att platsen erbjuder möjlighet till utmaningar, upplevelser och skapande. Barn söker efter spänning och utmaningar. De undviker helst sterila lekplatser som inte lockar fantasin. Att det finns möjlighet att skapa egna strukturer av material på platsen stimulerar fantasin och kreativiteten. Det kan till exempel vara baksand i en sandlåda eller ett skogsbryn/buskage där barnen kan bygga kojor och använda växtdelar, såsom löv, pinnar och bark som lekrekvisita. Naturmaterial och lösa markmaterial ger ett högre lekvärde, speciellt för de yngre barnen.

Närheten till natur beskrivs som en av de viktigaste komponenterna för en bra lekmiljö. Natur bidrar till föränderlighet och gör att lekplatsen inte upplevs som färdigkonstruerad. Forskning visar dessutom att barn leker mer jämställt och mindre könsuppdelat i naturen. I buskagen förekommer helt andra lekar än i den byggda lekplatsen, lekar som bygger på samspel i form av samtal och fantasi.



Bondgårdstemat på Hästhagens lekplats skapar en egen identitet åt platsen. Markmaterialet ger dessutom ytterligare ett lekvärde där barnen kan använda träfliset som rekvisita till sina lekar.



Ett slitet buskage kan därför utgöra ett stort lekvärde, även om det för blotta ögat inte ser så mycket ut för världen.

Ytan på lekplatsen är en annan aspekt som beskrivs som viktig, ju större yta desto mer möjligheter till lek. Då vi på tekniska kontoret främst arbetar med att renovera befintliga lekplatser kan både en stor yta och närhet till natur vara svårt att tillgodose då lekplatsen redan är begränsad till den yta och de omgivningar som den har idag. Istället får vi jobba med att planera den yta som finns tillgänglig så bra som möjligt. En öppen planlösning anses till exempel göra att barnens lek flyter på smidigare än om det finns hinder såsom insprängningsskydd runt till exempel gungor och karuseller. Detta får dock ställas i relation till att insprängningsskydd är en säkerhetsåtgärd och en tillgänglighetsanpassande åtgärd för vissa funktionsvariationer (se sida 12-13).

Med markbeläggning går det att stimulera lek på flera olika sätt. Mönster kan locka till hopplekar och ränder kan locka till balansgång. Naturligt material, till exempel ängsmark, är utmärkt för nyfikna upptäcktsfärder, lek och lärande. Höjdskillnader, kullar och olika sorters terräng stimulerar lek såsom att rulla, glida, balansera och hoppa, alltså lek som tränar barnens motorik.

Säkerhet, drift och trivsel

Det är viktigt att lekplatsen klarar av de krav som ställs enligt standarden för lekplatser, SS-EN 1176 och 1177. Syftet med standarden är att skydda barnen från allvarliga olyckor. Här ställs

Gammalgårdens lekplats (överst) och Bondgårdsbergets lekplats (nederst) ligger båda med ett bra läge intill natur. Skogen bjuder på kreativa lekmöjligheter såsom kojbygge och lek med pinnar, löv med mera.

krav på bland annat fallskyddsmaterial, fallskyddszoner och farliga öppningar i lekutrustningen där barnen kan fastna. En balans måste dock få råda mellan en säker utemiljö och barnens möjligheter till att söka utmaningar, även om detta kan leda till skrubbsår och en vrickad fot. Att utforska sina gränser och ta risker är en del av lekens drivkrafter. Bristfälliga lekredskap eller fallskyddszoner får dock aldrig vara orsaken till skador.

Vid utformning av lekplatser är det också viktigt att tänka på att de ska kunna skötas på ett smidigt sätt. Ett bra underhåll av



Gummiasfalt är ett omtvistat material som å ena sidan ger en ökad tillgänglighet, men å andra sidan anses det minska möjligheten för barns självutveckling då det inte stimulerar sinnen eller utmanar kreativiteten. På Scheeletorget's lekplats har gummiasfalt varvats med naturliga material vilket bidrar med både tillgänglighet och ett högre lekvärde.

en lekplats skapar inte bara en ökad trivsel utan ökar också dess livslängd. Dialog med de ansvariga för driften är därför viktigt vid projekteringen.

Sittplatser är ett viktigt inslag på alla lekplatser. Det är en fördel om det finns sittplatser både i sol och skugga. Picknickbord bör finnas, framför allt på områdeslekplatser som ofta kan vara ett utflyktsmål. På lekplatserna bör det också finnas tillfredställande belysning för att lek ska kunna ske även under de mörkare månaderna samt för att öka trygghetskänslan på platsen.

Utformning för olika funktionsvariationer

Olika funktionsvariationer ställer olika krav på omgivningens utformning. Olika individers behov kan dessutom skilja sig mycket åt och en enskild individ kan ha flera olika funktionsvariationer.

Nedan presenteras några punkter som kan vara bra att ha i åtanke när lekplatser tillgänglighetsanpassas. Vissa punkter säger emot varandra vilket innebär att det är svårt att anpassa en och samma lekplats för alla olika funktionsvariationer. För att skapa en bra inkluderande plats bör lekutrustningen och platsens utformning vara rolig och utmanande för barn både med och utan funktionsnedsättningar. Att det finns sol, skugga och skydd för vind samt att giftiga växter undviks är viktigt för alla.

Utvecklingsstörning

- Lekredskap som fungerar för vuxna då personer med utvecklingsstörning kan ha behov av att leka högre upp i åren.
- Inhägnad lekplats samt insprängningsskydd runt gungor.
- Lekredskap som är tydliga och enkla att använda och som stimulerar flera sinnen.

Rörelsehinder

- Jämn och halkfri markbeläggning som fungerar för hjälpmedel på hjul. Kanter, trappor eller branta lutningar ska inte hindra framkomligheten.
- Lekredskapen ska stimulera flera sinnen och ha enkla handgrepp.
- Lekredskapen ska gå att komma nära och kunna användas även för personer i rullstol.
- Utrymme intill viloplatser och lekutrustning, samt utrymme för god framkomlighet.
- Sittmöjligheter med arm- och ryggstöd.

Synskada

- Använd kontrastfärger och taktila markeringar.
- Se upp med kanter och låga staket (snubbelrisk).
- Ljud kan användas för orientering, exempelvis rinnande vatten och bjällror. Se upp för plötsliga starka ljud, de kan vara obehagliga och skrämmande.
- Bra belysning som inte bländar. Inga material som ger reflexer.
- Lekplatsen bör vara inhägnad med tydlig och enkel planlösning. Ledstråk med olika ytstruktur mellan lekutrustningen underlättar.
- Insprängningsskydd runt gungplatser.
- Lek som stimulerar andra sinnen än synen.

Hörselskada

- Lekredskap som avger plötsliga starka ljud, brus eller långvarigt buller bör undvikas.
- Ljud som känns i kroppen genom vibrationer kan vara spännande och inspirerande för barn med hörselnedsättning.
- Barn med hörselnedsättning kan ibland ha problem med balansen. Lekutrustning som tränar detta är därför bra för den motoriska utvecklingen.
- Tydlig visuell information och bra belysning som inte bländar är viktigt.

Kognitiva funktionsvariationer, t.ex. Autism, ADHD, m.m.

- Tydlig och enkel planlösning samt tydlig avgränsning. Färgsättning och olika markmaterial kan hjälpa till för förståelse och orientering.
- Det är bra med avskilda mindre lektytor inom lekplatsen. Dessa platser bör vara lugna, avskärmade mot ljud och med få sinnesintryck.

Miljötänk

Köping är en miljöcertifierad kommun och detta bör även återspeglas vid renovering av lekplatserna. Vid projekteringen ska det tas hänsyn till miljöpåverkan och giftiga ämnen bör undvikas i den mån det är möjligt.

Mikroplaster är ett ämne som på senaste tiden har blivit allt mer uppmärksammat. Forskning visar att både konstgräs och gummiasfalt kan vara en bidragande källa till att mikroplaster sprider sig med dagvatten. Dessa markmaterial är idag dock de enda godkända fallskyddsmaterialen som ger en helt tillgänglig yta för alla. Andra markmaterial, såsom sand och träflis, kan vara mycket svårtillgängliga för personer med rörelse- och balanssvårigheter samt för de som använder hjälpmedel på hjul.

När man planerar att använda konstgräs och gummi som markmaterial till en lekplats måste därför en avvägning göras. Förekomsten av denna typ av material bör minimeras och endast användas på platser där fallskyddszonerna ska vara tillgänglighetsanpassade. Vid användning av konstgräs och gummibaserade ytor ska intilliggande ytor och rännstensbrunnar vara utformade så att risken för att mikroplaster sprids med dagvattnet är låg.

Det är framför allt slitage och skador av ytorna samt det gummigranulat som används som fyllning i vissa typer av konstgräs som bidrar till spridning av mikroplaster. Slitage är svårt att förhindra, men en bra och kontrollerad skötsel av ytorna kan minska risken för spridning. Andra sätt att förhindra att mikroplaster sprids med dagvattnet kan vara att omgärda



Gummiasfalten på Bronsspännets lekplats ökar tillgängligheten så att alla barn och vuxna kan ta sig fram till lekredskapen. Tester har utförts av tillverkaren som visar att urlakning av miljö- och hälsofarliga ämnen inte sker till omgivande miljö. De garanterar att gummit inte överskrider kraven för vad en leksak som riskerar att sväljas av ett barn får urlaka.

lekplatsen med planteringsytor som fångar upp mikroplasterna samt att använda avgränsande kantband i möte med andra markmaterial för att minska slitaget som blir av att de olika materialen skaver mot varandra. Vid användning av konstgräs bör vi använda en typ som fylls med exempelvis sand istället för gummigranulat.

Förutom risken för spridning av mikroplaster är gummibaserade ytor även ifrågasatta av andra miljöskäl, då de innehåller en del giftiga ämnen. Det finns dock inga studier som har kunnat påvisa att det är farligt för hälsan att vistas på dessa ytor. Däremot kan gummit totalt sett vara en källa till en ökad förekomst av farliga ämnen i samhället och kan på sikt skada människors hälsa. Vid användning av konstgräs och gummiytor ska därför hänsyn tas till vad materialet består av. Ett så miljövänligt och giftfritt alternativ som möjligt ska användas. Tester bör ha utförts som visar att urlakning inte sker till omgivande miljö samt att materialet håller standarden enligt SSEN 71-3, där ett så kallat "leksakerestet" görs som simulerar vad som lakas ut i koppen om materialet sväljs.

Då det hela tiden kommer ny forskning kring ämnet spridning av mikroplaster samt kemikalier i markbeläggning bör vi hålla oss uppdaterade och alltid göra en avvägning varje gång vi funderar på att använda konstgräs eller ett gummibaserat markmaterial. Vi ska alltid använda det mest miljövänliga alternativet som vi kan hitta med den funktion som vi är ute efter.

Andra material som innehåller gifter bör också undvikas så långt det går där det kommer i direktkontakt med barn. Till exempel bör tryckimpregnerat trä endast användas där det verkligen behövs. Gamla slipers ska inte användas i lekmiljöer över huvudet taget. Dessa innehåller ofta kreosot vilket är klassat som ett cancerframkallande ämne.

Ibland händer det att vi renoverar en lekplats som har någon lekutrustning som är relativt ny och som fortfarande är i bra skick. Denna lekutrustning får gärna återanvändas, antingen på samma lekplats eller på annan plats om den inte passar in på den nya lekplatsen.

Säkerhet och skötsel

Våra lekplatser ska vara så säkra att olycksfall på grund av fel och brister i lekutrustningen i möjligaste mån ska kunna uteslutas. Vi har därför regelbunden tillsyn på lekplatserna. Tillsynen sker var fjortonde dag och då görs en okulär inspektion för att säkerställa att ingenting är trasigt eller att utrustningen inte är skadlig på något annat sätt.

En mer ingående funktionskontroll utförs i januari, april, juni och september. Förutom den okulära undersökningen kontrolleras då även lekredskapens funktion. En gång per år görs en protokollförd säkerhetsbesiktning av alla våra lekplatser. Besiktningen genomförs av personer som är utbildade inom området. Vid den årliga säkerhetsbesiktningen görs en grundlig kontroll av lekredskapen och fallskyddsunderlaget enligt SS-EN 1176 och SS-EN 1177.

Utöver säkerhetskontrollerna utförs mindre reparationer, utbyte av slitningsdelar, klottersanering, målning, oljning med mera som en del i det periodiska underhållet av lekplatsen. Städning och tömning av papperskorgar utförs kontinuerligt under hela året. Under växtsäsongen klipps gräsytorna var fjortonde dag. Beskrning av buskar och träd görs vid behov. Fräsning av sandytter sker en till två gånger om året. I samband med fräsning utförs även en ogräsbekämpning. Påfyllnad av sand och annat fallskyddsmaterial görs vid behov.



Vid den årliga säkerhetsbesiktningen används bland annat provkoppor för att kontrollera otillåtna öppningar. På en lekplats ska det inte finnas öppningar med mått där barnen rikerar att fastna med till exempel huvud, fingrar eller fötter.

Ekonomi

De senaste åren har budgeten för ombyggnationer av våra lekplatser varit cirka 800 - 1 000 tkr per lekplats. Budgeten har då inte tagit hänsyn till lekplatsens storlek eller om dyrare åtgärder för tillgänglighetsanpassning har behövts, som till exempel anläggning av gummiasfalt. Genom att dela upp lekplatserna i större områdeslekplatser och mindre närområdeslekplatser kan vi anpassa budgeten efter varje lekplats förutsättningar och därmed bör vi få en bättre effekt på våra ombyggnationer.

På nästkommande sida visas två förenklade exempel på kostnaden för att bygga om en områdeslekplats respektive en närområdeslekplats. De visar att 1,2 miljoner kr kan användas till att antingen bygga om en områdeslekplats eller två närområdeslekplatser. Med en livslängd på cirka 15 år skulle vi dock behöva renovera 2-3 lekplatser per år för att säkerställa att alla våra lekplatser håller en bra standard kontinuerligt över tid.

Lekutrustningen som står listad i kalkylerna är endast exempel på utrustning och material som skulle kunna finnas på respektive typ av lekplats. Det är en fördel om våra lekplatser kan erbjuda en variation av lekmöjligheter.



Anläggning av Scheeletorget's lekplats. Scheeletorget's lekplats är en tillgänglighetsanpassad lekplats där delar av markmaterialet består av gummiasfalt.

Exempel på kalkyl - områdeslekplats (ca 700m²)

| | | |
|--|--------------------|---------------------|
| ETABLERING OCH AVSTÄGNINGSMATERIAL | | 35 000 KR |
| RIVNINGSBETEN | | 23 300 KR |
| nedmontering av befintlig utrustning | 8 st | 8000 |
| rivning av befintligt staket | 100 m | 5500 |
| rivning inkl återställning av intilliggande ytor | 15 m ² | 9800 |
| SCHAKTNING, TERRASSERING OCH FYLLNINGSBETEN | | 96 000 KR |
| MARKMATERIAL INKL ANLÄGGNING | | 263 500 KR |
| stenmjölsyta inkl överbyggnad | 200 m ² | 42 000 |
| fallunderlag - stridsand/träflis | 300 m ² | 39 000 |
| fallunderlag - gummasfalt inkl överbyggnad | 100 m ² | 122 000 |
| kantband och timmersarg runt fallunderlag | 150 m | 45 000 |
| gräsyta inkl jord | 25 m ² | 3500 |
| jord och täckbark | 45 m ² | 12 000 |
| UTRUSTNING INKL MONTERING | | 602 000 KR |
| större klätterställning med rutsch | 1 st | 180 000 |
| gungställning, inkl kompisgunga + 2 gungsitsar | 1 st | 50 000 |
| grävskopa | 1 st | 15 000 |
| fjädergunglek | 2 st | 18 000 |
| karusell | 1 st | 54 000 |
| balanslek | 1 st | 55 000 |
| bänkar med armstöd | 2 st | 18 000 |
| bänkbord | 2 st | 14 000 |
| sopkorg | 1 st | 6000 |
| sandlåda inkl sarg och sand | 30 m ² | 26 000 |
| belysning | 4 st | 50 000 |
| staket | 100 m | 70 000 |
| buskar | 40 m ² | 16 000 |
| träd | 3 st | 30 000 |
| ÖVRIGT + OFÖRUTSETT 20% | | 199 300 KR |
| TOTALT | | 1 195 800 KR |

Exempel på kalkyl - närområdeslekplats (ca 400m²)

| | | |
|--|--------------------|-------------------|
| ETABLERING OCH AVSTÄGNINGSMATERIAL | | 22 000 KR |
| RIVNINGSBETEN | | 12 000 KR |
| nedmontering av befintlig utrustning | 5 st | 5000 |
| rivning av befintligt staket | 50 m | 3000 |
| rivning inkl återställning av intilliggande ytor | 6 m ² | 4000 |
| SCHAKTNING, TERRASSERING OCH FYLLNINGSBETEN | | 53 000 KR |
| MARKMATERIAL INKL ANLÄGGNING | | 100 000 KR |
| stenmjölsyta inkl överbyggnad | 100 m ² | 21 000 |
| fallunderlag - stridsand/träflis | 250 m ² | 32 500 |
| jord och täckbark | 23 m ² | 6500 |
| timmersarg runt fallunderlag och stenmjöl | 200 m | 40 000 |
| UTRUSTNING INKL MONTERING | | 305 000 KR |
| klätterställning med rutsch | 1 st | 100 000 |
| gungställning, inkl 3 gungsitsar | 1 st | 30 000 |
| grävskopa | 1 st | 15 000 |
| fjädergunglek | 2 st | 18 000 |
| bänkar med armstöd | 2 st | 18 000 |
| bänkbord | 1 st | 7000 |
| sopkorg | 1 st | 6000 |
| sandlåda inkl sarg och sand | 25 m ² | 23 000 |
| belysning | 2 st | 25 000 |
| staket | 50 m | 35 000 |
| buskar | 20 m ² | 8000 |
| träd | 2 st | 20 000 |
| ÖVRIGT + OFÖRUTSETT 20% | | 98 400 KR |
| TOTALT | | 590 400 KR |

Kalkylerna är baserade på prisnivån för 2019.

Framtida arbete

Tillgången på lekplatser i kommunen ser bra ut och spridningen är god i förhållande till bostadsområdena. Många av lekplatserna börjar dock bli mycket slitna och är i starkt behov av renovering. Vi bör därför fortsätta arbetet med att renovera de lekplatser som håller sämst standard. För att kunna tillhandahålla attraktiva lekplatser behöver vi de närmsta åren renovera 2-3 lekplatser per år. På de platser där nya bostadsområden växer fram kan det också bli aktuellt att bygga nya lekplatser.

Vid ombyggnation bör vi se över de specifika förutsättningarna för de enskilda lekplatserna. Med den utveckling bostadsbyggandet har tagit så kan vissa lekplatser idag anses vara något felplacerade. På vissa platser kan det vara aktuellt att riva och istället bygga en helt ny lekplats i samma område men på en lämpligare plats. Två närliggande mindre lekplatser kan också vara aktuella att båda rivas för att istället bygga en större lekplats i samma område. På så sätt kan ett högre lekvärde skapas utan att tillgängligheten till en bostadsnära lekplats nämnvärt försämras.

Referenser

Andersen Hörman J. (2017) *Är fallskydd och multiplaner en källa till mikroplaster?*, Examensarbete för magisterexamen, Lunds universitet

Bodelius S. & Kylin M. (2014) *Plats för lek i översiktlig planering*, Movium fakta #5 2014 Online: http://www.movium.slu.se/system/files/news/10674/files/movium_fakta_5_2014-plats_for_lek-slutlig.pdf [2018-08-10]

Boverket (2015) *Gör plats för barn och unga! En vägledning för planering, utformning och förvaltning av skolans och förskolans utemiljö* Online: <https://www.boverket.se/globalassets/publikationer/dokument/2015/gor-plats-for-barn-och-unga-bokversion.pdf> [2018-08-13]

IVL Svenska Miljöinstitutet (2019) *Sammanställning av kunskap och åtgärdsförslag för att minska spridning av mikroplast från konstgräsplaner och andra utomhusanläggningar för idrott och lek* Online: <https://www.ivl.se/download/18.57581b9b167ee95ab9919a1/1552466299144/C359.pdf> [2019-04-05]

Jansson M. (2016) *Lekplatsen är död - länge leve lekplatsen!* Online: <http://www.movium.slu.se/lekplatsen-ar-dod-lange-leve-lekplatsen> [2018-08-10]

Jansson M. (2013) *Utveckla de offentliga lekplatserna*, Movium fakta #5 2013 Online: http://www.movium.slu.se/system/files/news/9805/files/movium_fakta_5_2013-offentliga_lekplatser.pdf [2018-08-10]

Kemikalieinspektionen (2018) *Konstgräsplaner och fallskydd* Online: <https://www.kemi.se/hitta-direkt/kemiska-amnen-och-material/konstgrasplaner-och-fallskydd> [2018-08-13]

Naturskyddsföreningen (2013) *Giftfria barn leka bäst* Online: https://www.naturskyddsforeningen.se/sites/default/files/dokument-media/giftfria_barn_leka_bast_.pdf [2018-08-10]

Statens folkhälsoinstitut (2008) *Barns miljöer för fysisk aktivitet - samhällsplanering för ökad fysisk aktivitet och rörelsefrihet hos barn och unga* Online: https://www.folkhalsomyndigheten.se/contentassets/037746938f944e588e56ffe486744a6a/r200833_barns_miljoer_for_fysisk_aktivitet_webb.pdf [2018-08-10]

Svensson E. (2008) *Bygg ikapp för ökad tillgänglighet och användbarhet för personer med funktionsnedsättning*. Stockholm: AB Svensk Byggtjänst

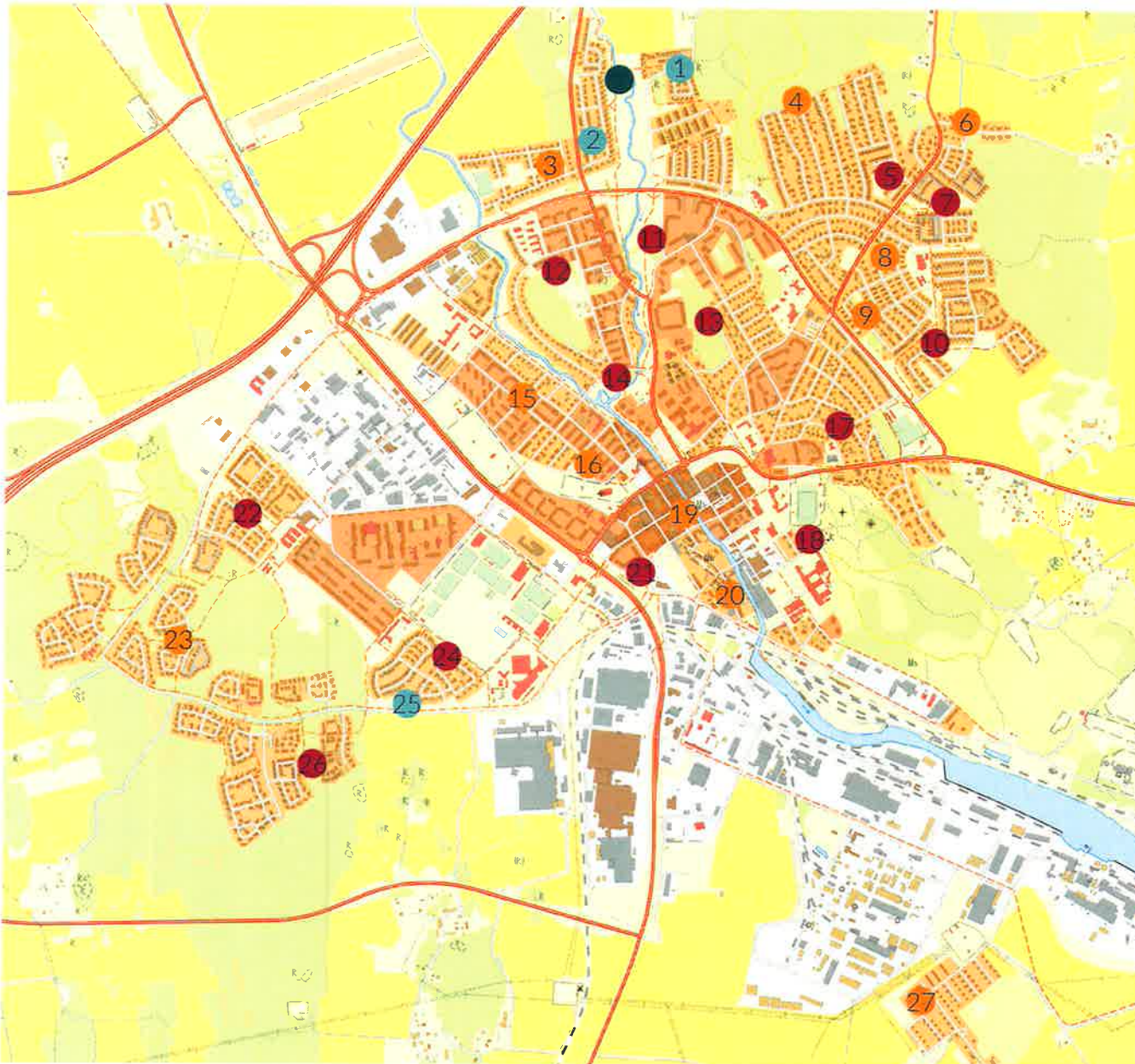
Sveriges kommuner och landsting (2006) *Mer åt fler på lekplatsen - Bra lekplats för barn med funktionshinder blir bättre lekplats för alla* Online: <https://webbutik.skl.se/bilder/artiklar/pdf/7164-141-0.pdf?issuusl=ignore> [2018-08-10]

Bilaga 1

Översikt av tekniska kontorets lekplatser

Här presenteras tre kartor med alla tekniska kontorets lekplatser i Köping, Kolsva och Munktorp. Varje lekplats är markerad med en färg som visar om den vid nästa ombyggnation planeras att utvecklas som en närområdeslekplats, områdeslekplats eller om den planeras att avvecklas på sikt. Lekplatserna är överlag fördelade bra i kommunen. Vi vill därför endast avveckla lekplatser där vi kan erbjuda ett bra alternativ inom samma område.

Lekplatser i Köping

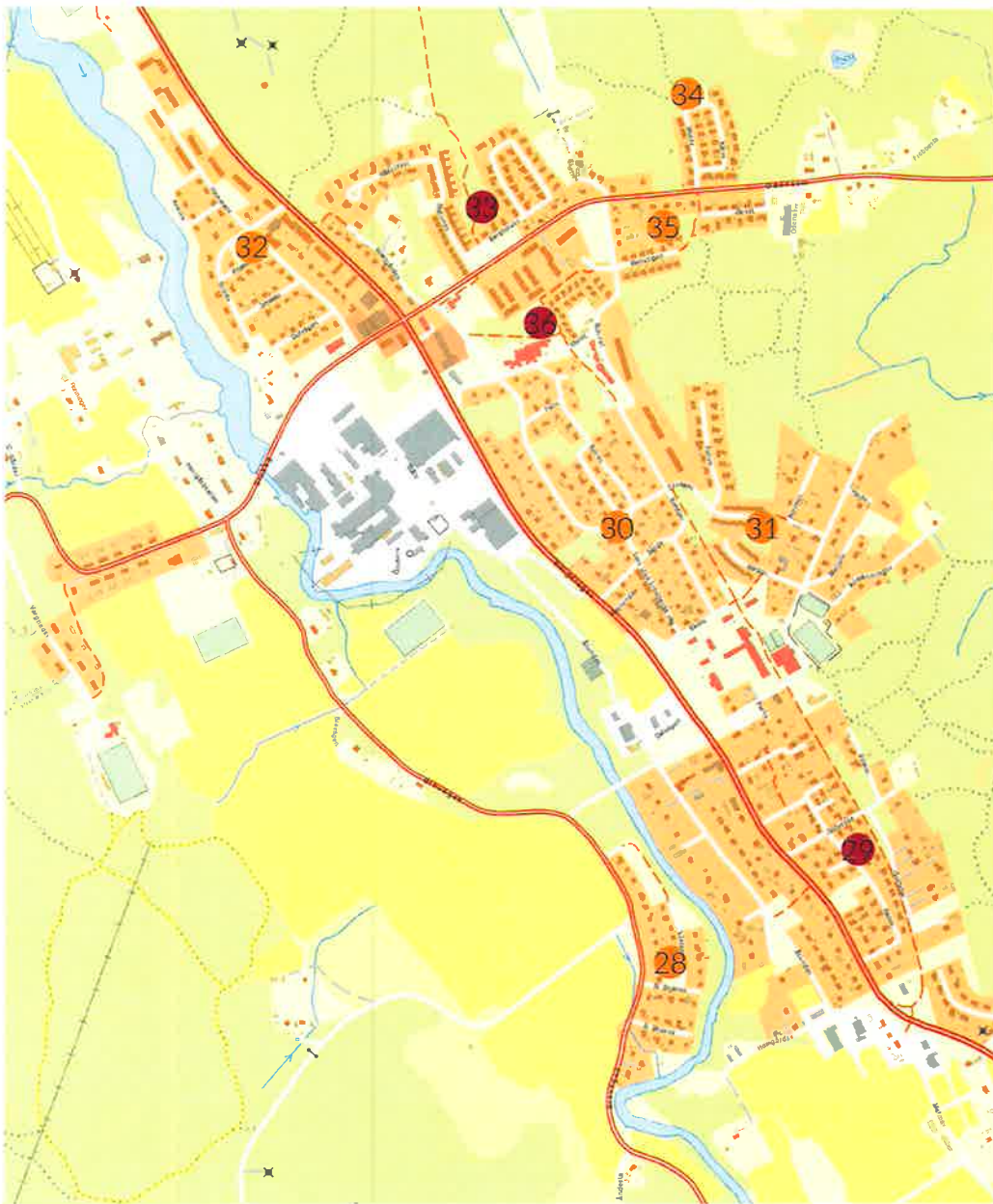


1. Brunnsvägens lekplats
2. Vidhems lekplats
3. Mariebergs lekplats
4. Rådjurstigens lekplats
5. Bäverstigens lekplats
6. Andvägens lekplats
7. Ållesta lekplats
8. Lövsångarens lekplats
9. Tallbackens lekplats
10. Fantetorps lekplats
11. Kråbackens lekplats
12. Bronsspännets lekplats
13. Bondgårdsbergets lekplats
14. Nyckelbergsparkens lekplats
15. Scheeletorget lekplats
16. Klockaregårdens lekplats
17. Floraplans lekplats
18. Gammalgårdens lekplats
19. Johannaparkens lekplats
20. Gamla stans lekplats
21. Hummelbäcksparkens lekplats
22. Hästhagens lekplats
23. Travgatans lekplats
24. Diskusgatans lekplats
25. Stavgatans lekplats
26. Fjärilsgatans lekplats
27. Mälartorget lekplats

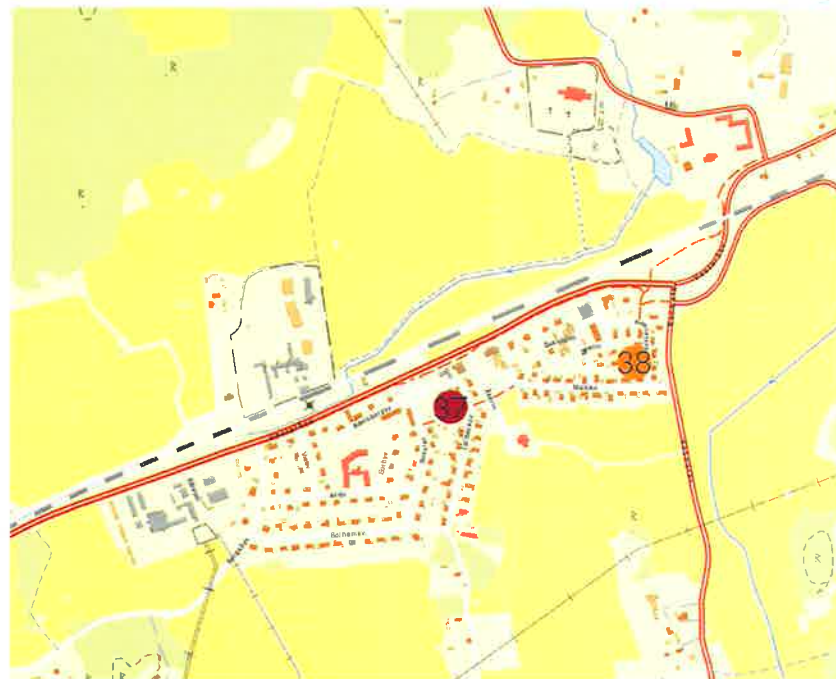
- närområdeslekplats
- områdeslekplats
- lekplats som avvecklas på sikt
- ny lekplats som ersätter avvecklad

skala 1:25 000 (A4)

Lekplatser i Kolsva



Lekplatser i Munktorp



- 28. Solbackens lekplats
- 29. Rabovägens lekplats
- 30. Trekantens lekplats
- 31. Ekvägens lekplats
- 32. Hammarvägens lekplats
- 33. Stationsvägens lekplats
- 34. Moss- och Kärrvägens lekplats
- 35. Järv- och Renstigens lekplats
- 36. Lekplats Ekliden
- 37. Lekplats Rinken
- 38. Kvarnstensvägens lekplats

- närområdeslekplats
- områdeslekplats

skala 1:15 000 (A4)

Bilaga 2

Tekniska kontorets lekplatser i Köping

Här presenteras alla de lekplatser i Köping som tekniska kontoret ansvarar för. Presentationen består av en beskrivning av hur lekplatsen ser ut och vilken lekutrustning som finns på platsen. Det står också om lekplatsen planeras att utvecklas som en närområdeslekplats eller en områdeslekplats. Till varje lekplats finns en bild och information var lekplatsen är placerad. På Köpings kommuns hemsida uppdateras informationen i takt med att lekplatser byggs om.

Brunnsvägens lekplats lekplats nr. 1

Brunnsvägens lekplats är en liten lekplats i norra Köping. Den är belägen i ett villaområde intill Johannisdalsskogen. Utrustningen består av en gungställning, gungbräda och en sandlåda.

Brunnsvägens lekplats föreslås att avvecklas. I stället byggs en ny lekplats i grönområdet intill ån, då som en områdeslekplats.

Hitta hit: Korsningen Brunnsvägen - Amelie Berglunds väg, Köping



Vidhems lekplats lekplats nr. 2

Vidhems lekplats ligger i ett villaområde i norra Köping. Här finns en lekställning med rutschkana, en klätterställning med banan-rutsch, gungor, gungdjur och sandlåda.

Vidhemsvägens lekplats föreslås att avvecklas tillsammans med Brunnsvägens lekplats. En ny områdeslekplats byggs då i grönområdet intill ån, mitt emellan lekplatserna.

Hitta hit: Parkmark i anslutning till Vidhemsvägen, Köping



Mariebergs lekplats lekplats nr. 3 utvecklas som närområdeslekplats

Mariebergs lekplats är en liten lekplats belägen i mitten av ett villakvarter i norra Köping. Lekplatsen erbjuder lek med en lekställning med rutschkana, en gungställning, gungdjur och sandlåda.

Hitta hit: Parkmark mellan Klövervägen och Stenvägen, Köping



Rådjurstigens lekplats lekplats nr. 4 utvecklas som närområdeslekplats

I utkanten av Johannisdalsskogen, vid slutet av Rådjurstigen ligger Rådjurstigens lekplats. Förutom skogen med de lekmöjligheter som den erbjuder finns det lekredskap i form av klätterlek, rutschkana, gungor, gungdjur och balanslek. Här finns också en grillplats att samlas runt.

Hitta hit: Skogsmark i anslutning till vändplanen vid Rådjurstigen, Köping



Bäverstigens lekplats lekplats nr. 5 utvecklas som områdeslekplats

Bäverstigens lekplats erbjuder lek på en gräsyta i ett villaområde. Här finns en gungställning med både däckgungor och småbarnsgungor, en klätterställning med rutschkana, sandlåda, gungdjur och en gungbräda. På lekplatsen finns även en liten pulkabacke.

Hitta hit: Parkmark i anslutning till Bäverstigen - mellan Vesselstigen och Minkstigen, Köping



Andvägens lekplats lekplats nr. 6 utvecklas som närområdeslekplats

Intill en liten dunge ligger Andvägens lekplats. Här kan man leka på en klätterställning, åka rutschkana ner för en liten klippa, gunga i gungställningen som erbjuder både däckgungor och en småbarnsgunga samt gunga på gungdjur.

Hitta hit: Vändplanen Andvägen, Köping



Ålesta lekplats lekplats nr. 7 utvecklas som områdeslekplats

Intill Ålesta tennisplan och en fotbollsplan ligger Ålesta lekplats. Här finns en klätterställning med klättermått och rutschkana, en gungställning med däckgungor och småbarnsgungor, en sandlåda samt gungdjur. I området finns också en liten pulkabacke.

Hitta hit: Parkmark mellan Vadarvägen och Ålestavägen, Köping



Lövsångarvägens lekplats lekplats nr. 8 utvecklas som närområdeslekplats

I ett villakvarter ligger Lövsångarvägens lekplats. Lekplatsen består av en stor klätterställning med rutschkana, en gungställning med däckgunga och småbarnsgunga, sandlåda, gungdjur och en gungbräda där flera barn får plats samtidigt.

Hitta hit: Lövsångarvägen, mellan Hisingsgatan och Elundsvägen, Köping



Tallbackens lekplats lekplats nr. 9 utvecklas som närområdeslekplats

Tallbackens lekplats är en liten lekplats på en grönyta i ett villaområde. Intill lekplatsen finns en fotbollsplan och en liten kulle med några tallar. Lekplatsen består av en lekställning med rutschkana och gungor, en sandlåda och ett gungdjur.

Hitta hit: Parkmark intill korsningen Fridnäsvägen och Lovisedalsvägen, Köping



Fantetorps lekplats lekplats nr. 10 utvecklas som områdeslekplats

Fantetorps lekplats ligger i ett grönsstråk i ett villaområde. Lekplatsen är uppdelad två olika delar där den ena delen består av en kompisgunga, gungbräda och liten pulkabacke. Den andra delen ligger precis intill en inhägnad fotbollsplan och består av två gungställningar med vanliga gungor samt en småbarnsgunga, en klätterställning med rutschkana, gungdjur, sandlåda med bakkbord samt ett lusthus. Vid ombyggnation bör lekplatsens olika delar samlas till en sammanhängande lekplats.

Hitta hit: Parkmark intill Fågelvägen - mellan Falkvägen och Hökvägen, Köping



Kråkbackens lekplats lekplats nr. 11 utvecklas som områdeslekplats

Kråkbackens lekplats ligger fint i ett stort grönområde vid Kölstaån. Området bjuder på små trädgångar, stora öppna gräsytor och en liten pulkabacke. På lekplatsen finns ett stort utval av lekutrustning. Här kan man leka på ett tåg, en balansbana, klätterställning med rutschkana, en karusell, gungor, sandlåda och gungdjur.

Hitta hit: Parkmark intill Dybecksgatan, Köping



Bronsspännets lekplats lekplats nr. 12 utvecklas som områdeslekplats

Vid Nyckelberget ligger Bronsspännets lekplats i en omgivning som bjuder på skog och stora öppna grönytor. Här finns pulkabacke, bollplan, grillplats och minigolf.

Lekplatsen har temat teknik med lekutrustning som kan ses som symboler för teknik samt som kan väcka nyfikenhet över hur saker fungerar, till exempel ljudets rörelse och kontroll av kraft och rörelse. Lekutrustningen består av en specialdesignad klätterlastbil, cykelkarusell, kompisgunga, studsmatta, sandlåda med grävskopor, balanslek, ljudlek, snurrlek och fjädergungor. Delar av lekplatsen är tillgänglighetsanpassad med gummiastfalt.

Hitta hit: Parkmark intill Mariebergsgatan och Nyckelbergsvägen, Köping



Bondgårdbergets lekplats lekplats nr. 13 utvecklas som områdeslekplats

Intill Bondgårdsberget och en liten skog ligger Bondgårdsbergets lekplats. Lekplatsen består av en gungställning med kompisgunga, däckgunga och småbarnsgunga, en större klätterställning med klätternät, rep och balanslek, en sandlåda och gjungdjur.

Vid ett besök av lekplatsen kan en tur upp på berget vara kul. Bondgårdsberget bjuder på en fin utsikt över staden.

Hitta hit: Bondgårdsvägen intill Bondgårdsberget, Köping



Nyckelbergsparkens lekplats lekplats nr. 14 utvecklas som områdeslekplats

Nyckelbergsparkens lekplats är belägen i Nyckelbergsparken intill Köpingsån och är uppdelad i två delar. Den nyare delen består av ett stort klätternät med rutschkana. Den äldre delen ligger omsluten av träd och buskar och består av en gungställning, sandlåda och gungbräda. Vid nästa renovering bör de två delarna slås ihop för att få en mer sammanhållen lekplats.

Hitta hit: Parkmark intill korsningen Ågårdsgatan och Mariebergsgatan, Köping



Scheeletorget lekplats lekplats nr. 15 utvecklas som närområdeslekplats

Scheeletorget lekplats renoverades 2015 och gjordes då tillgänglig för personer med rörelsehinder med bland annat gummiastfalt och en karusell som är anpassad för rullstolar.

Lekplatsen har temat kemi efter apotekaren och kemisten Carl Wilhelm Scheele som bodde i Köping under slutet av 1700-talet. Han kallas ibland "den moderna kemins grundare" och upptäckte flera grundämnen, bland annat syre och klor. På den här lekplatsen går det att leka på molekyler av några av de ämnen som Scheele upptäckte. Övrig lekutrustning består av en stor kompisgunga, en rutschkana, en klätterställning samt en sandlåda med bakkbord.

Hitta hit: Scheeletorget, Köping



Klockaregårdens lekplats lekplats nr. 16 utvecklas som närområdeslekplats

Lekplatsens tema går i sagans tecken och har inspirerats av den bronsstaty som finns i Bivurparken intill. Statyn föreställer drottning Filippa som står tillsammans med en enhörning. Filippa levde under början av 1400-talet och var drottning över Sverige, Danmark och Norge.

På lekplatsen kan man leka i ett riddartorn med rutschkana, klättra på en sagovagn och rida på gunghästar. Här finns också en gungställning med vanliga gungor samt en småbarnsgunga, en karusell och en sandlåda. Förutom detta finns ett buskage med en träspång som löper igenom.

Hitta hit: Borgmästaregatan intill Bivurparken, Köping



Floraplans lekplats
lekplats nr. 17
utvecklas som områdeslekplats

Floraplans lekplats ligger i en grön oas mitt i ett villakvarter i Östanås. Här finns gungställningar med tvåsitsgungor och småbarnsgunga, en klätterställning med rutschkana och klätternät, gungdjur, karusell, studsmatta, hammock och en sandlåda med en ställning för småbarnslek. Det finns även stolar och picknickbord att sitta och fika vid samt en grusplan alldeles intill för bollspel och andra lekar. Delar av lekplatsen är tillgänglighetsanpassad med konstgräs samt ytor av stenmjöl.

Hitta hit: Parkmark intill Frejgatan, Köping



Gammalgårdens lekplats
lekplats nr. 18
utvecklas som områdeslekplats

Intill friluftsmuseet vid Gammalgården i Karlbergsskogen ligger den här lekplatsen i en fin parkmiljö. Lekplatsen är naturinspirerad med klätterställning, rutschkana, hängmatta, sandlåda och gungor. I Karlsbergsskogen finns också öppna gräsytor, motionsspår med elljus, pulkabacke samt grillplats.

Hitta hit: Karlbergsskogen vid vändplanen Otto Hallströms väg, Köping



**Johannaparkerns lekplats
lekplats nr. 19
utvecklas som närområdeslekplats**

Mitt i centrum i den fina Johannaparken med planteringar och Johannastatyn finns den här lilla lekplatsen. Med utsikt över Köpingsån, soltrappan och Strömparken kan de yngre barnen leka på en rutschkana och en karusell.

Hitta hit: Johannaparken intill Köpingsån, mellan Stora gatan och Nygatan, Köping



**Gamla stans lekplats
lekplats nr. 20
utvecklas som närområdeslekplats**

Mitt i gamla stan ligger den här lilla lekplatsen. Här finns en gungställning, en sandlåda och ett volträcke med tre olika höjder.

Hitta hit: Östra Långgatan och Mullgatan, utanför hotell Gillet, Köping



Hummelbäcksparkens lekplats lekplats nr. 21 utvecklas som områdeslekplats

I Hummelbäcksparken ligger denna lilla lekplats som idag består av en gungställning, ett gungdjur och en sandlåda. Vid renovering bör en utredning ske om lekplatsen ska flyttas till en annan lämpig plats i anslutning till Stora gatan. Lekplatsen ligger lite avskilt, men dess placering idag har ändå potential till att utvecklas till en större områdeslekplats.

Hitta hit: Parkmark intill Hummelbäcksgatan, Köping



Hästhagens lekplats lekplats nr. 22 utvecklas som områdeslekplats

Inspirationen för Hästhagens lekplats är hämtad från förr då området bestod av bondgårdar och hagar. På lekplatsen går det därför att hitta lite olika djur - här finns gungdjur i form av en ponny och ett får samt en ko i gummi att klättra på, mata och klappa. Utöver det består lekutrustningen av en karusell, en gungbräda, sandlåda och en gungställning med kompisgunga, en vanlig gunga och en småbarnsgunga. Här finns också en större klätterställning med rutschkana, klätternät och klättervägg samt en traktor att leka på för de mindre barnen. Hästhagens lekplats ligger bra till med buskage och träd att leka vid samt en liten pulkabacke intill.

Hitta hit: Parkmark mellan Hästskogatan och Sadelgatan, Köping



**Travgatans lekplats
lekplats nr. 23
utvecklas som närområdeslekplats**

Intill en dunge och en bollplan ligger Travgatans lekplats. Här finns en gungställning, rutschkana, gungdjur och sandlåda.

Hitta hit: Travgatan, Köping



**Diskusgatans lekplats
lekplats nr. 24
utvecklas som områdeslekplats**

Diskusgatans lekplats ligger vid en öppen gräsyta med puklabacke och en mini-träddunge intill. Lekplatsen består av två gungställningar med vanliga gungor och småbarnsgungor, en kompisgunga, gungdjur, sandlåda, balanslek och två stora klätterställningar med skeppstema med bland annat rutschkanor och klättervägg.

Hitta hit: Parkmark intill Diskusgatan, Köping



Stavgatans lekplats lekplats nr. 25 avvecklas på sikt

Vid en stor gräsplan med fotbollsmål ligger Stavgatans lekplats. Här finns en rutschkana, gungor, sandlåda och en klätterställning. Stavgatans lekplats planeras att avvecklas på sikt då Diskusgatans lekplats bara ligger ett stenkast bort. Genom att avveckla Stavgatans lekplats kan vi istället lägga resurserna på de lekplatser där det finns ett större behov.

Hitta hit: Parkmark intill Stavgatan, Köping



Fjärilsgatans lekplats lekplats nr. 26 utvecklas som områdeslekplats

Fjärilsgatans lekplats är en skogslekplats utformad som en hinderbana. Här finns klättermatt, balansgång, armgång, tunnel att krypa igenom, samt hinder och nät att ta sig igenom och över.

Lekplatsen planeras som en områdeslekplats men kan vara svår att tillgänglighetsanpassa då det är en skogslekplats vilket innebär att framkomligheten blir sämre.

Hitta hit: Skogsdunge mellan Fjärilsgatan och Vivelgatan, Köping



Mälartorget lekplats lekplats nr. 27 utvecklas som närområdeslek

Vid Mälartorget ligger den här lekplatsen som innehåller volträcken, gungställning, sandlåda och klätterställning med bland annat nät och klätternvägg.

Då lekplatsen inte vänder sig till ett lika stort upptagningsområde som de mer centrala lekplatserna planeras Mälartorget lekplats att även i fortsättningen vara en närområdeslekplats. Dock bör man vid renovering se till att det finns lekmöjligheter för ett större åldersspann än vad som är beskrivet för en närområdeslekplats.

Hitta hit: Mälartorget, Köping



Bilaga 3

Tekniska kontorets lekplatser i Kolsva

Här presenteras alla de lekplatser i Kolsva som tekniska kontoret ansvarar för. Presentationen består av en beskrivning av hur lekplatsen ser ut och vilken lekutrustning som finns på platsen. Det står också om lekplatsen planeras att utvecklas som en närområdeslekplats eller en områdeslekplats. Till varje lekplats finns en bild och information var lekplatsen är placerad. På Köpings kommuns hemsida uppdateras informationen i takt med att lekplatser byggs om.

Solbackens lekplats
lekplats nr. 28
utvecklas som närområdeslekplats

Solbackens lekplats är belägen i ett villakvarter i södra Kolsva. Lekplatsen är placerad intill en fotbollsplan och består av en gungställning, gungdjur, sandlåda och klätterställning. Vid lekplatsen finns även en liten kulle där de mindre barnen kan åka pulka.

Hitta hit: Vintergatan, Kolsva



Rabovägens lekplats
lekplats nr. 29
utvecklas som områdeslekplats

På Rabovägens lekplats finns en gungställning med en tvåsitsgunga och småbarnsgunga, en klätterställning, sandlåda, gungdjur och rutschkana. Här finns också en liten backe att åka pulka nedför på vintrarna.

Hitta hit: Rabovägen, Kolsva



**Trekantens lekplats
lekplats nr. 30
utvecklas som närområdeslekplats**

I en minipark med stora fina ekar ligger Trekantens lekplats. Här finns en lekställning med rutschkana och gungställning med en tvåsitsgunga och en småbarnsgunga. Här finns också en fjädergunga och sandlåda med ett bakkbord.

Hitta hit: Korsningen Ekvägen - Lars Uno Lindbergs väg, Kolsva



**Ekvägens lekplats
lekplats nr. 31
utvecklas som närområdeslekplats**

Ekvägens lekplats ligger intill en liten dunge och består av en gungställning med däckgunga och småbarnsgunga, gungdjur, fjädergunga, sandlåda och en klätterställning med rutschkana och brandstäng.

Hitta hit: Vändplanen Ekvägen, Kolsva



Hammarvägens lekplats lekplats nr. 32 utvecklas som närområdeslekplats

På Hammarvägens lekplats går det att leka på en klätterställning med rutschkana och brandstege. Här finns också en sandlåda, gungdjur samt en gungställning med däckgungor, tvåsitsgunga och småbarnsgunga. På lekplatsen finns en liten kulle att åka pulka nedför.

Hitta hit: Hammarvägen/Propellervägen, Kolsva



Stationsvägens lekplats lekplats nr. 33 utvecklas som områdeslekplats

Stationsvägens lekplats ligger fint intill ett grönstråk. På lekplatsen finns lekmöjligheter både för stora och små barn. Här finns en gungställning med däckgungor både med och utan småbarnssitsar, ett lekhus, sandlåda med bakbord, gungdjur och en klätterställning med rutschkana, bollstång och klätterrägg.

Hitta hit: Parkmark mellan Stationsvägen - Bergtorpsvägen, Kolsva



Moss- och Kärrvägens lekplats lekplats nr. 34 utvecklas som närområdeslekplats

Intill en skog och ett villakvarter ligger den här lekplatsen som bjuder på lek med en släntrutschkana, sandlåda, gungdjur och en fjädergungbräda. Här finns också en gungställning med tvåsitsgunga och småbarnsgunga, en klätterställning med nät, klätterrägg och romerska ringar samt en slänt som är utmärkt att använda som pulkabacke om vintrarna.

Hitta hit: Moss- och Kärrvägen, Kolsva



Järv- och Renstigens lekplats lekplats nr. 35 utvecklas som närområdeslekplats

Järv- och Renstigens lekplats ligger placerade vid en liten dunge. Här finns en gungställning med däckgunga och småbarnsgunga, en sandlåda, gungdjur och en klätterställning med rutschkana, klätterrägg och romerska ringar. Intill lekplatsen ligger en liten pulkabacke.

Hitta hit: Grönyta intill vändplanen Järvstigen, Kolsva



Lekplats Ekliden lekplats nr. 36 utvecklas som områdeslekplats

Eklidens lekplats är en större lekplats med några lite mer speciella lekutrustningar. Här finns en linbana, en lekställning för sandlek, grävskopa och en klätterställning i form av ett tåg med rutschkana och brandstång. Här finns också fjädergunglek, en traditionell lekställning med rutschkana samt en stor gungställning med däckgungor, tvåsitsgungor och småbarnsgunga.

Lekplatsen är placerad på kvartersmark. Det bör därför ses över om den ska flyttas till lämpligare plats vid nästa ombyggnation.

Hitta hit: Parkmark intill Illerstigen, Kolsva



Bilaga 4

Tekniska kontorets lekplatser i Munktorp

Här presenteras alla de lekplatser i Munktorp som tekniska kontoret ansvarar för. Presentationen består av en beskrivning av hur lekplatsen ser ut och vilken lekutrustning som finns på platsen. Det står också om lekplatsen planeras att utvecklas som en närområdeslekplats eller en områdeslekplats. Till varje lekplats finns en bild och information var lekplatsen är placerad. På Köpings kommuns hemsida uppdateras informationen i takt med att lekplatser byggs om.

**Lekplats Rinken
lekplats nr. 37
utvecklas som områdeslekplats**

Intill en multisportarena ligger lekplats Rinken. Här finns en stor klätterställning med bland annat rutschkana, klättrvägg, armgång och klätternät. På lekplatsen finns också gungdjur, sandlåda samt två gungställningar, en med däckgungor och en med en kompisgunga.

Hitta hit: Parkmark mellan Stenstavägen och Tallbacksvägen, Munktorp



**Kvarnstensvägens lekplats
lekplats nr. 38
utvecklas som närområdeslekplats**

På Kvarnstensvägens lekplats består lekutrustningen av en ställning med rutschkana, en gungställning med en vanlig gunga och en småbarnsgunga, ett gungdjur samt en sandlåda. Här finns också en pulkabacke samt buskage att leka i.

Hitta hit: Kvarnstensvägen, Munktorp





Kommunledningsförvaltningen
Gustaf Olsson, Kvalitetssamordnare
0221-251 99, 073-699 60 64
gustaf.olsson@koping.se

| | |
|---------------------------------|---------|
| KÖPINGS KOMMUN Stadskansliet | |
| 2020 -02- 05 | |
| Dnr KS 2020/45 | Diariet |

Verksamhetsplan för kommunstyrelsen

Kommunledningsförvaltningen överlämnar härmed förslag på verksamhetsplan för kommunstyrelsen för år 2020.

Sara Schelin
Kommunchef

Gustaf Olsson
Kvalitetssamordnare

Kansliavdelningen

Postadress
Köpings kommun
731 85 Köping

Besöksadress
Rådhuset
Stora Torget

Telefon
0221-250 00

Fax
0221-251 31

Webbplats och e-post
www.koping.se
kommunledning@koping.se

Bankgiro
991-1215

Org. nr
212000-2114

VERKSAMHETSPLAN 2020

Kommunstyrelsen



KÖPINGS
KOMMUN

INNEHÅLL

| | |
|--|-----------|
| INNEHÅLL | 1 |
| INLEDNING | 1 |
| Vår verksamhetsplan och styrmodell | 1 |
| Kommungemensamma utvecklingsmål..... | 1 |
| Ansvarsområde..... | 1 |
| Förvaltningsorganisation..... | 2 |
| Kommunstyrelsens grunduppdrag..... | 3 |
| Våra viktigaste styrande dokument | 3 |
| VERKSAMHETEN 2020 | 4 |
| Omvärld, förutsättningar och utmaningar | 4 |
| Budget med kommentarer | 8 |
| KOMMUNSTYRELSENS MÅL | 15 |
| Verksamhetsperspektivet..... | 15 |
| Medarbetarperspektivet | 17 |
| Ekonomiperspektivet..... | 18 |
| RISKHANTERING | 19 |
| Kommunledningsförvaltningen..... | 19 |
| Samhällsbyggnadsförvaltningens markenhet | 20 |
| VERKSAMHETSFAKTA | 21 |

© Köpings kommun

Rapporten skriven av:

[Klicka här och skriv namn],

[Klicka här och skriv datum]

Antagen av:

[Klicka här och skriv nämnd, datum och §]

INLEDNING

Vår verksamhetsplan och styrmodell

I verksamhetsplanen tydliggörs kommunstyrelsens grunduppdrag utifrån reglemente som fastställts av kommunfullmäktige, aktuell lagstiftning för nämndens olika ansvarsområden, statliga styrverktyg samt kommunala styrdokument.

I dokumentet beskrivs kommunstyrelsens ansvarsområden och uppgifter enligt gällande reglemente. Nämndens verksamhetsområden (huvudprocesser) anges i avsnitt som delas in i rubrikerna: grunduppdrag, verksamhetsbeskrivning, styrande lagstiftning, viktiga kvalitetsfaktorer/nyckelbegrepp, styrelsens mål/ fokusområden samt form för uppföljning av dessa.

Grunduppdraget preciserar ansvar och uppgifter för verksamhetsområdet enligt reglementet. Under rubriken styrande lagstiftning anges ansvar och uppdrag för verksamhetsområdet, som styrs av lag och föreskrifter samt i förekommande fall andra typer av statliga styrverktyg. För varje verksamhetsområde identifieras kritiska kvalitetsfaktorer eller nyckelbegrepp för kvalitet. Faktorerna har bedömts som viktiga för att verksamheten ska upprätthålla en god kvalitet.

Slutligen formuleras mål eller fokusområden som nämnden fastställt för det kommande året, för respektive verksamhetsområdet samt formen för uppföljning av dessa genom föreslagna indikatorer.

Kommungemensamma utvecklingsmål

Köpings kommun har tre gemensamma utvecklingsmål där fokus ligger på samhällsutveckling och medborgarperspektiv. Arbetet leds av kommunchefen med stöd av kommunledningsgruppen. Rapporteringen av resultatet sker till kommunstyrelsen. Till varje utvecklingsmål ska en handlingsplan arbetas fram. Handlingsplanerna är styrande för arbetet med utvecklingsmålen. Varje utvecklingsmål har en målsamordnare som leder arbetet samt en målkoordinator. Medarbetarna i förvaltningen kan komma att bli delaktiga i arbetet med de kommungemensamma målen.

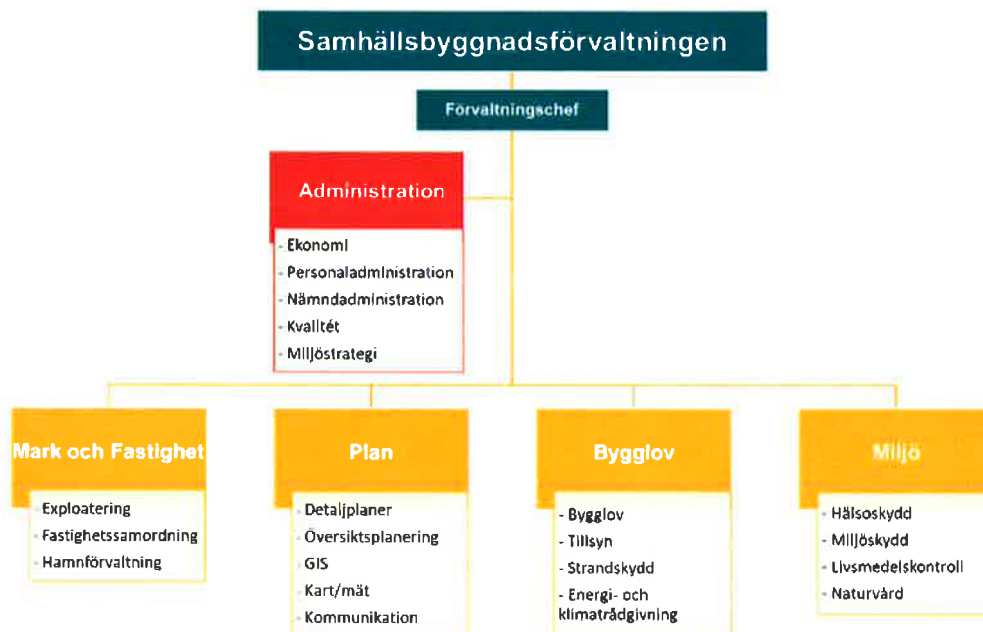
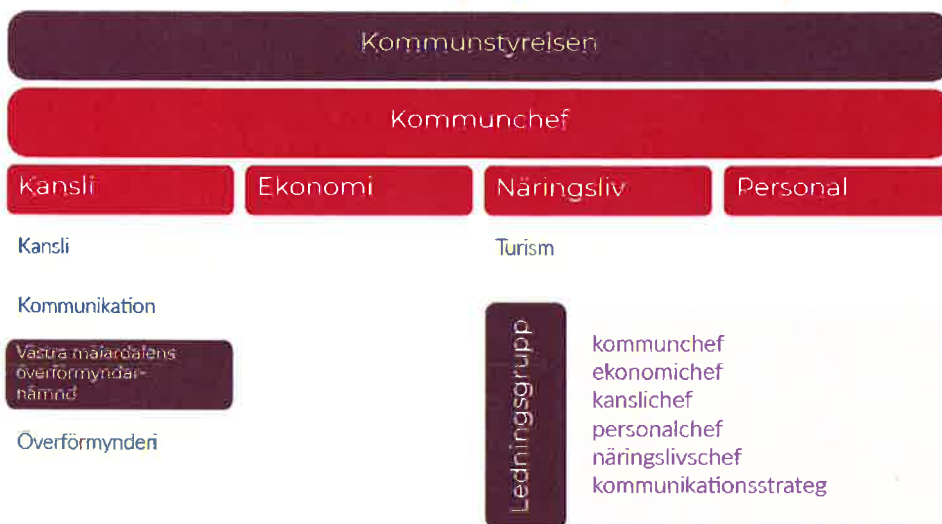
Ansvarsområde

Kommunstyrelsen är kommunens ledande politiska förvaltningsorgan med ansvar för kommunens utveckling och ekonomiska ställning. Kommunstyrelsen leder och samordnar planeringen och uppföljningen av kommunens verksamheter och ekonomi. Kommunstyrelsen svarar även för bostadsförsörjningsfrågor, markberedskap, markförvärv, markförsäljningar, exploateringsfrågor, tomträtter, arrende samt nyttjanderätter.

Förvaltningsorganisation

Kommunledningsförvaltningen och samhällsbyggnadsförvaltningen arbetar på uppdrag av kommunstyrelsen. Nedan presenteras organisationsschema för båda förvaltningarna.

Kommunledningsförvaltningen



Kommunstyrelsens grunduppdrag

Kommunstyrelsen ska leda och samordna planering och uppföljning av kommunens verksamhet och ekonomi. Kommunstyrelsen har en styrande, stödjande och utvecklande roll gentemot kommunens nämnder och bolag. Kommunstyrelsen har även uppsiktsplikt över övriga nämnders och kommunala bolags verksamhet. Kommunstyrelsen bereder ärenden inför kommunfullmäktige och ansvarar för att kommunfullmäktiges beslut genomförs.

I sin ledningsfunktion ska kommunstyrelsen följa sysselsättningen och näringslivet, natur- och miljövårdspolitiken, socialtjänsten, hälso- och sjukvården, skolväsendet samt kultur- och fritidspolitiken.

Kommunstyrelsen svarar för kommunens medelsförvaltning enligt kommunfullmäktiges föreskrifter. Kommunstyrelsen ansvarar även för frågor som rör förhållandet mellan kommunen som arbetsgivare och dess arbetstagare, till exempel arbetsmiljöfrågor och arbetsrättsliga frågor samt bostadsförsörjnings- och exploateringsfrågor. Kommunstyrelsen är även arbetslöshetsnämnd, krisledningsnämnd, trafiknämnd samt arkivmyndighet med ansvar för kommunens centrala arkiv.

Våra viktigaste styrande dokument

Lagar och förordningar

Kommunallagen

Förvaltningslagen

Offentlighet och sekretesslagen

Lag om kommunal bokföring och redovisning

Arbetsrättsliga lagar

Plan och bygglagen

Jordabalken

Fastighetsbildningslagen

Kommunala styrdokument

Målbild

Värdegrund

Mål för Köpings kommun

Verksamhets- och ekonomistyrning i Köpings kommun

Arbetsmiljöpolicy

Mål och riktlinjer för bostadsförsörjning

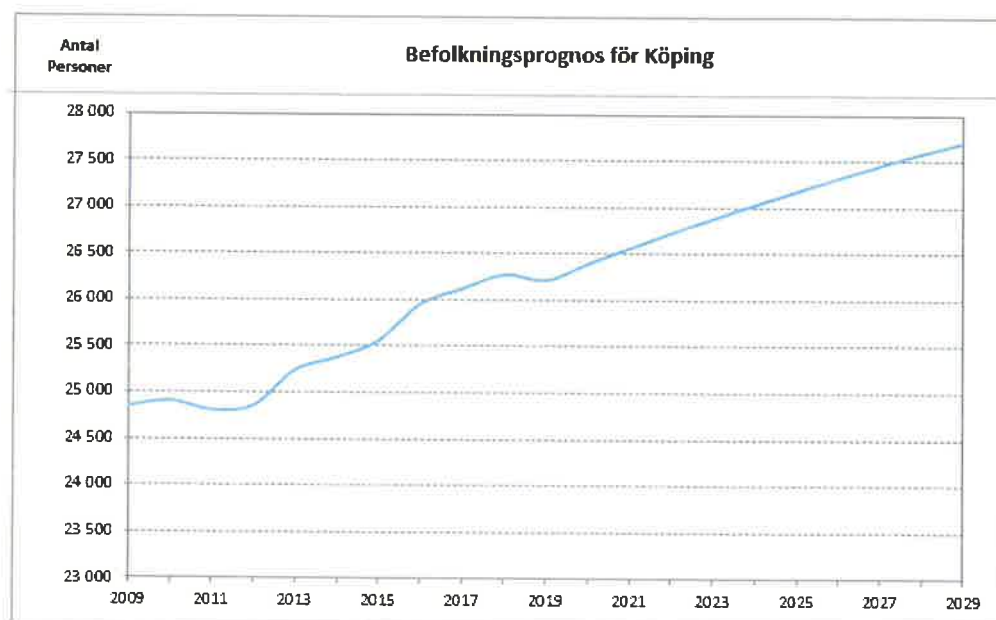
VERKSAMHETEN 2020

Omvärld, förutsättningar och utmaningar

Kommunledningsförvaltningen

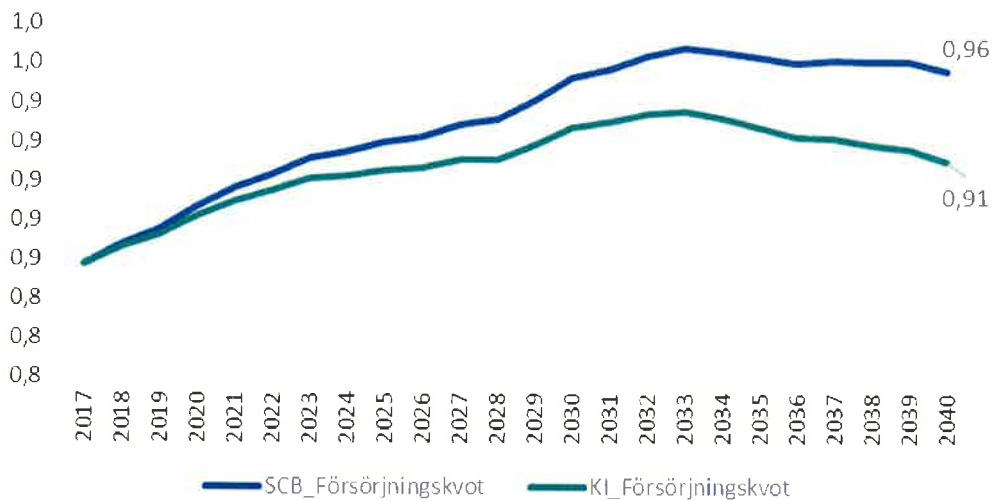
Demografi

Köpings kommun har de senaste åren haft en befolkningstillväxt på i snitt 206 personer per år. Befolkningen förväntas fortsätta öka kommande år. Till 2029 förväntas befolkningen i Köping uppgå till 27 700 vilket är en ökning med cirka 5,5 procent. Det största bidraget till befolkningsökningen har skett genom inflyttning från utlandet följt av inflyttning från kommuner utanför Västmanlands län. Det senaste fem åren har inflyttningsnettot från utlandet i snitt varit 200 personer/år och från kommuner utanför Västmanlands län är snittet 21 personer/år. Födelsenetto för Köpings kommun de senaste fem åren är i snitt -18. Inflyttningsnettot inom länets kommuner har i stort sett varit neutralt. För år 2019 visar däremot trenden fram till och med oktober månad att befolkningen i kommunen kommer att minska något. Den tillväxt som ändå förväntas kräver en kontinuerlig utbyggnad av bostäder, välfärd och infrastruktur.



Vid början av år 2019 uppgick antalet invånare i åldern 0-19 år till 6 011 stycken och antalet invånare över 65 år uppgick till 6 197 stycken. År 2029 förväntas antalet invånare i åldern 0-19 år vara 6 623 stycken och antalet invånare över 65 år förväntas vara 6 831 stycken. Andelen mellan 0-19 år och de över 65 år förväntas utgöra drygt 1,5% fler år 2029 än vad de är utgjorde i början av 2019. Detta kommer innebära att Köpings kommun får en högre försörjningskvot vilket sätter press på kommunens ekonomi och finansiering av välfärden. Detta illustreras i bilden nedan.

Försörjningskvot



Styrning och ledning

Under 2019 har ett arbete med en ny styrmodell för hela koncernen pågått. Arbetet med att färdigställa styrmodellen samt implementering av den nya styrmodellen kommer att präglade arbetet under 2020.

Digitalisering

Digitalisering och teknikutveckling påverkar alla delar av samhället och ger oss nya förutsättningar att utveckla Köpings kommun. Den digitala utvecklingen går allt snabbare och våra invånares förväntningar på oss som kommun att leverera enkla och smidiga lösningar ökar. Den ökade digitaliseringen ger oss som kommun också möjlighet att effektivisera vissa arbetsuppgifter för att kunna lägga mer tid på andra arbetsuppgifter. Att utnyttja digitaliseringens möjligheter är en av de viktigaste faktorerna för att kunna möta kommuninvånarnas behov och effektivisera vår verksamhet. Digitalisering kan även utveckla möjligheterna till insyn och delaktighet i kommunens beslutsprocesser. Den allt snabbare digitaliseringen innebär däremot en risk för en digital klyfta om kommunen inte erbjuder andra alternativ för de kommuninvånare som inte tar del av den nya tekniken. Under år 2020 har Köpings kommun för avsikt att projektanställa en resurs som ska arbeta med den digitala utvecklingen i Köpings kommun. Under år 2020 har Köpings kommun också för avsikt att implementera ett digitalt systemstöd för planering och uppföljning av verksamheten. Syftet med systemstödet är att minska det administrativa arbetet och kunna fokusera mer på uppföljning och analys.

Personal

Köpings kommuns övergripande målsättning är att vara en efterfrågad arbetsgivare där medarbetare och chefer vill stanna och får utvecklas. Köpings kommun ser flera utmaningar såväl på lång som på kort sikt för kompetensbehovet bland flera av de stora yrkesgrupperna. Kommunens pågående generationsväxling och

fåmansbefattningar ställer nya krav på verksamheten och medarbetarnas kompetens. Strategiskt viktiga frågor för kommunen är därför att attrahera och rekrytera medarbetare med rätt kompetens samt att utveckla och behålla de medarbetare som finns i kommunen. Ett annat viktigt område är arbetsmiljöområdet. Sedan år 2014 är den vanligaste sjukskrivningsorsaken i Sverige psykiska ohälsa. Positivt är dock att sjukskrivningstalen i Köpings kommun visat på en nedåtgående trend. Som en del i arbetet med kompetensförsörjning har kommunen ett personalpolitiskt program med följande fem fokusområden: arbetsmiljö och hälsa, likabehandling, personalförsörjning/kompetensförsörjning, ledarskap och medarbetarskap samt lön och villkor. Under det kommande året kommer det personalpolitiska programmet att omarbetas och uppdateras.

Samhällsbyggnadsförvaltningens markenhet

Allmänt

Markenhetens verksamhet har genom sina många kontakter med såväl invånare som näringsidkare en helt avgörande roll i hur kommunen uppfattas. Utmaningen är att i enlighet med den politiska ambitionen utveckla kommunens näringslivsklimat. Kommunikationen (dialog, bemötande, attityd) liksom servicen är viktiga områden att utveckla vidare för att nå en ökad kundnöjdhet. Service, tillgänglighet och bemötande ska inte stå i konkurrens med rättssäkerheten, inte heller prioriteras högre, utan ska inkluderas i en rättssäker myndighetsutövning med god kvalitet.

En effektiv organisation, effektiva arbetssätt och stödprocesser är av största vikt för att säkerställa kvalitet och kostnadsstyrning. En växande befolkning i kombination med urbanisering ställer krav på bostadsproduktionen i landet. Enligt SCB och Regionens prognos från 2018 kommer Köping att växa med uppemot 200 invånare per år de närmaste 5 åren. Ökningen beräknas sedan sjunka till runt 100 personer/år kring år 2030. Tillväxten ställer nu krav inte bara på bostadsbyggande, utan i hög grad på kommunal service, som skolor, förskolor och fritidsanläggningar.

Köpings kommun är inne i ett expansivt skede med befolkningsstillväxt och en ökad efterfrågan på tomtmark för såväl verksamheter som bostäder. Många planprojekt pågår och stora projekt ligger i en nära framtid. Dialogen med markägare och behovet av markförvärv, markbyten och avtal om nyttjanderätter m.m. kommer att öka.

Markförsörjning

Det är viktigt för kommunen att ha ett strategiskt bra markinnehav. Detta för att i framtiden ha rådighet över den mark som kommunen har för avsikt att exploatera eller om detta inte är möjligt ha strategisk mark att göra bytesaffärer med. I exploateringsområden är det viktigt att i tidigt skede påbörja diskussioner om eventuella markförvärv. Detta för att tillförsäkra sig rådighet över området och på så sätt enklare kunna genomföra exploateringen.

Köpings hamn

Den kommunala budgeten för Köpings hamn kan för närvarande delas in i två delar. Den ena består av åtaganden och kostnader som uppkommer i Målarfarledsprojektet

med fördjupning av farleden, eventuella förstärkningsåtgärder av strandlinjen efter farleden och i kajkonstruktioner samt omhändertagande av muddermassor. Projektet genererar för närvarande stora kostnader för vilka anslagits medel utöver budget som disponeras av tekniska kontoret.

Den andra delen av den kommunala budgeten består av åtgärder som är kopplade till nuvarande verksamhet och utveckling av verksamhet och som inte är kopplade till Mälarfärledsprojektet. Denna del syftar till att behålla och utveckla statusen på befintliga anläggningar och ytor. Dessa åtgärder tas upp i denna handling.

I driftbudgeten genererar hamnen intäkter till kommunen i form av hyra för byggnader och mark med anläggningar. Investeringar i grundläggande funktioner som exempelvis markens grundläggning, inlopps- och hamnbassängdjup, kajers grundkonstruktion, alla ledningar i mark och byggnader betalas av kommunen och genererar en hyra från Mälarhusnar.

Lokalförslörning

Investeringar

För närvarande pågår ett antal större projekt som kommer att påverka både drift- och investeringsbudgeten för 2020, 2021 och 2022. Projekten kommer huvudsakligen att påverka investeringsbudgeten, men även driftbudgeten indirekt via framförallt ökade kapitalkostnader. Några exempel:

- Nybyggnation av ett badhus och en ny inomhushall pågår och beräknas vara färdigt under kvartal 4, 2020.
- Kommunfullmäktige, särskilt uppdrag 2016: "Samordning av äldreboende i Kolsva till Ekliden". Projektering pågår. Färdigställandet beräknas till kvartal 4, 2021.
- Kommunfullmäktige, särskilt uppdrag 2017: "Utreda behov av och ta fram förslag för upprustning av Nyckelbergsskolan". Projektering beräknas påbörjas under kvartal 1, 2020.
- Utredning gällande Karlbergsbadets framtida användning. Statusinventering gällande byggnadens grundkonstruktion klar. Förslag beräknas kunna presenteras under kvartal 1, 2020.
- Utreda förutsättningarna för att tillskapa tre nya förskolor, varav två inom Köpings tätort och en i Munktorp. Utredning pågår gällande placering.
- Utreda förutsättningarna för att tillskapa ny grundskola inom Köpings tätort. Utredning pågår gällande placering.
- Utreda förutsättningarna för att tillskapa ett LSS-boende inom Köpings tätort. Utredning pågår gällande placering.
- Kommunfullmäktige, särskilt uppdrag 2018: "Med helhetssyn utreda behov och möjligheter för utveckling av Kristinelunds sportfält". Utredning pågår i en samverkan mellan Samhällsbyggnadsförvaltningen och Kultur & Fritid.

Kommunfullmäktige, särskilt uppdrag 2019: "Vi vill se en genomlysning/fördjupad utredning om framtida behov av lokaler för förskola och grundskola, likaså för

äldreomsorgen”. En fördjupad genomlysning av lokalsituationen inom skolan pågår då efterfrågan förväntas öka framöver. Kraven på ett effektivt och optimalt lokalnyttjande är nödvändigt för att klara kommande investeringar med bibehållen god ekonomisk hushållning.

Budget med kommentarer

Kommunledningsförvaltningen

Nämndens budgetram för 2020

Nämndens budgetram 2020 tkr

| | |
|--------------------------------------|--------|
| <i>Budgetram 2019</i> | 41 415 |
| <i>Löneuppräknig och justeringar</i> | 717 |
| <i>Förändring enligt KF- beslut</i> | 2 950 |
| <i>Budgetram 2020</i> | 45 082 |

Resultat 2019

För kommunledningsförvaltningen blev resultatet 33 tkr. Överskottet beror främst på vakanser inom personalavdelningen. Uttaget av friskvårdsbidrag blev högre än budgeterat under året. Sannolikt så kommer friskvårdsuttaget att öka under 2020.

Driftbudget

| <i>Verksamhet</i> | <i>Bokslut 2018</i> | <i>Budget 2019</i> | <i>Budget 2020</i> | <i>Nämndens Prioriteringar</i> |
|--|---------------------|--------------------|--------------------|--------------------------------|
| <i>Kommunstyrelse administration</i> | 1 363 | 437 | 740 | |
| <i>Kansliavdelning</i> | 9 305 | 10 053 | 11 104 | |
| <i>Ekonomiavdelning</i> | 7 771 | 8 951 | 9 863 | 400 |
| <i>Personalavdelning</i> | 9 339 | 13 741 | 14 929 | 1 350 |
| <i>Näringslivsfrämjande åtgärder</i> | 3 290 | 3 148 | 3 559 | 1 200 |
| <i>Turistverksamhet</i> | 1 854 | 2 011 | 1 625 | |
| <i>Bostadsanpassning</i> | 1 146 | 2 000 | 2 000 | |
| <i>Kommersiell verksamhet (hemsändningsstöd)</i> | 30 | 88 | 88 | |
| <i>Kollektivtrafik</i> | 1 165 | 1 174 | 1 174 | |
| Summa | 35 263 | 41 415 | 45 082 | 2 950 |

Bokslut 2018 är justerat utifrån nya organisationen.

Investeringsbudget

| <i>Område</i> | <i>Bokslut 2018</i> | <i>Budget 2019</i> | <i>Budget 2020</i> |
|----------------------------|-------------------------|------------------------|------------------------|
| <i>Digitalt systemstöd</i> | | | <i>1 000</i> |
| <i>Summa</i> | | | <i>1 000</i> |

Teknisk verksamhet

Nämndens budgetram för 2020

Nämndens budgetram 2020 tkr

| | |
|--------------------------------------|--------|
| <i>Budgetram 2019</i> | - |
| <i>Löneuppräknig och justeringar</i> | 843 |
| <i>Förändring enligt KF- beslut</i> | 3 800 |
| <i>Budgetram 2020</i> | 43 152 |

Resultat 2019

Driftbudget

| <i>Verksamhet</i> | <i>Bokslut 2018</i> | <i>Budget 2019</i> | <i>Budget 2020</i> |
|---|-------------------------|------------------------|--------------------|
| <i>Näringslivsfrämjande åtgärder (industrispår)</i> | | | 239 |
| <i>Fysisk och teknisk planering</i> | | | 3 092 |
| <i>Gata/park</i> | | | 39 732 |
| Summa | | | 43 152 |

Ny organisation från och med 2020

Västra Mälardalens kommunalförbund

Nämndens budgetram för 2020

Nämndens budgetram 2020 tkr

| | |
|-------------------------------------|--------|
| <i>Budgetram 2019</i> | 28 763 |
| <i>Förändring enligt KF- beslut</i> | 700 |
| <i>Budgetram 2020</i> | 29 463 |

Resultat 2019

Driftbudget

| <i>Verksamhet</i> | <i>Bokslut 2018</i> | <i>Budget 2019</i> | <i>Budget 2020</i> | <i>Nämndens Prioritering ar</i> |
|--|-------------------------|------------------------|--------------------|---|
| <i>Administrativ förvaltning (löne-, IT-, Specialist- och Ekonomiavd.)</i> | 7 372 | 7 902 | 8 638 | |
| <i>Räddningstjänst</i> | 20 165 | 20 177 | 20 127 | |
| <i>Bostadsanpassning (administration)</i> | 684 | 684 | 698 | |
| | 29 353 | 28 763 | 29 463 | 700 |

700 tkr reserveras för prioritering tillsammans med Arboga och Kungsörs kommun.

Samhällsbyggnadsförvaltningens markenhet

Nämndens budgetram för 2020

Den beslutade budgetramen från kommunfullmäktige för 2020 är oförändrad mot 2019, men ökade intäkter från tomträtter och hyror i hamnen ska täcka rekrytering av en exploateringsingenjör och ökade hyresintäkter från fastighetssamordningen ska gå till drift- och underhållskostnader för kommunens fastigheter.

Nämndens budgetram 2020 (tkr)

| | |
|------------------------|--------|
| <i>Budgetram 2019</i> | 41 879 |
| <i>Löneuppräknning</i> | 852 |
| <i>Budgetram 2020</i> | 42 731 |

Resultat 2019

För samhällsbyggnadsförvaltningens markenhet visar resultatet för 2019 på ett överskott på 600 tkr. Överskottet beror främst på ökade intäkter från hamnen, ökade arrendeintäkter samt utlösen från en häradsallmänning. Lokalförsörjningen visar ett överskott på 200 tkr vilket beror på den milda vintern samt att hyresintäkterna har varit högre än budgeterat.

Samlade prioriteringar

Markförvaltningen har en positiv nettobudget det vill säga intäkterna är större än kostnaderna. Intäkterna kommer från tomträttsavgälder, arrenden och andra markupplåtelse samt beträffande hamnen även från lokalhyror.

Fastighetsförvaltningen har kostnader för drift och underhåll av kommunens fastigheter som påverkas av väder, skadegörelser, underhåll mm.

Överskottet av ökade intäkter från tomträtter och hyror i hamnen används till rekrytering (markförvaltning) och ökade intäkter för lokalhyror, fastighet, används till drift- och underhållskostnader för fastigheter.

Driftbudget

| Verksamhet | Bokslut 2018 | Budget 2019 | Budget 2020 |
|--------------------------------------|-----------------|----------------|----------------|
| Markförvaltning | -770 | -396 | -929 |
| Arbetsområden/lokaler, tomträtter | -315 | -307 | -307 |
| Bostadsverksamhet, tomträtter | -2 713 | -2 516 | -2 516 |
| Hamnen | -3 620 | -4 256 | - 5 581 |
| Fastighetsförvaltning | 49 500 | 49 354 | 50 206 |
| Summa | 42 082 | 41 879 | 42 731 |

*Förutom prioriteringar har justeringar gjorts för kapitalkostnader och löneutveckling mellan åren

Kommentar av prioriteringar

Mark: Ökade intäkter från tomträtter och hyror i hamnen används till rekrytering av exploateringsingenjör.

Fastighet: Ökade intäkter för lokalyror används för drift- och underhållskostnader för fastigheter.

Investeringsbudget

| Område | Bokslut 2018 | Budget 2019 | Budget 2020 |
|---|-----------------|----------------|----------------|
| Fastighetsbildning o markregleringar | 98 | 150 | 150 |
| Köp och försäljning fastigheter | -289 | | |
| Exploatering | 1 179 | 3 000 | 3 000 |
| Utveckling o upprustning odlingslotterna | 21 | | |
| Byte bro vid Kölstaån vid odlingslotterna | 11 | | |
| Malmön, UH dagvattenledning, ny brunn | 30 | | |
| Hamnen, förstärkt underhåll, hyresbaserat | 1 536 | 1 100 | 1 100 |
| Hamnen, Magasin 9/19 | 15 613 | 0 | |
| Rivning och sanering växthus Macksta | | 1 100 | |
| Statusbesiktning och kajinspektion av "mellanhamnen" | | 1 000 | 1 500 |

| | | | |
|--|---------------|--------------|---------------|
| Säkerhetshöjande åtgärder samt information på "mellanhamnen" | | 100 | |
| Säkerhetshöjande åtgärder för oljeledning | | 300 | |
| Energieffektiviseringar | | | 5 000 |
| Inv. lokalförsörjning | 1 122 | 1 000 | 1 000 |
| Summa | 19 321 | 7 750 | 11 750 |

Kommentar investeringsbudget

Mark o Fastighet

Ramen för investeringar är beslutad till 11 750

Mark

Lantmäterikostnader för avstyckningar m.m. 150 tkr.

Köping är inne i ett expansivt skede där efterfrågan på mark till småhustomter, flerfamiljshus samt verksamheter är stort. Kraven på utredningar inför detaljplaneläggningen har ökat under de senaste åren och dessa behöver utföras i ett tidigt skede i processen. Kostnaden för dessa utredningar bäras av den exploatering som den avser och där sedan intäkterna för tomtförsäljningen samlas, 3 000 tkr

Enligt gällande hyresavtal med Mälarhamnar ska kommunen bekosta vissa investeringar och sedan ta ut detta på hyran, 1 100 tkr

Inom Köpings definierade hamnområde, mellan inre hamnen och djuphamnen ligger "mellanhamnen" med Mariakajen och södra kajen. Statusen på dessa kajers konstruktion och hållfasthet är bristfälligt dokumenterad. Detta medför att vi i dagsläget inte kan säkerställa kajernas eller åns säkerhet, varken skredrisken, dess belastningsbegränsningar eller dess konstruktion. Kajerna är därför i stort behov av en grundläggande inspektion i form av bland annat dykundersökningar så att status av konstruktionen kan fastställas och sammanställas i en rapport för att sedan ligga till grund för framtida åtgärder. 1 500 tkr.

Fastighet

Genomförande av energieffektiviseringar enligt plan 5 000 tkr

Löpande investeringar lokalförsörjning, 1 000 tkr.

Taxor och avgifter

Kommunstyrelsen har taxor och avgifter för följande verksamheter:

| Verksamhet | Taxa/Avgift Budget 2020 |
|--------------|-------------------------|
| Tomtköavgift | 300 kr/år och sökande |

KOMMUNSTYRELSENS MÅL

Verksamhetsperspektivet

MÅL: Kommunens verksamheter erbjuder högsta möjliga kvalitet för givna resurser

Kommunledningsförvaltningen

Viktiga kvalitetsfaktorer och indikatorer

Viktig kvalitetsfaktor: Vi har god extern kommunikation

| Indikatorer | Utfall 2017 | Utfall 2018 | Utfall 2019 | Målvärde 2020 |
|--|-------------|-------------|-------------|---------------|
| Nöjd Inflytande index - Information ¹ | 54 | 55 | 49 | 55 |

Viktig kvalitetsfaktor: Det finns ett högt förtroende för kommunledningsförvaltningen

| Indikatorer | Utfall 2016 | Utfall 2017 | Utfall 2018 | Målvärde 2020 |
|--|-------------|-------------|-------------|---------------|
| Andel av förvaltningarna som uppger att de är nöjda med kommunledningsförvaltningens arbete ² | - | - | - | Ny indikator |

Viktig kvalitetsfaktor: Vi har god service och ett bra bemötande

| Indikatorer | Utfall 2017 | Utfall 2018 | Utfall 2019 | Målvärde 2020 |
|--|-------------|-------------|-------------|---------------|
| Nöjd medborgarindex - Bemötande ³ | 55 | 58 | 52 | 58 |

¹ Medborgarnas bedömning av kommunens informationsgivning, skala 0-100. Undersökningen genomförs en gång per år i SCB:s medborgarundersökning.

² Undersökning genomförs med intern undersökning.

³ Medborgarnas bedömning av bemötande och tillgänglighet i kommunen, skala 0-100. Undersökningen genomförs en gång per år i SCB:s medborgarundersökning.

Motivering till de valda målvärdena

Nöjd inflytandeindex – Information: I 2019 års mätning har resultatet sänkts kraftigt. Kommunstyrelsens ambition för 2020 är att nå upp till samma nivå som 2017 och 2018. I jämförelse med kommuner i kommuner med liknande storlek som Köping skulle ett utfall på 55 innebära att Köping är bland den övre halvan av kommuner.

Andel av förvaltningarna som uppger att de är nöjda med kommunledningsförvaltningens arbete: Indikatorn är ny och värden från tidigare år saknas. Denna indikator mäts internt varför jämförelse med andra kommuner heller inte kan göras. Det är därför svårt att sätta ett målvärde för indikatorn för år 2020.

Nöjd medborgarindex – Bemötande: I 2019 års mätning har resultatet sänkts jämfört med 2017 och 2018 års resultat. Kommunstyrelsens ambition för 2020 är att nå upp till samma nivå som 2017 och 2018. Ett utfall på 58 år 2019 hade inneburit en placering bland de 25 % bästa kommunerna.

Samhällsbyggnadsförvaltningens markenhet

Viktig kvalitetsfaktor: Att antalet byggklara tomter ska uppfylla behovet, och att det alltid ska finnas minst 20 stycken lediga tomter i kommunens tomt- och småhuskö, fördelat på olika områden i olika miljöer.

| Indikatorer | Utfall 2016 | Utfall 2017 | Utfall 2018 | Målvärde 2020 |
|---------------|-------------|-------------|-------------|---------------|
| Lediga tomter | 3 | 0 | 0 | 20 |

Viktig kvalitetsfaktor: Att det alltid finns minst 50 000 m² detaljplanerad mark att erbjuda för olika verksamheter.

| Indikatorer | Utfall 2016 | Utfall 2017 | Utfall 2018 | Målvärde 2020 |
|------------------------------------|-------------|-------------|-------------|---------------|
| Detaljplanerad mark m ² | 60 000 | 60 000 | 60 000 | 50 000 |

Viktig kvalitetsfaktor: Att energiförbrukningen per m² i kommunens lokaler minskar

| Indikatorer | Utfall 2016 | Utfall 2017 | Utfall 2018 | Målvärde 2020 |
|--|-------------|-------------|-------------|---------------|
| Uppvärmningskostnad (kr/m ²) | 78,2 | 74,4 | 76,9 | 71,0 |
| Elförbrukning (kwh/m ²) | 68,7 | 68,2 | 64,9 | 64,5 |

| | | | | |
|---|-----|-----|-----|-----|
| <i>Energianvändning (kWh/m²)</i> | 212 | 204 | 198 | 190 |
|---|-----|-----|-----|-----|

Motivering till de valda målvärdena

Köping är inne i ett expansivt skede där efterfrågan på mark för bostäder och verksamheter är stort. Vid årsskiftet stod 165 familjer i kommunens tomtkö och behovet flera småhustomter på olika platser är stort.

Prioriterat område

För att kunna möte efterfrågan på småhustomter samt verksamhetsmark så jobbar Samhällsbyggnadsförvaltningen med flera exploateringsprojekt parallellt. Närmast i tid är Västra Sömsta där nya tomter beräknas kunna släppas under senare delen av 2021.

Medarbetarperspektivet

MÅL: Vi har engagerade medarbetare som trivs och utvecklas och ett gott ledarskap

Kommunledningsförvaltningen

Viktiga kvalitetsfaktorer och indikatorer

Viktig kvalitetsfaktor: Vi har motiverade medarbetare

| Indikatorer | Utfall 2017 | Utfall 2018 | Utfall 2019 | Målvärde 2020 |
|----------------------|-------------|-------------|-------------|---------------|
| Motivationsindex HME | 81 | 81 | 79,2 | 80 |

Viktig kvalitetsfaktor: Vi har engagerade ledare som visar tillit

| Indikatorer | Utfall 2017 | Utfall 2018 | Utfall 2019 | Målvärde 2020 |
|---------------------|-------------|-------------|-------------|---------------|
| Ledarskapsindex HME | 80 | 80 | 78,2 | 80 |

Viktig kvalitetsfaktor: Vi har tydliga mål som kommuniceras på rätt sätt

| Indikatorer | Utfall 2017 | Utfall 2018 | Utfall 2019 | Målvärde 2020 |
|-------------|-------------|-------------|-------------|---------------|
|-------------|-------------|-------------|-------------|---------------|

Styrningsindex HME 80 80 70,2 80

Viktig kvalitetsfaktor: Vi har friska medarbetare

| Indikatorer | Utfall 2017 | Utfall 2018 | Utfall 2019 | Målvärde 2020 |
|---------------------------------------|-------------|-------------|-------------|---------------|
| Sjukfrånvaro (%) | 2,4% | 5,3% | 3,5% | 3,5% |
| Frisknärvaro ⁴ | 71% | 60% | 42% | 50% |
| Frisknärvaro (1-5 dagar) ⁵ | 10% | 19% | 13% | 15% |

Motivering till de valda målvärdena

Ett motivationsindex, ledarskapsindex och styrningsindex som ligger på 80 motsvarar en placering för de 25 procent bästa kommunerna i Sverige. För styrningsindex har kommunledningsförvaltningen tidigare haft ett resultat på 80 men det har under 2019 sjunkit. Ambitionen är att nå upp på samma nivå som övriga HME-index. För sjukfrånvaron har kommunledningsförvaltningen som mål att hålla sig runt samma nivå som tidigare år.

Ekonomiperspektivet

MÅL: Vi har god ekonomisk hushållning och en ekonomi i balans

Kommunledningsförvaltningen

Viktiga kvalitetsfaktorer och indikatorer

Viktig kvalitetsfaktor: Tilldelad budgetram hålls

| Indikatorer | Utfall 2017 | Utfall 2018 | Utfall 2019 | Målvärde 2020 |
|-----------------------|-------------|-------------|-------------|---------------|
| Budgetavvikelse (Tkr) | - | - | 33 | 0< |

⁴ Andel medarbetare utan sjukfrånvaro

⁵ Andel medarbetare med 1-5 dagars sjukfrånvaro

Samhällsbyggnadsförvaltningens markenhet

Viktiga kvalitetsfaktorer och indikatorer

Viktig kvalitetsfaktor: Tilldelad budgetram hålls

| Indikatorer | Utfall 2016 | Utfall 2017 | Utfall 2018 | Målvärde 2020 |
|-----------------------|-------------|-------------|-------------|---------------|
| Budgetavvikelse (Mkr) | -2,3 | -0,6 | 3,6 | 0 |
| Markförsörjning | 0,1 | -0,1 | 0,2 | 0 |
| Bostadsverksamhet | -1,2 | -0,2 | 0,2 | 0 |
| Hamnen | -0,4 | 0,1 | 4,1 | 0 |
| Fastighetsförsörjning | -0,8 | -0,4 | -0,9 | 0 |

Motivering till de valda målvärdena

Markenheten har alltid som målsättning att hålla given budgetram. Det är viktigt att prognostisering görs med pricksäkerhet under året för att eventuellt kunna parera för kostnadsökningar.

RISKHANTERING

Nedanstående risker har identifierats i verksamheten. Identifieringen har skett utifrån de viktiga kvalitetsfaktorerna.

Kommunledningsförvaltningen

| Risk | Orsak | Påverkan | Hantering av risk |
|------------------------------|---|---|--|
| Bristande utvecklingsförmåga | Bristande omvärldsbevakning, Bristande genomförandekraft, personalbrist | Verksamhetens resultat och kvalitet | Utveckla rutiner för uppföljning och mallar. |
| Hög arbetsbelastning | Sjukfrånvaro, personalbrist | Medarbetares hälsa, Verksamhetsresultat | Arbeta aktivt med arbetsmiljön |

Samhällsbyggnadsförvaltningens markenhet

| Risk | Orsak | Påverkan | Hantering av risk |
|----------------------------------|---|--|---|
| Personalbrist/ kompetensbrist | Svårt att rekrytera, sjukskrivningar | -Hög arbetsbelastning på befintlig personal med ökad risk för sjukskrivningar eller att personal slutar | -Attraktiv arbetsplats och arbetsgivare samt ha en god arbetsmiljö. -Utreda om vi kan samverka med andra -Anlita konsultstöd vid hög belastning |
| Volymökning ärenden | Ökat antal ärenden | Orsakar hög arbetsbelastning och stress | -Rekrytera på vakanta tjänster -Arbeta med effektiviseringar |

VERKSAMHETSFAKTA

| Verksamhet | Utfall 2018 | Budget 2019 | Budget 2020 |
|---|-------------|-------------|-------------|
| Markförsäljningar | 3 | 15 | 10 |
| Markförvärv/byten | 3 | 5 | 5 |
| Prel. tomtfördelningar | 0 | 25 | 15 |
| Servitut och nyttjanderätter | 2 | 5 | 5 |
| Arrendeåtgärder (exkl. odl.lotter o husv.platser) | 5 | 4 | 5 |



**KÖPINGS
KOMMUN**

Beslutad datum

Beslutad av

Process

Kommunstyrelsen

Bruttonrisklista kommunstyrelsen internkontrollpunkter 2020

| Granskningsområde/rutin/process | Kontrollmoment | ROV | | Riskvärde |
|---|--|------------|-------------|-----------|
| | | Konsekvens | Sannolikhet | |
| Sårbarhet på grund av personberoende – Det finns en risk att viktiga arbetsuppgifter utförs av en person. | Kontroll av att inventering gjorts av arbetsuppgifter som endast hanteras av en person och att rutiner vid frånvaro finns för dessa uppgifter. | 3 | 4 | 12 |
| GDPR-Ofullständig efterlevnad av Dataskyddsförordningen | Kontroll av att registerförteckning finns och är uppdaterad. | 3 | 3 | 9 |
| Avsaknad av kontinuitetsplan för kritiska verksamheter. | Kontroll att kontinuitetsplan finns för kritiska verksamheter. | 3 | 4 | 12 |
| Sjukfrånvaro | Uppföljning av statistik för sjukfrånvaro | 3 | 3 | 9 |
| | | | | |
| | | | | |
| | | | | |

| Delmoment | Förklaring |
|----------------------------------|--|
| Granskningsområde/rutin/process | Här anges området/rutinen som ska granskas |
| Kontrollmoment | Här beskrivs vad kontrollaktiviteten syftar till att säkerställa |
| Risk- och väsentlighetsbedömning | ROV- analys enligt bruttonrisklista |

Risk- och väsentlighetsbedömning

Risk kan uttryckas som sannolikheten för att ett fel uppstår.

| | | | | |
|---|---|---|---|---|
| Osannolik - Risken är praktiskt taget obefintligt att fel uppstår. | Mindre sannolik - Risken är liten för att fel uppstår. | Möjlig - Det finns risk för att fel uppstår. | Sannolik - Det är möjligt att fel uppstår. | Mycket sannolik - Det är mycket möjligt att fel uppstår. |
|---|---|---|---|---|

Väsentlighet kan uttryckas som ekonomiska, politiska, tekniska, mänskliga och verksamhetsmässiga konsekvenser för kommunen eller för enskilda kommuninvånare, som kan uppstå vid fel och brister i olika granskningsområden/rutiner.

| | | | | |
|--|---|--|--|--|
| Försumbar - Konsekvensen av ett fel är obetydlig för intressenterna och kommunen. | Lindrig - Konsekvenserna av ett fel uppfattas som litet för intressenterna och kommunen. | Kännbar - Konsekvenser av ett fel är av den arten att den uppfattas som "besvärande" för intressenterna och kommunen. | Allvarlig - konsekvensen av ett fel är så stor att felet inte bör inträffa. | Mycket allvarligt - konsekvensen av ett fel är så stor att felet inte får inträffa. |
|--|---|--|--|--|



2019-12-12

Revidering efter ändring av förslaget till Förbundsordningen för Samordningsförbundet Västra Mälardalen

Förbundsordningen beslutades i och med att Samordningsförbundet Västra Mälardalen bildades i maj 2010, så det fanns ett behov av att uppdatera den.

Ni har redan godkänt förslaget enligt tjänsteskrivelse daterad 2019-05-24.

Försäkringskassan påpekade dock att vi behöver stryka meningen *Tekniskt hjälpmedel ska kunna användas för att vara närvarande, när det inte finns möjlighet att vara fysiskt på plats.*

Det är inte möjligt att ha digitala beslutsmöten (telefon, Skype, Zoom...) eftersom samordningsförbundet inte omfattas av 6 kap. 32 § KL som handlar om närvaro på distans. Det är inte heller möjligt med beslut per capsulam.

Alla medlemmar behöver nu fastställa samordningsförbundets förbundsordning efter att den meningen tagits bort. I övrigt är det inga förändringar jämfört med den förbundsordning ni redan fastställt.

Förslag till beslut

XXXX fastställer förslaget till reviderad förbundsordning.

För Samordningsförbundet Västra Mälardalen

Linda Anderfjäll
Förbundssamordnare



Förbundsordning för Samordningsförbundet Västra Mälardalen

Samordningsförbundet Västra Mälardalen har inrättats med stöd av Lag (2003:1210) om finansiell samordning av rehabiliteringsinsatser.

1§ Förbundets namn

Förbundets namn är Samordningsförbundet Västra Mälardalen

2§ Förbundets säte

Förbundet har sitt säte i Köpings kommun.

3§ Förbundets medlemmar

Förbundet har fyra parter och det är Region Västmanland, Försäkringskassan, Arbetsförmedlingen och kommunerna Köping, Arboga och Kungsör.

4§ Förbundets ändamål

Förbundets ändamål är att inom det geografiska området för kommunerna Köping, Arboga och Kungsör svara för en finansiell samordning inom rehabiliteringsområdet mellan Arbetsförmedlingen, Försäkringskassan, Region Västmanland och kommunerna Köping, Arboga och Kungsör i syfte att underlätta och uppnå en effektiv resursanvändning. Resurserna ska användas för samordnade bedömningar och insatser som syftar till att den enskilde ska få eller förbättra sin förmåga att förvärvsarbeta. Förbundet kan även arbeta med förebyggande insatser såväl strukturellt som individinriktat.

5§ Styrelse

Förbundet skall ledas av en styrelse.

Styrelsen skall bestå av 6 ledamöter med 6 ersättare. Varje medlem väljer 1 ledamot och 1 ersättare för denna. Ersättare har närvaro- och yttranderätt.

Ledamöter och ersättare väljs första gången för tiden 1 maj 2010 till den 31 december 2010. Härefter väljs ledamöter och ersättare för fyra år räknat från och med 1 januari året efter det år då val till fullmäktige i region och kommun ägt rum.

Styrelsen utser inom sig en ordförande och en 1:e vice ordf. för ett år i taget.

6§ Uppgifter och beslutanderätt

Styrelsen är beslutsför när fler än hälften av ledamöterna är närvarande. Vid lika röstetal har ordföranden utslagsröst.

Förbundet har till uppgift att:

1. besluta om mål och riktlinjer för verksamheten inom den finansiella samordningen,
2. stödja samverkan mellan samverkansparterna,



3. besluta på vilket sätt de medel som står till förfogande för finansiell samordning skall användas,
4. finansiera insatser som avser individer som är i behov av samordnade rehabiliteringsinsatser,
5. svara för uppföljning och utvärdering av beslutade åtgärder,
6. upprätta budget och årsredovisning för den finansiella samordningen

Samordningsförbundet får inte besluta i frågor om förmåner eller rättigheter för enskilda eller vidta åtgärder i övrigt som innefattar myndighetsutövning.

7§ Personal

Förbundsstyrelsen ska utse en tjänsteman som ska leda arbetet inom förbundet enligt styrelsens anvisningar.

8§ Initiativrätt

Medlem i förbundet har rätt att väcka ett ärende i styrelsen enligt sin huvudmans beslutsordning.

9§ Samråd

Samråd skall ske med huvudmännen (ägarna) en gång årligen, senast i april månad, i frågor av principiell vikt t ex rörande budget och verksamhetsplan. Kvarstår behov av samråd kan varje enskild huvudman påkalla ägarmöte.

Styrelsen har rätt att från förbundsmedlemmarna få de yttranden och upplysningar som behövs för att styrelsen skall kunna fullgöra sina uppgifter.

10§ Kungörelser

Förbundets kungörelser, protokoll och andra tillkännagivanden skall tillkännages på förbundets anslagstavla och webbplats.

Förbundets anslagstavla är Köpings kommuns officiella anslagstavla.

Förbundets kungörelser, protokoll och andra tillkännagivanden skall tillkännages på förbundets officiella anslagstavla samt förbundets webbplats.

Justering av styrelsens och revisorernas protokoll ska även tillkännages på den officiella anslagstavlan hos varje kommun och Region Västmanland som är medlem i förbundet.

11§ Andelar i tillgångar och skulder

Medlemmarna har vid varje tidpunkt andel i förbundets tillgångar och skulder i förhållande till vad man tillskjutit för att täcka kostnaderna. Fördelningen mellan medlemmarna är att Försäkringskassan bidrar med hälften av medlen, Region Västmanland med en fjärdedel samt kommunen (kommunerna Köping, Arboga och Kungsör gemensamt) med en fjärdedel. Kommunernas fjärdedel fördelas så att Köpings kommun svarar för 50 %, Arboga kommun för 30 % och Kungsörs kommun för 20%.



12§ Förbundsmedlemmarnas styrning och insyn

Förbundsstyrelsen ska upprätta delårsuppföljningar med helårsprognos för verksamheten och ekonomin som skickas till medlemmarna. Förbundsstyrelsen ska också årligen i samband med bokslutet redovisa verksamhetens utfall för medlemmarna.

Förbundet får inte ingå borgen och inte heller sätta sig i skuld utöver vad som är sedvanliga krediter för verksamheten.

13§ Budget

Förbundsstyrelsen ska varje år upprätta en plan för förbundets verksamhet och ekonomi för de kommande tre åren. För det första av de tre åren ska styrelsen upprätta en preciserad årsbudget. Överskott eller underskott överförs till nästa verksamhetsår. Årsbudgeten ska också åtföljas av mål för verksamheten.

Förbundsstyrelsen fastställer senast den 30 november budgeten för nästkommande kalenderår. Förbundsstyrelsens ledamöter ska samråda med sina huvudmän om budgeten.

14§ Revisorer och revision

Förbundets räkenskaper och årsredovisning samt styrelsens förvaltning skall granskas av revisorer. För Arbetsförmedling och Försäkringskassa skall en gemensam revisor utses. Region Västmanland utser en revisor och kommunerna utser tillsammans en revisor. Mandattiden för revisorer är densamma som för styrelsens ledamöter. Köpings kommun utser medlemskommunernas gemensamma revisor.

15§ Ekonomiska ersättningar

Arvoden och andra ekonomiska ersättningar till ledamöter och ersättare i styrelsen samt till revisorer skall bestämmas enligt de ersättningsregler som gäller för förtroendevalda i Region Västmanland. Styrelse och revisorer ersätts av samordningsförbundet.

16§ Utträde

En förbundsmedlem har rätt att efter uppsägning utträda ur förbundet.

Uppsägningstiden är två år från uppsägningstillfället. Vid en av de fyra parternas utträde upplöses förbundet och parternas ekonomiska mellanhavanden regleras enligt 11 § i denna förbundsordning. Om det efter utträde av medlem inom den kommunala parten återstår minst en kommun, ska upplösning ske endast om det beslutas i styrelsen om detta.

Vid utträde av minst en av parterna, upplöses förbundet och 17§ i denna förbundsordning gäller.

17§ Likvidation och upplösning

Förbundet kan träda i likvidation om medlemmarna är överens om det eller om en eller flera parter utträder ur förbundet. Ett sådant beslut ska alltid föregås av ett samråd mellan huvudmännen.



När förbundet trätt i likvidation skall skulderna betalas och egendom avyttras. Härefter skall kvarvarande tillgångar fördelas enligt principerna i 11 § i denna förbundsordning. Förbundets styrelse svarar för likvidationen. När styrelsen fullgjort sitt uppdrag skall den avge en slutredovisning för sin förvaltning. Detta sker genom framläggandet av en förvaltningsberättelse över likvidationen i sin helhet med redovisning av betalningen av skulder, försäljning av egendom och skiftet av därefter resterande tillgångar. När förvaltningsberättelsen och redovisningshandlingarna delgivits huvudmännen, är förbundet upplöst.

17§ Tvister

Tvister mellan förbundet och dess medlemmar ska avgöras vid en allmän domstol i Sverige

18§ Arkivtillsyn

Kommunstyrelsen i Köpings kommun ansvarar för tillsynen av att samordningsförbundet fullgör sina skyldigheter enligt arkivlagen (1990:782).

19§ Förbundets bildande

Förbundet bildades den 2 maj 2010.

