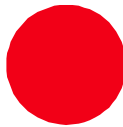




KÖPINGS KOMMUN

Förslag till ny Krishanteringsplan



För Köpings kommun enligt lag SFS, 2006:544 om kommuners och landstings åtgärder inför och vid extraordinära händelser i fredstid och höjd beredskap.

Antagen av kommunfullmäktige den xxxx

Innehåll

1	Inledning och syfte med planen	4
1.1	Lagstiftning.....	4
2	Krisberedskap	6
2.1	Kommunens geografiska områdesansvar.....	6
2.2	Risk- och sårbarhetsanalyser.....	6
2.3	Samverkan.....	6
2.4	Övning och utbildning.....	6
2.5	Ekonomi.....	6
2.6	Övriga planer.....	7
3	Krishantering	8
3.1	Krishanteringsorganisation.....	8
3.2	Larmning och aktivering av krishanteringsorganisationen.....	9
3.3	Inriktnings- och samordningskontakt, ISK.....	9
3.4	Aktivering av krishanteringsplan.....	9
3.5	Krisledningsnämnd.....	10
3.5.1	Krisledningsnämndens ordförande.....	10
3.5.2	Krisledningsnämndens övergripande ansvar och uppgifter.....	10
3.6	Krisledningsgrupp/ (ISF).....	10
3.6.1	Krisledningsgruppens chef, ansvar och uppgifter.....	11
	Krisledningsgruppens övergripande ansvar:.....	11
3.7	ISF Inriktning- och samordningsfunktion.....	11
3.8	Stödfunktion till krisledningsgruppen-/ inriktning och samordningsfunktionen.....	12
3.9	Koordinator.....	12
3.10	Kriskommunikation.....	12
3.11	Krisstöd (POSOM).....	12
3.12	Frivilliga resursgrupper (FRG).....	12
3.13	Samverkan i Västmanland, U-Sam.....	13
3.14	Viktigt meddelande till allmänheten (VMA).....	13
3.15	Rutiner för skiftgång och avlösning.....	13
3.16	Ledningsplatser och samband.....	14
3.17	Avveckling av krishanteringsorganisationen.....	14
3.18	Utvärdering.....	14

1 Inledning och syfte med planen

Denna plan ska ge vägledning i hur Köpings kommun ska ledas om kommunen riskerar att/eller drabbas av en extraordinär händelse. Planen kan också användas som stöd vid en samhällsstörning som inte betecknas som en extraordinär händelse i lagens mening, men ändå utsätter kommunens verksamheter eller delar av, för stor påfrestning. Vid en sådan samhällsstörning krävs inte alltid att krisledningsnämnden träder i funktion utan störningen kan hanteras av den normala organisationen.

Köpings kommuns krishantering bygger på ett samspel mellan kommunens verksamheter, bolag, kommunalförbund och övriga aktörer i samhället. Tre principer är vägledande för Köpings kommuns krishantering:

- **Ansvarsprincipen** - De som ansvarar för en verksamhet under normala förhållanden gör det också under en krissituation. Det ingår även att initiera och bedriva samverkan.
- **Likhetsprincipen** - Under en kris ska organisation och lokalisering så långt som det är möjligt fungera på samma sätt som vid normala förhållanden.
- **Närhetsprincipen** - En kris hanteras där den inträffar, av de närmast berörda och ansvariga. Detta hindrar inte verksamheten från att söka hjälp för att hantera krisen.

Planen kan aktiveras:

- när ordinarie rutiner för ledning inte svarar mot samhällsstörningen/extraordinära händelsens krav
- flera verksamhetsområden berörs
- stort informationsbehov
- stort behov av samverkan med andra

Primär målgrupp för planen är förtroendevalda och tjänstemän. Planen ska också kunna användas som information till samverkande organisationer och till allmänheten.

1.1 Lagstiftning

Lagen om kommuners och landstings åtgärder inför och vid extraordinära händelser i fredstid och höjd beredskap, SFS 2006: 544. Med en extraordinär händelse avses i lagen *"en sådan händelse som avviker från det normala, innebär en allvarlig störning eller en överhängande risk för en allvarlig störning i viktiga samhällsfunktioner och kräver skyndsamma insatser av en kommun eller ett landsting"*.

Lagen syftar till att kommuner och landsting skall minska sårbarheten i sin verksamhet och ha en god förmåga att hantera krissituationer i fred. Kommuner och landsting skall därigenom också uppnå en grundläggande förmåga till civilt försvar.

Lagen i sammanfattning:

- Kommunen skall analysera vilka extraordinära händelser i fredstid som kan inträffa och hur dessa händelser kan påverka den egna verksamheten. Resultatet av arbetet skall värderas och sammanställas i en risk- och sårbarhetsanalys.
- Kommunen skall varje mandatperiod fastställa en plan för hur de ska hantera extraordinära händelser i fredstid.
- Kommunen ska ha en krisledningsnämnd för att fullgöra uppgifter under extraordinära händelser i fredstid.
- Kommunen skall inom sitt geografiska område i fråga om extraordinära händelser i fredstid verka för samordning och information till allmänheten.
- Kommunen skall ansvara för att förtroendevalda och anställd personal får den utbildning och övning som behövs för att de skall kunna lösa sina uppgifter vid extraordinära händelser.
- Kommunen skall vid en extraordinär händelse i fredstid ge den myndighet som regeringen bestämmer lägesrapport och information om händelseutvecklingen, tillståndet, vidtagna och planerade åtgärder.
- Kommunen skall vidta de förberedelser som behövs för verksamheten under höjd beredskap.

Lagen omfattar beredskap för och hantering av situationer när någon av de ordinarie verksamheterna inte klarar av att hantera situationen inom den normala verksamheten. Samhällsstörningar som kan hanteras i den normala organisationen berörs inte av lagen om kommuners och landstings åtgärder inför och vid extraordinära händelser i fredstid och höjd beredskap.

Vid ett annat säkerhetspolitiskt läge kan planen för extraordinära händelser kompletteras och anpassas så att den också kan vara kommunens plan för höjd beredskap.

Krishanteringsplan för Köpings kommun fastställs för varje ny mandatperiod av kommunfullmäktige. Enklare revidering kan göras utan att planen på nytt måste antas av kommunfullmäktige. Ansvarig är kommunchef.

2 Krisberedskap

2.1 Kommunens geografiska områdesansvar

Kommunens geografiska områdesansvar innebär att kommunen ska:

- göra en samlad analys av sådana risker och sådan sårbarhet i kommunens geografiska område som kan leda till en extraordinär händelse och göra denna analys känd för berörda aktörer,
- vara sammankallande för ett krishanteringsråd eller motsvarande med representanter för de lokala krisaktörerna,
- verka för att de lokala krisaktörernas förberedelser och åtgärder för hanteringen av en extraordinär händelse samordnas,
- verka för att informationen till allmänheten vid en extraordinär händelse samordnas,
- kunna lämna en samlad information till länsstyrelsen om läget i kommunen i fråga om risker och sårbarhet och om de lokala krisaktörernas förberedelser för hantering av en extraordinär händelse,
- kunna ge länsstyrelsen en samlad rapport om läget i kommunen vid en extraordinär händelse och om de lokala krisaktörernas vidtagna och planerade åtgärder med anledning av händelsen.

2.2 Risk- och sårbarhetsanalyser

En antagen Risk- och sårbarhetsanalys finns i kommunen. Analysen syftar till att öka riskmedvetenheten, förmågan att förebygga, samt hantera risker. Risk- och sårbarhetsanalysen ligger till grund för det förebyggande arbetet med krisberedskap.

2.3 Samverkan

Samverkan med företag/organisationer som bedriver sådan verksamhet som kan komma att beröras av kommunens hantering av en samhällsstörning/extraordinär händelse är av stor betydelse. Sådan verksamhet kan till exempel vara distribution eller lagerhållning av drivmedel, transporter av varor eller persontransporter, förvaring, produktion eller försäljning av livsmedel. Samverkan kan ske reglerat genom avtal men även oreglerad samverkan är betydelsefull och kan skapas i olika nätverk eller i informella kontakter mellan individer.

2.4 Övning och utbildning

Krisledningsnämnden och krisledningsgruppen ska utbildas/övas under varje mandatperiod. Övrig personal utbildas efter behov. Kommunchefen eller den kommunchefen utser, är ansvarig för att utbildning genomförs. En planering för utbildning/övning inom krishanteringsorganisationen ska finnas för varje mandatperiod med översyn inför varje nytt kalenderår. I början av varje mandatperiod skall alla förtroendevalda informeras om kommunens krisberedskap.

2.5 Ekonomi

Samtliga kostnader som beslutats av krisledningsnämnd eller krisledningsgrupp skall redovisas separat. Detta för att kunna bli ett underlag för eventuella framtida försäkrings- och skadeståndsanspråk och som ansökan om statsbidrag.

Bedömer senare krisledningsnämnd eller krisledningsgrupp att beslutade åtgärder skall bekostas av ordinarie verksamhet kan detta göras i efterhand.

2.6 Övriga planer

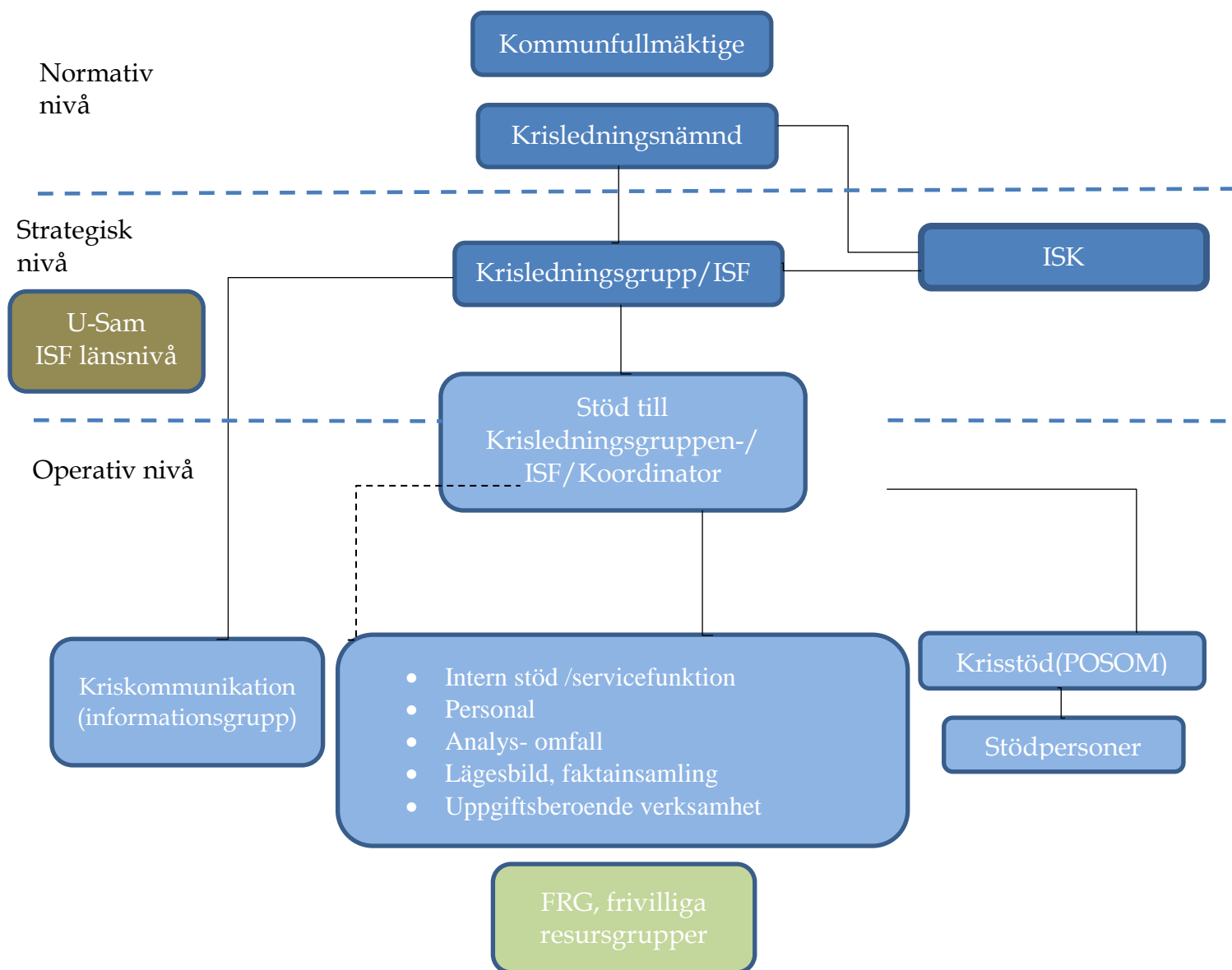
Varje nämnd har ansvar för att planlägga sina verksamheter. Respektive nämnd ansvarar även för att listor och andra viktiga uppgifter hålls aktuella.

Prioriteringsordning för egen verksamhet ska finnas, exempelvis för system och personal. Kommunstyrelsen ansvarar för att kommunens kommunikationsplan vid kris och kommunens krishanteringsplan hålls aktuell.

3 Krishantering

3.1 Krishanteringsorganisation

Krishanteringsorganisationen består av krisledningsnämnd, inriktning-och samordningskontakt (ISK), krisledningsgrupp/ inriktning och samordningsfunktion (ISF), ISF stöd, krisstöd och informationsgrupp. Övriga verksamheter som initialt inte ingår i krishanteringsorganisationen kan kallas in beroende av vad som hänt eller förväntas hända. För regional samverkan finns U-Sam som samordnas via Länsstyrelsen i Västmanland. Kommunen kan även kalla in Frivilliga resursgruppen enligt avtal.



För att förenkla krishanteringsorganisationens arbete finns funktions/rollkort och mallar

3.2 Larmning och aktivering av krishanteringsorganisationen

Den initiala kontaktvägen som SOS Alarm använder sig av vid kontakt med kommunen, benämns inriktnings- och samordningskontakt (ISK). För Köpings kommun är det kommunchefen eller dennes ersättare som kommer att kontaktas i första hand. Kommunchefen eller dennes ersättare gör en bedömning om hela eller delar av krisledningsgruppen ska kallas in. Kontakt ska även tas med krisledningsnämndens ordförande som i sin tur eventuellt fattar beslut om att sammankalla krisledningsnämnden. Det åligger dessa funktioner med mandat och ansvar för sammankallande av krisledningsnämnd respektive krisledningsgruppen, att informera övriga parter i krisledningen om vidtagna åtgärder och om sådana händelser som kan föranleda behov av sammankallande av krisledningsorganisationen.

Arbetsledare/chef i kommunen som får kännedom om sådant förhållande, som är eller kan utgöra en risk för att en samhällsstörning eller en extraordinär händelse utvecklas, skall meddela förhållandet till sin förvaltningschef som i sin tur kontaktar kommunchefen.

Förtroendevalda och tjänstemän som är kopplade till kommunens krisorganisation kallas enligt larmlistor. Larmlistorna finns hos SOS Alarm som vid behov kan hjälpa till att ringa in berörd personal.

3.3 Inriktnings- och samordningskontakt, ISK

Ansvar och uppgifter är:

- inhämta, verifiera och analysera information om en samhällsstörning som kan komma att påverka kommunens uppdrag,
- göra en bedömning av om kommunen bör agera, hur brådskande ett ärende är, samt besluta om vilka inledande åtgärder som bör vidtas,
- vid behov föra inkommen fråga/händelse/information vidare till rätt funktion/instans,
- om situationen bedöms som allvarlig larmas hela eller del av kommunens krisledningsgrupp. Kontakt ska även tas med krisledningsnämndens ordförande som fattar beslut om att sammankalla krisledningsnämnden,
- informera förvaltningschefer och kommunikationsansvarig även vid en mindre samhällsstörning som inte föranleder att krisledningen kallas in, men som kan ha ett allmänt och medialt intresse,
- initiera samverkanskonferens med U-Sam vid behov,
- dokumentera larm och händelser.

3.4 Aktivering av krishanteringsplan

Aktivering av krishanteringsplan innebär:

- fokusering på krishantering
- tydlig ansvarsfördelning
- snabba beslut och åtgärder
- samordnad information
- tätt samarbete inom kommunen och med samverkande organisationer

-
- både intensiv och uthållig ledning

3.5 Krisledningsnämnd

Krisledningsnämnden består av kommunstyrelsens ordinarie ledamöter. Vid en utdragen händelse fördelas arbetsuppgifterna så att ledamöterna kan gå i skift.

3.5.1 Krisledningsnämndens ordförande

Kommunstyrelsens ordförande och vice ordförande är också ordförande och vice ordförande i krisledningsnämnden. Krisledningsnämndens ordförande eller vice ordförande kan i brådskande fall fatta beslut å krisledningsnämndens vägnar. Sådant beslut ska därefter snarast anmälas till nämnden.

3.5.2 Krisledningsnämndens övergripande ansvar och uppgifter

Krisledningsnämnden fungerar som kommunens ledande politiska organ om kommunen drabbas av extraordinär händelse och har det övergripande ansvaret för kommunens krishantering. En extraordinär händelse innebär dock inte automatiskt att nämnden ska träda i funktion. Omständigheterna i varje enskilt fall avgör. Krisledningsnämnden kan också träda in utan att en extraordinär händelse föreligger. Syftet är då att hålla nämnden informerad och förberedd om läget skulle förvärras. Om nämnden bedömer och fattar beslut om att händelsen som extraordinär får/ska nämnden:

- tolka kommunens roll
- ange inriktning för krishantering
- företräda kommunen utåt och mot kommuninvånarna.
- besluta i principiella frågor
- besluta om förändringar i servicenivåer
- besluta om omfördelning av kommunens resurser

Krisledningsnämnden har det politiska ansvaret för att samordna kommunens resurser, för att upprätthålla livsviktig försörjning, samt för att upprätthålla de viktigaste samhällsfunktionerna under en extraordinär händelse. Närmare bestämmelser om krisledningsnämnden finns i upprättat reglemente.

3.6 Krisledningsgrupp/ (ISF)

Krisledningsgruppen är en tjänstemannagrupp som svarar för den strategiska ledningen av det operativa arbetet. Kommunchefen är gruppens chef och den som initialt leder dess arbete. Beroende på händelsens art och omfattning kan kommunchefen vid behov utse någon som leder arbetet i krisledningsgruppen. Kommunchefen fungerar då som beslutsfattare alternativt som beslutsstöd till krisledningsnämnden om det föreligger en extraordinär händelse. Gruppen knyter efter behov till sig andra befattningshavare. Kommunchefen har befogenhet att återkalla semesterledig personal, samt förändra tjänstgöringen för inkallad personal efter påkallat behov. Beroende på samhällsstörningen/extraordinära händelsens karaktär och omfattning kan krisledningsgruppens sammansättning

och storlek variera. Vid en samhällsstörning där räddningstjänsten är inkopplad är det räddningsledaren som ansvarar för direkt ledning på fältet.

3.6.1 Krisledningsgruppens chef, ansvar och uppgifter

- leda, samordna och planera arbetet på kort och lång sikt,
- initiera intern och extern information, samt upplysningsverksamhet,
- svara för gruppens kontakter med krisledningsnämnden,
- besluta om behovet av möten, genomgång och ansvarar för föredragning i krisledningsgruppen,
- besluta om behovet av samverkan,
- besluta om behovet av att begära sändning av viktigt meddelande till allmänheten (VMA),
- besluta om behovet om frivillig resursgrupp (FRG) ska kallas in.

Krisledningsgruppens övergripande ansvar:

- få igång en samordnad krishantering inom kommunen,
- fastställa övergripande mål och direktiv för krisledningsorganisationens arbete,
- skapa och vidmakthålla en samlad, aktuell bild av samhällsstörningen/extraordinära händelsen,
- besluta om interna och externa informationsinsatser,
- göra prioriteringar och fördela resurser,
- bedöma behov av insatser och samordna insatserna mellan de olika kommunala förvaltningarna,
- följa det operativa läget i kommunen och baserat på detta, sammanställa beslutsunderlag till beslutsfattare alternativt krisledningsnämnd,
- genomföra erforderliga åtgärder,
- dokumentera all viktig information om samhällsstörningen, beslut, åtgärder etc.
- utifrån det geografiska områdesansvaret etablera kontakt med berörda organisationer och myndigheter för samverkan och samordning.

3.7 ISF Inriktning- och samordningsfunktion

En inriktning och samordningsfunktion är en grupp för flera aktörer som har till uppgift att träffa överenskommelser om aktörsgemensam inriktning och samordning. Det är samhällsstörningens karaktär, omfattning och konsekvenser som avgör vilka aktörer som berörs och som kan bidra till att hantera samhällsstörningen/extraordinära händelsen. Varje aktör som berörs av överenskommelsen om inriktning och samordning fattar själv beslut om hur den ska genomföras i den egna organisationen.

Beroende på samhällsstörningen/extraordinära händelsen deltar hela eller delar av krisledningsgruppen i kommunens inriktning- och samordningsfunktion.

3.8 Stödfunktion till krisledningsgruppen-/ inriktning och samordningsfunktionen.

De funktioner som i allmänhet behövs och bör beaktas är:

- logistik och utrustning (lokaler, teknik, utrustning, mat, transporter, kontorsutrustning, sambandsutrustning),
- personal (arbetsschema, planering av avlösning, förstärkning, arbetsmiljö),
- analys, omfallsplanering (analys av själva händelsen och dess utveckling, faktainsamling, lägesbild),
- information (intern och extern information, medieuppföljning),
- krisstöd,
- uppgiftsberoende verksamhet (specialister och experter utifrån aktuell samhällsstörning).

3.9 Koordinator

Vid behov utser kommunchefen en koordinator. Koordinatorns roll är att leda/samordna det operativa arbetet i stödfunktionerna som tillsätts beroende på samhällsstörningen/extraordinära händelsen.

3.10 Kriskommunikation

Kommunens information i samband med en samhällsstörning/extraordinär händelse syftar till att ge drabbade, allmänhet, personal, samverkande aktörer och media korrekt, tydlig, målgruppsanpassad och snabb information. Kommunens information samordnas då av informationsgruppen och kommunens kommunikationsstrateg. Om ISF stödet är aktiverat så samverkar kommunikationsstrateg och koordinator, och stödjer varandra i de delar som behövs. Räddningstjänstens information som berör kommuninnevånarna samordnas med kommunens övriga information.

(Se kommunikationsplan vid kris).

3.11 Krisstöd (POSOM)

(Psykiskt och socialt omhändertagande vid stora olyckor och katastrofer)
Krisstödsgruppen har till uppgift att ansvara för planering och samordning vad avser det psykologiska och sociala omhändertagandet av fysiskt oskadade människor som drabbats av olycka, katastrof eller liknande. Ledningsgruppen har till förfogande ett antal utbildade stödpersoner. Om behov finns har ledningsgruppen mandat att larma in kommunens kommunikationsstrateg. Kommunchefen ska alltid meddelas om krisstödsgruppen aktiveras. Om ISF stödet är aktiverat så samverkar ansvarig för krisstödsgruppen och koordinatör, och stödjer varandra i de delar som behövs.

3.12 Frivilliga resursgrupper (FRG)

Vid en samhällsstörning/extraordinär händelse, då det är överhängande risk för att de ordinarie kommunala resurserna inte räcker till, ska frivilliga resursgrupper kunna avlasta, förstärka och komplettera olika delar av kommunens organisation. Köpings Civilförsvarsförening ansvarar för de frivilliga resursgrupperna enligt överenskommelse mellan kommunen och föreningen. Kommunchefen bedömer behovet om FRG ska kallas in.

3.13 Samverkan i Västmanland, U-Sam

Planerad samverkan i länet finns upprättad genom U-Sam, där Länsstyrelsen, Länets kommuner och Räddningstjänstförbund, Polismyndigheten, Landstinget, SOS Alarm, Sveriges Radio Västmanland och Försvarsmakten ingår.

Huvudsyftet med U-Sam är att:

- arbeta för att förebygga att en samhällsstörning uppstår,
- dämpa eskaleringen av en samhällsstörning/extraordinär händelse samt, mildra dess konsekvenser.

U-Sam är också inriktnings- och samordningsfunktion (ISF) på länsnivå under ledning av länsstyrelsen. Gruppen har till uppgift att träffa överenskommelser om aktörsgemensam inriktning och samordning av åtgärder för att hantera konsekvenserna av en samhällsstörning. Varje aktör som berörs av överenskommelsen om inriktning och samordning fattar själv beslut om hur den ska genomföras i den egna organisationen.

Varje aktör i U-Sam har en kontaktperson, inriktning och samordningskontakt (ISK) som är den primära kontaktvägen för att tidigt agera och initiera åtgärder vid en samhällsstörning. Normalt representeras kommunen i U-Sam av kommunchef eller beredskapssamordnarna. Kommunchefen kan utse annan representant beroende på den aktuella händelsen. Köpings kommun har tillsammans med övriga krisaktörer i Västmanlands län slutit en överenskommelse om denna samverkan.

3.14 Viktigt meddelande till allmänheten (VMA)

Viktigt meddelande till allmänheten (VMA), ett viktigt hjälpmedel för att varna och informera allmänheten i samband med olyckor och risker för olyckor. Kommuner och landsting har behörighet att sända informationsmeddelande vid extraordinära händelser.

Informationsmeddelande sänds utan krav på omedelbarhet för att förebygga eller begränsa skador på liv, hälsa, egendom eller i miljön. Allmänheten ska få ett klart besked om vad de ska vidta för åtgärder direkt och därefter få fortlöpande information om händelseutvecklingen. Kommunchefen bedömer behovet att begära sändning av viktigt meddelande till allmänheten. Kontakt tas med SOS Alarm för sändning av meddelandet.

3.15 Rutiner för skiftgång och avlösning

För att få en uthållig organisation måste varje person som ingår i krishanteringsorganisationen ha minst en ersättare. Om funktionerna i organisationen förväntas tjänstgöra under längre tid än 12 timmar måste skiftindelning av personalen göras omgående. Personal måste sparas och förberedas för att avlösa dem som arbetar inledningsvis.

Vid avlösning genomförs ledningsgenomgång enligt följande:

- orientering om läget,
- orientering om pågående verksamhet,

- orientering om planerad verksamhet.

Efter ledningsgenomgången sker överlämning inom respektive funktion.

3.16 Ledningsplatser och samband

Följande ledningsplatser finns för krisledningsnämnden, den strategiska krisledningen (ISF) och för stödfunktionerna:

- Ordinarie uppehållsplats är i rådhuset i Köping.
- Huvudsaklig reservuppehållsplats är lokalerna i Disa 9, Barnhemsgatan 2, som är säkrade med reservkraft.
- Sekundär reservuppehållsplats är VMKF:s lokaler på Hultgrensgatan 4, Köping.

3.17 Avveckling av krishanteringsorganisationen

Krisledningsnämnden bedömer om läget är sådant att dess övertagna befogenheter ska återgå till respektive nämnd och krishanteringsorganisationen kan avvecklas. De samhällsstörningar där krisledningsnämnden inte varit inblandad är det kommunchefen som beslutar om avslut.

Vid beslut om att återgå till normal organisation ansvarar krisledningsgruppen för att:

- meddela berörda inom kommunen och samverkande organisationer att så skett,
- slutföra dagboken och samla in och förteckna allt underlagsmaterial,
- göra en första preliminär analys av verksamheten.

Även kommunfullmäktige kan besluta att av krisledningsnämnden övertagna befogenheter ska återgå till respektive nämnd och att organisationen återgå till den normala.

3.18 Utvärdering

Efter en större samhällsstörning/extraordinär händelse där kommunens krishanteringsorganisation har varit verksam ska arbetet utvärderas och granskas. Kommunchefen tillsammans med beredskapssamordnarna tar initiativ och ansvarar för att utvärdering kommer till stånd.

Vid utvärderingen ska bland annat följande beaktas:

- material i form av dokumentation, redovisningar, m.m. ska samlas in
- personal som deltagit i ledningsarbetet ska intervjuas
- samverkande myndigheters och organisationers synpunkter på det genomförda arbetet ska inhämtas
- en analys av det genomförda arbetet ska tas fram med stöd av dagbok och insamlade uppgifter
- ekonomisk utvärdering av händelsen och beslutad verksamhet ska göras
- förslag till revideringar i organisation och planering ska tas fram
- genomföra beslutade ändringar i planer, åtgärdslistor, övningar m.m.

