



## Delårsrapport 1/ 1 – 31/8 2016 med driftbudgetuppföljning nr 2 2016



### Innehållsförteckning:

#### Inledning

Sammanfattning	2
Syftet med delårsrapporten	2
God ekonomisk hushållning	2

#### Förvaltningsberättelse

Ekonomisk och finansiell analys	2
Omvärldsanalys	5
Personalöversikt	6
Övrigt	7
Budgetuppföljningskommentarer och händelser mm inom nämnderna	7
Händelser och ekonomi för de kommunala bolagen	12
Våra kommungemensamma mål - så långt har vi kommit	14
Redovisning av kommunfullmäktiges uppdrag	18

#### Räkenskaper

Investeringsredovisning	20
Driftbudgetuppföljning 2 år 2016	21
Resultaträkning (Mr)	22
Redovisning av kassaflöden (Mkr)	22
Balansräkning (Mkr)	23
Noter för Köpings kommun (Mkr)	24
Noter sammanställd redovisning (Mkr)	25
Redovisningsprinciper	25

## Sammanfattning

Delårsrapporten omfattar periodbokslut för tiden januari-augusti samt en helårsprognos för 2016. Köpings kommun redovisar ett resultat på 24,8 Mkr. Resultatet motsvarar 2,6 % av skatteintäkterna.

Det är högre än kommunens långsiktiga mål på 0,5 % och är 18,3 Mkr bättre än budgeterat resultat. I resultatet ingår försäljning av tomträtter på 15,5 Mkr. En förändring av periodisering av statsbidrag har också påverkat resultatet positivt med 15 Mkr.

Årets nettoinvesteringar har hittills uppgått till 77,2 Mkr och var för samma period 2015 94,4 Mkr.

Kommunkoncernens resultat blev 49,7 Mkr jämfört med 39,2 Mkr 2015.

Nämndernas inlämnade prognoser för helåret indikerar tillsammans med bedömningar avseende finansförvaltningen att årets resultat kommer att bli -4,3 Mkr.

Det finansiella målet har uppnåtts i delårsbokslutet. Utifrån årsprognosen kommer vi inte att uppnå målet i årsbokslutet. För verksamhetsmålen är bedömningen att förutsättningarna delvis finns för att uppnå målen.

Helhetsbedömningen är att kommunen inte kommer att uppnå god ekonomisk hushållning.

## Syftet med delårsrapporten

Delårsrapporten ska utgöra en väsentlig del av den löpande uppföljningen av kommunens verksamhet och ekonomi och vara ett viktigt beslutsunderlag för kommunfullmäktige, styrelsen och nämnderna.

## GOD EKONOMISK HUSHÅLLNING

Enligt kommunallagen ska kommunerna ha en god ekonomisk hushållning i sin verksamhet. God ekonomisk hushållning i Köpings kommun ska utgå från de kommundemensamma målen. Målen ska utifrån det finansiella perspektivet som grund ange önskad inriktning, omfattning och kvalitet i verksamheten. Det finansiella perspektivet ska utgå ifrån långsiktighet samt förmåga att möta konjunkturförändringar och ändrade förutsättningar på kort och medellång sikt. God ekonomisk hushållning råder när de verksamhetsinriktade målen visar på god måluppfyllelse samtidigt som det finansiella målet är uppfyllt.

## Övergripande finansiellt mål

Kommunens övergripande finansiella mål är att ha en ekonomi i balans. För att ha beredskap att möta konjunkturförändringar och ändrade förutsättningar, skall kommunens ekonomiska resultat årligen motsvara minst 0,5 % av totala skatteintäkter och statsbidrag.

## Bedömning av måluppfyllelse

Indikatorn för årets resultat i förhållande till skatteintäkter och utjämningsuppåtgång vid delårsresultatet till 2,6 %. Helårsresultatet har prognostiserats till -0,4 %. Prognosen visar alltså på att målsättningen för att möta konjunkturförändringar och ändrade förutsättningar inte kommer att uppnås.

## Verksamhetsmål

Verksamhetsmål för god ekonomisk hushållning redovisas på sidorna 14-17. Värderingen om bidragen till måluppfyllelsen utgår ifrån den bedömning som förvaltningarna gjort av hur det går med arbetet med de aktiviteter som uppställts för att nå de kommundemensamma målen. Sammanlagt 76 bidrag har tagits upp i nämndernas verksamhetsplaner.

Bedömningen visar att 49 % av bidrag kommer helt att genomföras och 39 % kommer delvis att genomföras. Nio bidrag eller 12 % bedöms inte kunna genomföras. Beträffande förutsättningarna att nå indikatorernas mätvärden för året, görs bedömningen att för ett av målen finns förutsättningarna fullt ut, för de övriga målen görs bedömningen att det delvis finns förutsättningar.

Helhetsbedömningen är att förutsättningarna delvis finns för att kommunen kommer att uppnå verksamhetsmålen.

## Sammanfattning och bedömning

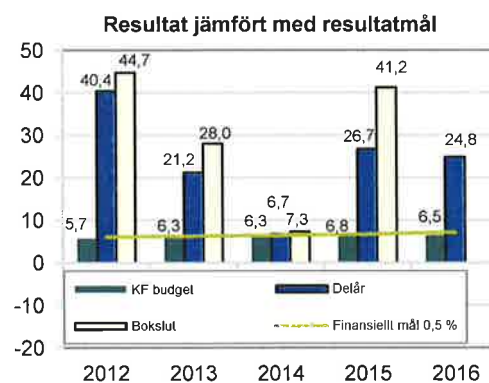
Sammantaget görs bedömningen att kommunen inte förväntas uppnå målsättningarna för god ekonomisk hushållning. Under avsnittet "Analys av ekonomisk ställning" redovisas tendenser som bör beaktas i den ekonomiska planeringen.

## EKONOMISK OCH FINANSIELL ANALYS

### Resultat

Positivt resultat efter åtta månader →

Kommunens delårsrapport uppvisar ett resultat om 24,8 Mkr (26,7 Mkr 2015). Resultatet före extraordinära poster motsvarar 2,6 % (2,9 % 2015) av skatteintäkterna och var vid årsskiftet 2015 3,0 %.



## Nettokostnads- och skatteintäktsutveckling

En viktig förutsättning för en god ekonomisk hushållning är att det finns balans mellan löpande intäkter och kostnader. Generellt brukar en nettokostnadsandel exklusive finansnetto på 98 procent betraktas som god ekonomisk hushållning eftersom då klarar de flesta kommuner av att över en längre tidsperiod finansiera sina reinvesteringar och nödvändiga nyinvesteringar.

## Olika kostnaders andel av skatteintäkter och generella statsbidrag

Delår, %	2012	2013	2014	2015	2016
Verksamhetens nettokostnader	91,6	93,2	96,0	97,3	94,3
Avskrivningar	4,0	4,0	4,0	4,0	4,0
<b>Nettokostnadsandel</b>	<b>95,6</b>	<b>97,2</b>	<b>100,0</b>	<b>101,3</b>	<b>98,3</b>
Finansnetto	-0,7	0,3	-0,8	-4,2	-0,9
<b>Nettokostandel inkl finansnetto</b>	<b>94,9</b>	<b>97,5</b>	<b>99,2</b>	<b>97,1</b>	<b>97,4</b>

Nettokostnadsandelen för 2016 har förbättrats något jämfört med 2015. Detta beror på tomträttsförsäljning som påverkat resultatet med 15,5 Mkr. Vidare har matchningsprincipen för statsbidrag från migrationsverket förändrats jämfört med 2015. Denna förändring som ger en mer rättvisande redovisning, påverkar resultatjämförelsen med ca 15,0 Mkr.

Under 5-årsperioden har medelvärdet för nettokostnadsandelen varit 98,5 %. 2012 och 2013 låg kommunen under riktvärdet på 98 %, detta beroende på framförallt återbetalda sjukförsäkringspremier.

Inräknas även finansnettot så har en försämring skett jämfört med 2015. Detta beroende på en engångsutdelning från Mälarenergi på 32,3 Mkr år 2015.

Nettokostnadernas, (exkl avskrivningar), andel av skatteintäkterna inkl generella statsbidrag (=siffror i diagram)



I diagrammet ovan redovisas utvecklingen av verksamhetens nettokostnader (exklusive avskrivningar) och skatteintäkter under en tioårs period. Mellan 2015 till 2016 ökade skatteintäkterna inklusive generella statsbidrag med 4,5 % (3,7 % 2015), medan nettokostnaderna (exklusive avskrivningar) för verksamheterna ökade med 1,2 %, (5,1 % 2015).

De kommunala bolagen och kommunalförbundet visar alla positiva resultat förutom det nybildade Västra Mälardalens Energi och Miljö AB.

Periodens resultat	Delår 2014	Delår 2015	Delår 2016
Köpings Bostads AB	3,3	8,2	22,4
Västra Mälardalens Energi och Miljö AB			-0,5
Kungsörs Grus AB	1,7	2,2	4,1
Mälärhamnar AB	1,8	12,7	1,9
V Mälardalens Kommunal Förbund	1,3	0,7	2,0

## Nettoinvesteringar – fortsatt hög nivå

Utfallet av investeringsverksamheten t o m augusti uppgick till 77,2 Mkr 2016 och var för 2015 94,4 Mkr.

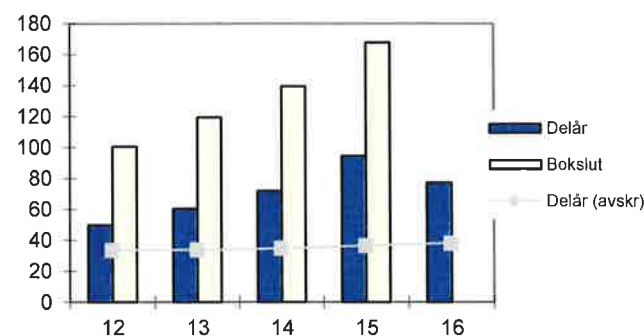
Egenfinansieringsgraden uppgick till 82,2 % och föregående år var finansieringsgraden 67,1 %. Att egenfinansieringsgraden förbättrats beror på lägre investeringsnivå 2016.

Bland de största projekten kan nämnas:

- Ombyggnad S:t Olovsskolan
- Nybyggnation av förskola, Parkrinken
- Renovering Nyströmska gården
- Ventilation, Ullviskolan

- Cirkulationsplats, Torggatan/Tunadalsgatan
- Åtgärder utmed Köpingsån
- Filteranläggning, vattenverket
- Badvägen m fl, fjärrvärme
- Fjärrvärmeledning till Arboga
- Renovering verkstadsbyggnad, Tekniska kontoret
- Förberedelse Mälärprojektet

## Nettoinvestering (stapel) avskrivning (linje)



Bilden visar nettoinvesteringar, det vill säga att försäljningar och bidrag är frånräknade. För 2016 påverkar intäkterna investeringsredovisningen kraftigt. Frånräknas intäkterna var investeringsnivån 103 Mkr att jämföra med 98 Mkr 2015.

## Försäljningar av betydelse

Under året har det sålts tomträtter för 25,0 Mkr.

Försäljningar har även skett av fyra tomter för småhus för totalt 0,6 Mkr.

## Balanskravet klaras till delår

Balanskravet är ett lagstadgat krav på att kommunens resultat ska vara minst ett nollresultat. Detta innebär att kommunens intäkter ska överstiga kommunens kostnader. Eventuellt negativt resultat måste regleras inom tre år.

Balanskravsutredningen visar på att balanskravet klaras då balanskravsresultatet uppgår till 11,0 Mkr.

Justeras balanskravsresultatet för avgiftsfinansierad verksamhet (fjärrvärme- samt vatten- och avloppsverksamhet) blir resultatet 19,5 Mkr. Resultatet för dessa verksamheter regleras mot resultatutjämningsfonder som ska nollställas över tiden.

Kommunen har inget tidigare balanskravsunderskott att återställa.

## Utredning av balanskravet

Delår, Mkr	2012	2013	2014	2015	2016
Årets resultat	40,4	21,2	6,7	26,7	24,8
avgår realisationsvinster	-2,5	-0,2	0,0	-0,2	-13,8
<b>Årets resultat efter balanskravsjusteringar</b>	<b>37,9</b>	<b>21,0</b>	<b>6,7</b>	<b>26,5</b>	<b>11,0</b>
medel till från resultatutjämningsreserv	0,0	0,0	0,0	0,0	0,0
medel från resultatutjämningsreserv	0,0	0,0	0,0	0,0	0,0
synnerliga skäl	0,0	7,2	0,0	0,0	0,0
<b>Årets balanskravsresultat</b>	<b>37,9</b>	<b>28,2</b>	<b>6,7</b>	<b>26,5</b>	<b>11,0</b>
justering för resultat för fjärrvärme/vatten	-4,6	-3,5	-7,1	-7,0	-6,8
<b>Balanskrav exklusive fjärrvärme/vatten</b>	<b>33,3</b>	<b>24,7</b>	<b>-0,4</b>	<b>19,5</b>	<b>4,2</b>

Det prognostiserade resultatet för 2016 visar på att balanskravet inte kommer att klaras.

## Kapacitet

### Soliditeten – försämrad →

Delår, Mkr	2012	2013	2014	2015	2016
Soliditet enligt balansräkningen	60,0	61,7	59,8	56,6	52,5
Soliditet inkl. pensionsförpliktelser	3,2	2,7	5,9	9,2	12,0

Sett över de senaste fyra åren har soliditeten enligt balansräkningen fallit. Då investeringarna till stor del finansieras genom lån har det gett en ökad skuldsättningsnivå.

När pensionsförpliktelserna som ligger utanför balansräkningen inkluderas har soliditetsmättet förbättrats de senaste tre åren genom att pensionsförpliktelserna har sjunkit.

### Låneskulden – har ökat →

Kommunens långfristiga låneskuld uppgår den 31 augusti till 270,0 Mkr och har ökat med 100,0 Mkr sedan årsskiftet. Långgivare är Kommuninvest.

## Risk

### Pensionsåtagande – minskar med 2,1 % →

Kommunens totala pensionsskuld uppgick till 772,4 Mkr. Av dessa ligger 639,6 Mkr inom linjen som ansvarsförbindelse varav 124,9 Mkr utgör löneskatt. Detta innebär att 83 % av pensionsskulden inte finns upptagen i kommunens balansräkning. Den största förändringen jämfört med 2015 är att utbetalningarna för pensioner äldre än 1998 är större än uppräknningen av ansvarsförbindelsen.

Pensionsåtagande inkl löneskatt (Mkr)	2012	2013	2014	2015	2016
Individuella delen	26,6	29,5	29,9	32,5	33,8
Pensionsavsättning	76,7	86,0	92,4	93,8	99,0
Pensioner äldre än 1998	686,2	715,7	687,6	662,3	639,6
Totalt	789,5	831,2	809,9	788,6	772,4

### Redogörelse enligt rådet för kommunal redovisning rekommendation nr 7.1

Avsättning för pensioner och liknande förpliktelser	-76,7	-86,0	-92,4	-93,8	-99,0
Ansvarsförbindelser	-686,2	-715,7	-687,6	-662,3	-639,6
Finansiella placeringar	0,0	0,0	0,0	0,0	0,0
Totala förpliktelser	-762,9	-801,7	-780,0	-756,1	-738,6
Återlånade medel	759,3	801,7	780,0	756,1	738,6

Skulden är beräknad av KPA och aktualiseringsgraden är 94 %.

### Likviditeten har minskat →

Likviditeten har minskat med 21,0 Mkr sedan årsskiftet. En av orsakerna till den minskade likviditeten är köpet av Arboga Energi på 39,8 Mkr.

## Kontroll

Nedanstående tabeller följer resultaträkningens uppställning. Summeringsraden verksamhetens nettokostnader har fördelats på skattefinansierad respektive avgiftsfinansierad verksamhet.

### Positiv budgetavvikelse i delårsrapporten →

Periodens budgetavvikelse motsvarar ett överskott på 33,1 Mkr jämfört med -10,8 Mkr i helårsprognosen.

Budgetutfall jan – aug	Redovisat	Budget	Avvikelse
Skattefinansierad verksamhet	-939,3	-962,6	23,3
Avgiftsfinansierad verksamhet	6,8	0	6,8
Skatter och utjämning	948,7	950,6	-1,9
Finansnetto	8,6	3,7	4,9
<b>Totalt</b>	<b>24,8</b>	<b>- 8,3</b>	<b>33,1</b>

Den skattefinansierade verksamheten uppvisar ett överskott på 23,3 Mkr. I detta belopp ligger 15 Mkr i tomträttsförsäljning. Denna försäljning ligger utanför budget och försäljningsvolymen är att betrakta som av engångskaraktär. Frånräknas denna jämförelsestörande post blir överskottet 8,3 Mkr för den skattefinansierade verksamheten.

De avgiftsfinansierade verksamheterna uppvisar ett resultat på 6,8 Mkr.

### Negativ budgetavvikelse i helårsprognosen →

Prognos jan – dec	Prognos	Budget	Avvikelse
Skattefinansierad verksamhet	-1 447,1	-1 428,2	-18,9
Avgiftsfinansierad verksamhet	5,4	0,0	5,4
Skatter och utjämning	1 427,3	1 429,6	-2,3
Finansnetto	10,1	5,1	5,0
<b>Totalt</b>	<b>- 4,3</b>	<b>6,5</b>	<b>- 10,8</b>

Resultatet i helårsprognosen är -4,3 Mkr och har försämrats jämfört med delårsresultatet. Den nämnd som uppvisar störst skillnad mellan delårsresultat och helårsprognos är social- och arbetsmarknadsnämnden. Här påverkar periodiseringen av statsbidrag från migrationsverket samt att kostnaderna förväntas bli högre under resten av året.

En enskild post som även bidrar till försämringen är kommunens medfinansiering till Citybanan på 7,5 Mkr.

## Analys av ekonomisk ställning

Den ekonomiska analysens syfte är att tydliggöra ekonomiska styrkor och svagheter. Här redovisas några områden som är viktiga att lyfta fram.

## Resultat

Årets delårsresultat uppgår till 24,8 Mkr vilket är 1,9 Mkr sämre än 2015 års resultat på 26,7 Mkr. Delårsresultaten för både 2016 och 2015 innehåller jämförelsestörande poster. 2015 ingick en engångsutdelning från Mälarenergi på 32,3 Mkr. För 2016 påverkar tomträttsförsäljningar resultatet med ca 15,5 Mkr. Förutom detta så påverkar en förändrad periodisering av statsbidrag från migrationsverket 2016 års resultat så att det förbättras ytterligare med 15,0 Mkr.

Verksamhetens nettokostnadsandel av skatter och bidrag har förbättrats jämfört med 2015. Om hänsyn tas till tomträttsförsäljningarna samt den förändrade periodiseringen blir andelen 101,5% istället för 98,3%. De senaste årens trend med allt högre andel fortsätter alltså även 2016, trots att det varit en gynnsam utveckling av skatteintäkterna.

Investeringarna under de senaste åren har ökat och var även i årets delårsrapport höga. Frånräknas tomträttsförsäljningarna var årets investeringar de högsta under den senaste femårsperioden. En hög investeringsnivå innebär ökade krav på högre resultatnivåer för att behålla en stabil ekonomisk utveckling.

Koncernens resultat är 49,7 Mkr vilket är 24,9 Mkr bättre än kommunens resultat.

#### Kapacitet

Solditeten enligt balansräkningen och skuldsättningsgraden uppvisar sämre värden beroende på att de långfristiga skulderna ökat genom den fortsatt höga investeringsnivån. Även sett över ett längre perspektiv så har soliditeten enligt balansräkningen fallit.

Soliditeten inklusive pensionsförpliktelser har förbättrats något de senaste åren beroende på att pensionsförpliktelserna sjunkit.

#### Risk

2016 har den finansiella beredskapen försvagats på kort sikt jämfört med föregående år, detta genom att likviditeten sjunkit. Av den totala likviditeten på 100 Mkr står bolagen för 67,2 Mkr. Av likviditetsförändringen från årets början står bolagen för en ökning på 8,7 Mkr och kommunen för en minskning på 29,7 Mkr. Med tanke på det prognosticerade resultatet som visar på minusresultat kan likviditeten försämrats ytterligare. Hur likviditeten utvecklas beror även på utbetalningsplanerna för beslutade investeringar samt upptagande av nya lån. Kommunens checkkredit har inte behövt användas, däremot har en kortfristig kredit upptagits koncerninternt.

På längre sikt kan riskexponeringen öka genom att räntan kan öka, men framförallt att de långfristiga skulderna ökar utifrån kommande investeringsplaner.

I likhet med de flesta andra kommuner har Köpings kommun stora pensionsåtaganden. Pensionsåtagandena har minskat något genom att ansvarsförbindelserna har minskat genom pensionsutbetalningarna. På kort sikt bedöms den finansiella risken vara låg. På längre sikt kan kostnaden stiga då prisökningarna väntas ta fart samtidigt som beräkningsgrunderna förändras och att satsningar på lönejusteringar för vissa grupper kan slå igenom.

#### Kontroll

För den skattefinansierade verksamheten uppvisar fyra nämnder av åtta underskott i sina prognoser. Den första driftbudgetuppföljningen efter april visade på ett underskott på 15,7 Mkr. Nämndernas underskott har ökat till 24,6 Mkr i denna prognos. I jämförelse med 2015 låg underskottet i prognosen på 20,9 Mkr och i bokslutet på 19,8 Mkr.

Vid en jämförelse av budgetavvikelserna under den senaste femårsperioden var avvikelserna betydligt lägre de två första åren. Detta visar på att vissa verksamheter har fått problem med sin budgetföljsamhet de tre senaste åren. När det gäller prognossäkerhet under de senaste åren har den totalt sett varit god utifrån det totala

resultatet, även om avvikelser har förekommit på förvaltningsnivå.

I avsnittet "budgetuppföljningskommentarer" redovisas nämndernas prognoser med kommentarer till avvikelserna.

#### Sammanfattning – Framtid

Årets resultat på 24,8 Mkr är ett av de bästa resultaten under den senaste femårsperioden. I resultatet finns en engångsintäkt för tomträttsförsäljning som påverkar resultatet med 15,5 Mkr. En förändring av periodisering av statsbidrag har också påverkat resultatet positivt med 15,0 Mkr.

Helårsprognosen visar på ett resultat på -4,3 Mkr.

Om hänsyn tas till tomträttsförsäljningen samt den förändrade periodiseringen av statsbidraget så har de senaste årens negativa utveckling av verksamhetens nettokostnadsandel av skatter och bidrag förstärkt ytterligare jämfört med tidigare år.

Investeringarna under de senaste åren har ökat och var för årets delårsrapport den högsta under den senaste femårsperioden.

Den finansiella beredskapen har försvagats på kort sikt genom att likviditeten sjunkit. Om betalningsberedskapen på kort sikt ska förbättras, krävs att investeringsnivån sänks eller att resultatnivån höjs i den ekonomiska planeringen.

På längre sikt kan de finansiella riskerna öka dels genom att de långfristiga skulderna ökar utifrån kommande investeringsplaner, men även prognoser på kommande ränteuppgång.

Beträffande pensionskostnaderna kan de öka i framtiden. Detta beroende på snabbare prisökningar och räntehöjningar men också för att löner för högvärdande antas öka snabbare än genomsnittet.

De tre senaste åren har de skattefinansierade verksamheterna dragits med budgetunderskott som bör uppmärksammas. Vissa av verksamheterna påverkas även starkt av den demografiska utvecklingen.

Sveriges kommuner och landsting, SKL har gjort bedömningen att det demografiska trycket kommer att var högt många år framöver. De beräknade demografiska behoven kommer att överstiga 1 procent årligen i genomsnitt de kommande femton åren.

Fram till 2020 ligger genomsnittet på 1,6 procent per år. Det kan jämföras med 0,5 procent per år för åren 2000–2012.

#### OMVÄRLDSANALYS

##### Fortsatt fart i svensk ekonomi

Den svenska ekonomin utvecklades mycket starkt ifjol. Under första halvåret i år har utvecklingen varit mer dämpad. Förutsättningarna för svensk ekonomi ser trots det fortsatt gynnsamma ut enligt SKL:s bedömning. Den svenska ekonomin beräknas fortsätta att utvecklas betydligt starkare än ekonomin i många

andra länder. Anledningen är en fortsatt stark utveckling av inhemsk efterfrågan. Högkonjunkturen i svensk ekonomi förstärks därmed nästa år. Därefter sker en återgång till konjunkturell balans och sysselsättningsökningen mattas av samtidigt som grundavdragen ökar snabbare. Detta medför att skatteunderlaget återgår till ökningstal i linje med det historiska genomsnittet.

### Ökande befolkning →

Befolkningens storlek påverkar kommunens ekonomi, bland annat genom att det generella statsbidraget räknas per invånare. Köping hade den 31 juli 25 802 invånare, 245 fler än vid årsskiftet. Det är en ovanligt stor ökning som till helt beror på inflyttning. Flyttnettot var under perioden plus 270.

### Något minskande arbetslöshet →

Vid årsskiftet var den totala arbetslösheten i kommunen, som andel av den registrerade arbetskraften, 10,8 %. I slutet av juli hade andelen minskat till 10,2 % (1 234 personer), varav 4,3 % var öppet arbetslösa och 5,9 % deltog i åtgärdsprogram. Köping hade i juli länets femte högsta arbetslöshet, där genomsnittet var 9,1 %.

## PERSONALÖVERSIKT

### Personalfakta

Kommunen har tio förvaltningar med totalt 2 299 tillsvidareanställda. Av dessa är 399 personer män och 1 900 personer kvinnor. Inom vård och omsorg, förskola och skola arbetar ca 80 procent av alla anställda. Undersköterskor, vårdbiträden, förskollärare och grundskollärare utgör de största yrkesgrupperna.

Medelåldern för tillsvidareanställda är 42,6 år för kvinnorna och 43,9 år för männen. Mellan åren 2017 - 2020 uppnår 162 personer pensionsålder (65 år). Dessa kan dock välja att stanna till dess de fyller 67 år. Kategorierna är varierade men de flesta återfinns förstas inom de största förvaltningarna och inom de största yrkeskategorierna som omnämns ovan. Specialister och chefer inom olika yrkesområden ingår i antalet personer och tillhör till viss del bristyrkesgrupper. I dagsläget har flera förvaltningar och stor omsättning och stor brist på personal med rätt yrkeskompetens. En stor del av chefernas arbetstid åtgår till rekrytering och rehabilitering.



Chefer diskuterar kring den nya ledarpolicyn på chefsfrukost

## Ökad sjukfrånvaro

De senaste årens negativa trend med ökande sjukfrånvaro fortsätter. Den långa sjukfrånvaros andel av den totala sjukfrånvaron har ökat en del.

Personalavdelningen märker också av att behovet av samtalsstöd hos företagshälsovården har ökat. Detta både i förebyggande syfte för att förhindra långa sjukskrivningar, men också för att försöka få medarbetare som mår dåligt tillbaka i arbete så fort som möjligt.

Att jobba förebyggande kring sjukfrånvaro och arbetsmiljöfrågor ligger helt i linje med den nya arbetsmiljöföreskrift som kom den 31 mars i år. Föreskriften om organisatorisk och social arbetsmiljö (AFS 2015:4), som ställer krav på oss vad gäller arbetstider, arbetsbelastning och kränkande särbehandling. Vi måste bli ännu bättre på att fånga upp tecken och signaler på ohälsosam arbetsbelastning.

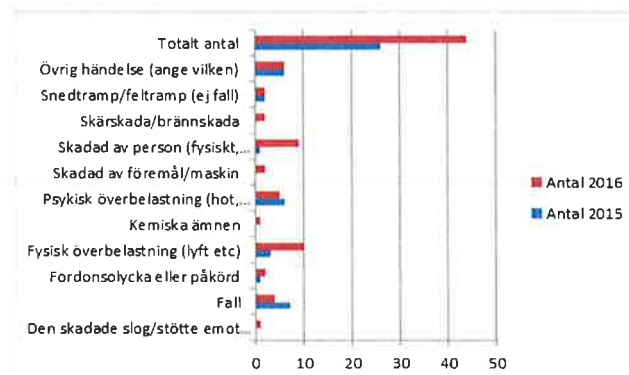
### Total sjukfrånvaro januari - augusti

Aldersgrupp	Sjukfrånvaro i procent av arb.tid *1)			% - andel av tot. frånvaro, 60 dagar eller mer *2)			
	Ar	2014	2015	2016	2014	2015	2016
-29		3,9	4,7	4,9	10,5	11,7	12,1
30 - 49		5,5	5,9	6,8	44,0	41,5	44,3
50 -		5,4	6,7	7,2	44,5	47,7	46,5
Kvinnor		5,8	6,6	7,3	42,3	40,1	41,5
Män		2,8	3,8	3,9	25,6	44,7	39,3
<b>Totalt</b>		<b>5,2</b>	<b>6,0</b>	<b>6,6</b>	<b>40,5</b>	<b>40,6</b>	<b>41,2</b>

\*1) Total sjukfrånvaro av tillgänglig arbetstid omfattar frånvaro för arbets-skada, sjukdom och rehabilitering samt tid för sjuk/aktivitetsersättning. Definition av **tillgänglig arbetstid**; för månadsavlönade anställningar har timmar enligt arbetstidsvillkor summerats och obetalad frånvaro (ej kompensationsledighet och sjukdomsrelaterad frånvaro) dragits bort. För timavlönade anställningar har inrapporterad tid och frånvaro (ej mer/övertid) summerats.

\*2) **60 dagar eller mer**; procent av total frånvaro, där varje tillfälle varat 60 dagar eller mer, av total sjukfrånvaro.

Ett sätt att fånga upp problem i arbetsmiljön är via medarbetarnas rapportering i systemet LISA. Här har det kommit in ungefär samma antal tillbud 2016 som 2015. Arbetskadearmätningarna har ökat under 2016 till 245 stycken jämfört med 186 motsvarande period förra året. Arbetskadorna som följts av frånvaro har ökat från 26 stycken förra året till 44 stycken i år, vilket är alarmerande. Här måste vi analysera noggrant anledningen till arbetskadorna för att kunna förhindra att de sker igen. En grov indelning av anledningarna till arbetskadorna med frånvaro ses i tabellen nedan.



## ÖVRIGT

### Känslighetsanalys

Oplanerade händelser eller beslut kan få avgörande betydelse för kommunens ekonomi. Därför är det viktigt att upprätthålla en finansiell beredskap på såväl kort som lång sikt.

Händelseförändring	(Mkr)
Ränteförändring på lån med 1 %	2,7
Löneförändring med 1 %	11,4
Kostnadsförändring, exklusive löner med 1 %	6,4
Taxe- och avgiftsändring med 1 %	3,6
Förändring av försörjningsstöd med 1 %	0,3
500 Mkr i generellt statsbidrag för riket ger	1,3
Befolkningsförändring med 100 personer	5,4
Förändrad utdebitering med 1 kr	51,4
10 heltidstjänster (30 000 kr/månad inkl PO)	3,6

### Händelser efter rapportperiodens slut

Bidrag till statlig infrastruktur för Citybanan kommer att utbetalas i december med cirka 7,5 Mkr. Posten har beaktats i prognosen.

### Intern kontroll

Inför 2016 beslutade kommunfullmäktige om nya riktlinjer för intern kontroll, syftet var bland annat att stärka politiken roll samt att förbättra metodiken för att hantera uppkomna brister.

Alla nämnder och kommunstyrelsen har antagit interna kontrollplaner för 2016. Dessa omfattar tre gemensamma områden och 48 områden som styrelsen och nämnderna själva har bedömt som viktiga för sin verksamhet.

## BUDGETUPPFÖLJNINGSKOMMENTARER OCH HÄNDELSER MM INOM NÄMNDERNA

### Kommunfullmäktige/Kommunstyrelsen → Ingen prognostiserad avvikelse

#### Händelser:

- I juni beslutade kommunfullmäktige om köp av samtliga aktier i Arboga Energi AB och bildande av det nya bolaget Västra Mälardalens Energi och Miljö AB.



Avtalet undertecknas av kommunstyrelseordförandena

### Stadskansliet →

#### Underskott enligt prognos -2,8 Mkr

Lokalförsörjning visar -3,0 Mkr enligt prognos, det är framförallt mediaförsörjningen (värme, el och vatten) till fastigheterna som beräknas överstiga budget.

För kollektivtrafiken redovisas en besparing på 0,3 Mkr vid införande av flexlinjetrafik från årsskiftet 2015/16.

#### Händelser:

- Kommunchefen avslutar sin anställning i Köpings kommun i maj. Tillförordnad kommunchef tillsätts och rekrytering pågår.
- Byggnation av ny förskola, "Kompassen", på 4 avdelningar blev klar i juni. Invigning sker i september.



Förskolan Kompassen

- Entreprenör för projektering av nytt badhus och inomhushall är antagen och projekteringen har påbörjats.
- Iordningställande av Nyströmska gårdens boningshus för uthyrning pågår. Beräknas bli klar i september 2016.
- Anpassning av Brogården till stödboende för utsatta vuxna i hemlöshet pågår.
- Renovering av S:t Olovsskolans annex (etapp 2) pågår. Beräknas klart vid årsskiftet 2016/17.

### Drätselkontoret →

#### Överskott enligt prognos 0,3 Mkr

Drätselkontoret har haft en tjänst vakant under året. Färre förebyggande åtgärder inom försäkringsadministrationen vilket delvis förklaras av den vakanta tjänsten.

#### Händelser:

- Medverkat och utarbetat gemensamt förfrågningsunderlag för upphandling av ekonomisystem.
- Medverkat vid förvärv av Arboga Energi.
- Utarbetat utkast till ägardirektiv till KBAB.

### Tekniska kontoret

#### Underskott enligt prognos -0,1 Mkr för skattefinansierad verksamhet →

**Resultat enligt prognos 5,4 Mkr för avgiftsfinansierad verksamhet** (Under denna rubrik redovisas, fjärrvärme, vatten och avlopp samt slamtransport) →

Skattefinansierad verksamhet  
Avvikelse med 0,1 Mkr för brandvatten beroende på ökad VA-taxa.

Avgiftsfinansierad verksamhet  
Vattenläckan i januari har hittills kostat 0,6 Mkr och är ännu inte reglerad.

#### Händelser:

- Skattefinansierad verksamhet  
Arbetet med att förnya Kolsva centrum färdigställdes och invigdes under våren.



En del av det nyrenoverade Centrumtorget

- Arbetet med att anlägga rondell i korsningen Tunadalsgatan/Torggatan är i slutskedet.

#### Fjärrvärme

- Förberedelser/ombyggnad inför det nya badhuset vid Badvägen och Kristinelundsvägen har utförts.
- 17 villor och 2 stora kunder har anslutits till fjärrvärmenätet hittills i år.
- Vi har deltagit i projektet för transiteringsledning till Arboga och samverkat kring samgående av personal och verksamheter.
- Ombyggnad av primärledning i muséets lokaler har utförts.

#### Vatten och Avlopp

- Byggnation av tillbyggt vattenverk pågår och vissa entreprenader har slutbesiktats som till exempel nytt reservkraftverk.
- Den 18 januari orsakade en vattenläcka att Köpings tätort blev utan vatten och nödvattenförsörjning sattes igång. Förbättringar i vattentornet är gjorda, nya ventiler och ny flödesmätare till rörbrottsventilen.
- Arbete med förnyelse av VA-ledningar på Solhemsvägen i Munktorp. Byte av spillvatten-, dricksvatten och dagvattenledningar.
- Arbete med nytt ställverk och transformatorer samt ny ventilation på Norsa avloppsverk.
- Arbete med VA-planens intentioner att införliva norra mälärstranden till det kommunala verksamhetsområdet för vatten och avlopp.

#### Kommunalförbundet

##### Underskott enligt prognos -1,1 Mkr →

Den huvudsakliga orsaken till underskottet är att kostnaderna för pensioner beräknas bli högre än budgeterat.

##### Stadsarkitekt mark →

##### Underskott enligt prognos -1,6 Mkr

Ökade kostnader med 0,5 Mkr för inhyrd personal/konsult som under året hjälp till med hamnförvaltningen.

Vårens tomträttsförsäljning påverkar årets driftbudget med en minskning av intäkterna med ca 0,7 Mkr. Ökade kostnader på 0,4 Mkr för inhyrd mark- och exploateringsingenjör.

#### Händelser:

- Gällande hyresavtal för hamnen med Mälärhamnar har sagts upp för omförhandling av villkor.
- Ett markanvisningsavtal har tecknats med Köpings bostads AB för projektet "Hake 2". KBAB har för avsikt att bygga två stycken punkthus med ca 60 stycken nya bostäder. Upplåtelseform: Hyresrätter.
- Ett exploateringsavtal har tecknats med fastighetsägaren av Innerstaden 1:38 (Fylgia) Fastighetsägaren har för avsikt att bygga ca 60 stycken nya bostäder. Upplåtelseform: Hyresrätter.
- En ny tjänst som hamnförvaltare har beslutats och anställts.

Verksamhetsfakta:	01-08 2015	Utfall 2015	Budget 2016	01-08 2016	Progn 2016
Markförsäljningar	9	13	7	209	219
Servitut och nyttjanderätter	7	7	5	1	2
Preliminär tomtfördelning	16	24	6	12	12

#### Miljö- och byggnadsnämnden

##### Stadsarkitektkontoret →

##### Ingen prognostiserad avvikelse

Verksamhetsfakta:	01-08 2015	Utfall 2015	Budget 2016	01-08 2016	Progn 2016
Planer och program	10	12	14	16	16
Bygglov	186	268	250	176	300
Anmälan	52	99	70	47	90
Strandskydd	5	7	8	4	8
Fastighetsbildningsärenden	12	34	40	7	10

#### Händelser:

- Bygglov för 4 stycken nya enbostadshus och 5 stycken nya fritidshus har tagits. Totalt har 176 stycken bygglov handlagts.
- Bygglov för nyetablering av Byggmax AB på fastighet Ögir 7 har tagits samt bygglov för tillbyggnad av bilhall mm.
- Fyra stycken detaljplaner har vunnit laga kraft. Totalt har 16 stycken detaljplaner i olika skeden handlagts.
- Underlag till möjlighetsstudie snabbtåg Stockholm - Oslo (Länsstyrelsen, Norsk Bane) har hanterats.
- Den 17 maj anordnades två seminarier om solelproduktion i samarbete med Länsstyrelsen Västmanland. Föreläsning varvades med visning av ett 10-tal utställares olika produkter. Det ena seminariet riktades mot små och medelstora företag och det andra mot allmänheten. Ett 80-tal personer totalt deltog på seminarierna.
- Öppet hus på Stadsarkitektkontoret i april. Ett 40-tal besökare kom.

##### Miljökontoret →

##### Överskott enligt prognos 0,3 Mkr

Överskottet förklaras i huvudsak av uppkomna vakanser på tidsbegränsade anställningar.



### Händelser:

- Kommunen har förbättrat sin placering på listan över Sveriges miljöbästa kommuner enligt tidningen Aktuell Hållbarhets kommunrankning, från plats 50 till plats 30. De senaste årens systematiska miljöarbete inom ett flertal områden har bidragit till bättre placering.
- I våras genomfördes en informations- och dialogträff med avloppsentreprenörer som anlägger enskilda avlopp i kommunen.
- Klimatmanifestationen Earth Hour uppmärksammades för åttonde året med aktiviteter för bl.a. förskolor och skolor.
- För att ta del av barn- och ungas synpunkter utifrån Barnkonventionen har vi frågat skolelever hur de upplever sin skolas inomhusmiljö.



Ett av bidragen till förskolornas utställning "Klimatsmart"

Verksamhetsfakta:	01-08 2015	Utfall 2015	Budget 2016	01-08 2016	Progn 2016
Miljöbalken, inspektioner av miljöfarlig verksamhet	34	64	64	31	64
Livsmedelslagstiftning, kontroller	98	176	167	87	173

### Kultur- och fritidsnämnden → Ingen prognostiserad avvikelse

#### Händelser:

- Vår coachande simundervisning under våren har fått stort gensvar och vi kommer att fortsätta med traditionell simundervisning till hösten.
- I ett samarbete med SISU och olika föreningar har vi anordnat Sportfredag, en välbesökt och uppskattad aktivitet som pågått under våren, där ungdomar provat på olika idrotter.
- Genom det statliga stödet till sommarlovsaktiviteter har vi kunnat erbjuda alla barn och unga mellan 6 och 15 år ca 120 olika gratisaktiviteter.
- Biblioteket har genomfört projektet Ung författare, ett samarbete med grundskolan, där unga fått skriva sina egna berättelser.
- Ett tiotal slukhål har under sommarperioden upprätt i inre hamnen som fyllts med betong och grus och återställer ytan med matjord och gräsfrö.



Sagovandring i Karlbergsskogen

- Vi har utvecklat den lilla boken om Fenja med tillhörande runjakt till att även omfatta det engelska språket. En skattkarta är framtagen för de som vill leta historiska tecken i stadsmiljön.

### Vård- och omsorgsnämnden → Underskott enligt prognos -8,6 Mkr

Hemtjänstutveckling har stagnerade något men har fortfarande underskott på -4,7 Mkr.

I särskilt boende visar äldre i behov av palliativ omvårdnad och riktad vård för demenssjukdom underskott med -2,0 Mkr.

Inom boendestöd köps tre platser samt tre platser i samband med skolgång som tillsammans ger underskott på -2,8 Mkr.

Flera av de boende enligt LSS har ökade behov av omsorg, vilket leder till underskott med -5,8 Mkr.

Inom verksamheten pågår behovsbedömningar enligt uppdrag för att nå en behovsbedömd bemanning.

Behovet av korttidsverksamheten är för närvarande relativt lågt och ger minskade kostnader med 0,7 Mkr. Förvaltningen säljer även korttidsplats till annan kommun som beräknas ge 0,7 Mkr i intäkt.

Inom förvaltningens gemensamma funktioner redovisas besparingar/effektiviseringar som gett ett överskott på 5,0 Mkr. Del av överskottet kan härledas till vakanta tjänster inom administration/ledning samt rehabenheten.

#### Åtgärder vid avvikelser

Vård och Omsorg har fortsatt med nämndens antagna effektiviseringsmål. Dessa innebär bland annat att vi nyttjar konsulter restriktivt, sagt upp diverse abonnemang, återhållsamma utbildningsinsatser, minskat personalrepresentation och eventuell återbesättning av vakanta administrativa tjänster beslutas av ledningsgrupp osv.

Vård och omsorg har arbetat vidare med den införda SOSFS (bemanning i särskilda boenden) genom att införa planeringssystem vid de särskilda boendena för att nå högre effektivitet.

Vård och Omsorg har även startat ett arbete med att genomlysna insatser som ges genom biståndsbeslut till enskild och som skulle kunna utföras på annat vis.

**Händelser:**

- Påbörjat samarbete med Kolsva för att effektivisera oss i vårt gemensamma arbete.
- Infört individuell planering av insatser på de särskilda boendena för äldre.
- Stort fokus på återhållsamhet och uppföljning av förvaltningens kostnader.

Verksamhetsfakta:	01-08 2015	Utfall 2015	Budget 2016	01-08 2016	Progn 2016
Boendedygn gruppboende SoL	57 599	101 133	100 000	65 428	98 000
Vård dygn korttidsvård SoL	5 559	10 008	12 000	5 871	8 800
Hemtjänststimmar SoL	55 604	93 305	90 000	61 054	92 000
Personlig assistans SFB	-	39,1	40	38	40
Personlig assistans 9 § 2 LSS	-	10*	9	12	10
Boende barn/unga 9 § 8 LSS	-	4*	4	3	3
Boende vuxna LSS 9 § 9 LSS	-	96*	96	-	-
Daglig verksamhet 9 § 10 LSS	-	105*	109	118	125

\* (Antal den 1 oktober)

**Barn- och utbildningsnämnden****Ingen prognostiserad avvikelse →**

Grundsärskolan visar ett överskott på intäktssidan då budgeten är beräknad på färre antal inresande elever än vad som nu är inskrivna på skolan och dessutom till en lägre beräknad intäkt än vad som är fallet.

Gymnasiesärskolan visar ett underskott. Underskottet beror främst på att personalkostnaden beräknas bli högre än budgeterat. Detta på grund av att det inte är möjligt att minska personal i den takt elevantalet sjunkit. Anledningen till detta är att antalet program som gymnasiesärskolan erbjuder ännu inte har minskat. Viss täckning kommer av att intäkterna för gymnasiesärskolan prognostiseras bli bättre än budgeterat tack vare fler inresande elever än beräknat.

**Händelser:**

- Det har varit många rekryteringsärenden, även bland chefer/ledare. Det råder stor brist på förskollärare, lärare och fritidspedagoger i hela landet. Det är även få sökande till chefsjänster.
- Den nya förskolan Kompassen öppnade innan sommaren.



Inflytt i Kompassen

- Skogsbyrnskolans är från och med höstterminen en F-1-skola. Vilket medför att Nibbleskolans är en 2-5-skola.
- Beslut att flytta årskurs 6 tillbaka till mellanstadiet från och med höstterminen 2017.

Verksamhetsfakta: Antal barn/elever	01-08 2015	Utfall 2015	Budget 2016	01-08 2016	Progn 2016
Förskola	1 035	1 020	1 030	1 020	1 007
Familjedaghem	31	29	29	28	27
Grundskola	2 296	2 301	2 309	2 323	2 330
Fritidshem	714	735	757	736	747
Grundsärskola	51	51	49	49	48
Fritidsklubb särskolan	22	17	16	16	16
Gymnasiesärskola	60	57	52	51	49
Gymnasieskola	889	918	960	975	1 087

**Social- och arbetsmarknadsnämnden →****Underskott enligt prognos -10 700 tkr**

Kostnaderna för svenska för invandrare (sfi) tyder på ett underskott om 2,0 Mkr. Vår uppföljning visar att priset för en utbildningsplats är för lågt beräknad och behöver korrigeras, bl.a. utifrån den genomsnittliga kostnaden nationellt.

Barn- och ungdomsvård - vårddyggen för institutionsplaceringar av barn och unga, i första hand ungdomar, ökar i antal och pris och innebär att budgeten för verksamheten förväntas överskridas med 3,5 Mkr.

Vuxenvård - antalet vuxna som vårdas för missbruk mot sitt samtycke, enligt tvångslagstiftningen LVM, har minskat jämfört med föregående år, men beräknas överskrida budgeten även innevarande år, med 2,0 Mkr. Kostnaderna för externt köpta boenden för vuxna bidrar till ett underskott om 3,5 Mkr då kommunen saknar anpassade boendeformer.

**Åtgärder vid avvikelser**

En större del av schablonersättningen för nyanlända fördelas till sfi undervisning.

Ett långsiktigt arbete för att öka tidiga insatser till barn och familjer har inletts, med syfte att minska behovet av mer omfattande insatser när barnen blir äldre.

Anslagen för köpt institutionsvård till vuxna har under ett antal år visat sig vara otillräckliga och behöver förstärkas. Vi satsar på att utveckla metoder för att arbeta mot missbruk och beroende hos ungdomar och unga vuxna för att därmed minska behovet av tvångsåtgärder.

Kommunala boenden för personer med särskilda behov som utestängts från ordinarie bostadsmarknad planeras till årsskiftet 2016/2017.

**Händelser:**

- Ungcenter är en nybildad verksamhet där våra insatser för att hjälpa unga till studier och arbete samlats i en enhet, i samarbete med andra myndigheter och aktörer. Samarbetet mellan myndigheterna innebär bl.a. att flera unga som avslutar etableringen lättare kommer ut på arbetsmarknaden.



Arbetskollegor på ungcenter

- Inspektioner påvisar god kvalitet inom vuxenutbildningen. Kompetenscenter har fått höga betyg från både kommunrevisionen och skolinspektionen.
- Feriepraktiken har även detta år inneburit att många ungdomar i gymnasieåldern fått en första introduktion i arbetslivet. Då vi satsar på integration i samtliga verksamheter har även gruppen ensamkommande ungdomar introducerats i arbetslivet.
- Utvecklingen på arbetsmarknaden är positiv och ungdomsarbetslösheten minskar. Antalet unga i behov av försörjningsstöd är fortsatt lågt.
- Fortsatt bostadsbrist drabbar redan utsatta grupper och ökar trycket på insatser från socialtjänsten.
- Rekryteringsproblem inom vissa yrkesgrupper innebär kompetensbrist inom flera av våra verksamheter och kan på sikt påverka kvaliteten.
- Antalet anmälningar som mottas av individ och familjeomsorgen fortsätter öka och innebär en ökad belastning både på interna personalresurser och på anslagen för köpt vård.

Verksamhetsfakta:	01-08 2015	Utfall 2015	Budget 2016	01-08 2016	Progn 2016
Ekonomiskt bistånd brutto tkr	19 525	29 421	32 050	21 151	32 050
Genomsnittlig bidragstid/mån	5,6	5,9		5,8	
Antal bidragshushåll	638	684		593	
Placeringsdygn, institution, barn/unga	1 138	1 577		1 271	1 881
Genomsnittlig kostnad/vårddygn, kr	6 350	6 824		5 133	4 652
Placeringsdygn, familjehem barn/unga	12 307	18 162		8 615	12 600
Genomsnittlig kostnad/vårddygn kr	668	705		720	702
Heldygnsvård, institution/familjehem, vuxna	1 109	1 707		671	1 281
Genomsnittlig kostnad/vårddygn, kr	2 847	2 901		2 572	2 705
Heldygnsvård extern köpt boende vuxna	3 510	5 019		3 939	5 185
Genomsnittlig kostnad/vårddygn, kr	997	924		999	984
Vuxenutbildning helårsplatser					
Grundläggande vux	95	95	83	99	99
Gymnasial vux	244	248	345	271	271
Svenska f invandrare, elever	306	368	143	356	406
varav flyktingar	171	184	65	122	122

### Kommundelsnämnden →

Ingen prognostiserad avvikelse

Verksamhetsfakta:	01-08 2015	Utfall 2015	Budget 2016	01-08 2016	Progn 2016
Antal barn/elever					
Förskola	205	206	227	212	230
Grundskolan	565	580	568	603	616
Fritidshem	181	184	194	197	202

### Händelser:

- Kolsvas nya centrum invigdes 24 maj av Elizabeth Salomonsson.



Kolsvas nya centrum

- Ny kommudelschef tillträdde i slutet av april.
- Ett HVB-hem har öppnats i Strömmens övre lokaler som drivs av Social & arbetsmarknad.
- Kommundelen firar 30 år i år.
- Ekliden firar 50 år.

### Överförmyndarnämnden, valnämnden och revision

**Underskott enligt prognos 0,5 Mkr →**

Överförmyndarnämnden: Totalt prognostiseras ett underskott på ca 1,0 Mkr, varav Köpings kommun, enligt avtal, svarar för 53,5 % = ca 0,5 Mkr.

### Intresseföretag och verksamhetskostnader, finansförvaltning

**Överskott enligt prognos 8,5 Mkr →**

I överskottet ingår försäljning av tomträtter som ger engångsintäkter 15,5 Mkr. Medfinansiering till Citybanan medför en budgetpåverkan på -7,5 Mkr.



### Finansförvaltning →

**Underskott enligt prognos -0,1 Mkr**

Skatteintäkter, generella bidrag samt fastighetsavgiften beräknas medföra underskott mot budget med 2,3 Mkr. Prognoser under året visar på en lägre skatteunderlagsutveckling än då budgeten antogs. Generella bidrag ger ett högre utfall genom att befolkningen ökat mer än beräknat

Pensionskostnaderna beräknas kosta 2,0 Mkr mer än budgeterat. Detta kan förklaras av fler nyanställda i de åldrar som ger pensionsrätt, samt att fler nyblivna pensionärer väljer att ta ut sin tjänstepension under en kortare tid.

Räntenettet beräknas medföra budgetöverskott med 4,6 Mkr. Detta beroende på lägre upplåning samt lägre räntenivåer än budgeterat. Den finansiella kostnad för

pensionsskulden blir inte heller så hög som beräknats. Dessutom har det tillkommit en finansiell utdelning från Kommuninvest.

Anslagen för oförutsedda behov samt ombudgeteringar beräknas lämna ett budgetöverskott med 1,0 Mkr.

Internräntan beräknas ge ett budgetunderskott med 1,5 Mkr på grund av förseningar i investeringar.



## HÄNDELSER OCH EKONOMI FÖR DE KOMMUNALA BOLAGEN

Den kommunala verksamheten i Köping bedrivs i huvudsak i förvaltningsform, men dessutom finns det aktiebolag och ett kommunalförbund.

Koncernen	%-andel
Köpings Bostads AB	100
Västra Mälardalens Energi och Miljö AB	100
Västra Mälardalens Kommunal Förbund	56
Mälärhamnar AB	45
Kungsörs Grus AB	25

### Koncernen Köpings Bostads AB →

Periodens resultat: 22,4 Mkr

Prognos till årets slut: 16,8 Mkr

Periodens resultat är 14,2 Mkr högre jämfört med föregående år. Det höga ackumulerade resultatet i augusti för KBAB beror på att aktivering och därtill hörande avskrivningar i nyproduktion och ombyggnation sker i samband med inflyttning, samt att underhållskostnader kommer in sent under räkenskapsåret. Kabel-TV uppvisar ett resultat på 4,6 Mkr genom god försäljning och tillkommande kunder. Prognosen för 2016 visar på ca 13,3 Mkr högre resultat jämfört med 2015.

Under perioden har 45,1 Mkr investerats i fastigheter, varav 32,3 Mkr avser kvarteret Hake och 12,8 Mkr ett ROT-projekt i Kolsva. I kabelnätet har investerats 4,5 Mkr och i dataprogram och inventarier har investerats 3,4 Mkr.

Uthyrning:

31 augusti fann inga lägenheter till direkt uthyrning. Tio lägenheter är stoppade på grund av ombyggnation och upprustning. Efterfrågan på lediga lägenheter är mycket god.

Några underhållsåtgärder och projekt:

- Nybyggnation kvarteret Hake.
- Rotrenovering Ekbacken, Kolsva.
- Förnyelse av lekplatser.
- Samförläggning av fiberkabel på Jägaråsen tillsammans med Kungsörs Kommun.
- Fiberanslutning till Himmeta är upphandlad.



### Västra Mälardalens Energi och Miljö AB

Periodens resultat: - 0,5 Mkr →

Prognos till årets slut: 1,8 Mkr

Västra Mälardalens Energi och Miljö AB (VME), ägs sedan 2016-07-01 av Köpings kommun, efter övertagande av Arboga Energi AB från Arboga kommun och därefter viss ombildning av bolaget. Bolagets fjärrvärmeverksamhet sker för närvarande enbart i Arboga, men till årsskiftet planeras en sammanslagning med Köpings kommuns fjärrvärme.

Det ackumulerade resultatet är något bättre än budget men drygt 2 Mkr sämre än 2015, detta trots att försäljningen har varit bättre än året innan. Orsaken är till övervägande delen en kall inledning på året som krävde nästan tio gånger mer eldnings av bioolja än under motsvarande period 2015. Resultatet tyngs också av två driftstörningar i flispannorna samt ett utökat arbete med förebyggande underhåll av nätet.

Verksamhetens utveckling under återstoden av året:

Hösten kommer att domineras av att förbereda för sammanslagningen med Köpings kommuns fjärrvärme. Parallellt är det angeläget att jobba vidare på att ha goda relationer med kunderna och att de ska känna sig trygga med sammanslagningen.

När det gäller projekt kring fjärrvärmenätet ligger fokus främst på det pågående arbetet med transiteringsledning mellan Köping och Arboga, anslutning av de nya kunderna samt att avsluta de planerade reparatio- nerna av befintlig kulvert. På värmeverket är färdig- ställande av biooljetankarna och byggnationen av asklagret de största projekten.

### Kungsörs Grus AB →

Periodens resultat: 4,1 Mkr

Prognos till årets slut: 4,0 Mkr

Årets resultat tom augusti har förbättras jämfört med föregående år då resultatet uppgick till 2,3 Mkr.

Händelser:

- Under året har leveranser skett till ett flertal mindre och medelstora entreprenadobjekt inom marknads- området.
- En övervägande del av leveranserna utgörs av ballast till betong- och betongvaruindustrin.

**Mälarderhamnar AB →**

Periodens resultat: 1,9 Mkr

Prognos till årets slut: 6,0 Mkr

Periodens resultat har försämrats med 10,8 Mkr jämfört med 2015. Omsättningen ligger, efter 2015 rekordnivåer, på 2014 års nivå. Volymen har minskat med 10 % jämfört med 2015 efter en sommar med rekordlåg omsättning. I takt med omsättningsminskningen sker en anpassning av resurserna. Hösten förväntas bli starkare och prognosen visar på ett resultat på knappt 6,0 Mkr.

Händelser i Köping:

- Traversanläggningen i Köping för armeringsjärshantering togs i bruk vid årsskiftet.
- I augusti gjordes ett betydande tyngdlyft för Yaras nybygge.

**Västra Mälardalens Kommunal Förbund →**

Periodens resultat: 2,0 Mkr

Prognos till årets slut: -0,4 Mkr

Förbundet uppvisar en resultatbättring med 1,3 Mkr jämfört med samma period 2013. Helårsprognosen visar på ett mindre underskott. 2015 var resultatet -1,6 Mkr.

I jämförelse med budget förväntas den största avvikelser inom renhållningen (1 Mkr) på grund av högre kostnader för insamling. Avvikelser finns även på räddningstjänsten genom ökade personalkostnader (-0,3 Mkr), detta kompenseras av förväntat överskott inom IT och telefoni på 0,7 Mkr, genom högre intäkter samt lägre investeringar som ger lägre kapitalkostnader.



Händelser:

- Avtal är undertecknat med Landstinget angående uttryckning för hjärtstopplarm.
- Från och med 1 juli har förbundet övertagit IT-verksamheten från Arboga.
- Den tidigare huvudöverenskommelsen om vilka tjänster förbundet ska erbjuda har omarbetats.
- Översyn av förbundsordningen pågår.

**Intressen i övriga bolag**

Köpings kommun har också ägarandelar i Mälarenergi Elnät AB med 14,7 % och Vafab Miljö Kommunalförbund 8,2 %. Kommunen är medlem i Kommuninvest ekonomisk förening, Folkets Hus och Västra Mälardalen i samverkan.

Under 2010 bildade Köpings kommun tillsammans med Arboga och Kungsörs kommuner, försäkringskassan, arbetsförmedlingen samt Landstinget Västmanland ett finansiellt samordningsförbund i Västra Mälardalen. Syftet är att samverka inom rehabiliteringsområdet.

Hjälpmedelsnämnden är en gemensam samverkansnämnd för hjälpmedelsfrågor mellan Landstinget Västmanland och kommunerna i Västmanlands län. Nämnden samordnar hjälpmedelshandlingen i länet och ansvarar för Hjälpmedelscentrum.



## Våra kommungemensamma mål - så långt har vi kommit

Följande nio kommungemensamma mål är antagna av kommunfullmäktige för åren 2013 till 2019. Målen är grunden för all kommunal verksamhet. Målen ska - utifrån ekonomiska ramar - ange önskad inriktning, omfattning och kvalitet i verksamheten. I nämndernas verksamhetsplaner ska framgå hur de ska bidra till att de kommungemensamma målen uppnås. Målen är indelade i fyra olika målområden.

Enligt kommunallagen ska varje kommun ha god ekonomisk hushållning i verksamheten, och mål och riktlinjer för verksamheten ska anges. De antagna kommungemensamma målen gäller som verksamhetsmål för god ekonomisk hushållning. I bedömnin-

gen om kommunen uppnått god ekonomisk hushållning görs en helhetsbedömning av måluppfyllelsen för de finansiella målen och de kommungemensamma målen.

Till de kommungemensamma målen hör indikatorer som används vid målavstämningen i årsredovisningen. De flesta indikatorer redovisas på årsbasis, därför har uppföljningen i delårsrapporten inriktas på att följa upp de aktiviteter som ska bidra till måluppfyllelsen. Nämnderna redovisar hur arbetet fortlöpt och målsamordnarna gör en sammanfattande värdering för respektive mål och förutsättningarna för att nå målen.

### Målområde: Delaktighet – en öppen kommun med kvalitet

*Köping ska vara en öppen och välkomnande kommun där det finns plats för alla. Kommunens verksamhet ska ha en hög kvalitet med tjänster och service i toppklass. Olika vägar för att främja medborgarnas delaktighet, insyn och inflytande ska utvecklas. Vi ska vara lyhörda för brukares och invånares synpunkter och det ska vara lätt att få kontakt med kommunen.*

#### Mål 1. En kommun med hög kvalitet

*Sju av elva förvaltningar anger att de kommer att nå ända fram med sina bidrag.*

*Två förvaltningar anger att de kommer att delvis nå ända fram med sina bidrag. Två förvaltningar anger att de inte kommer att nå ända fram med sina bidrag*

#### Så långt har vi kommit

Samtliga förvaltningar har ett flertal aktiviteter i sina verksamhetsplaner som ska bidra till att uppnå kvalitetsmålet. Som exempel kan nämnas att Tekniska förvaltningen, Stadsarkitektkontoret samt Miljökontoret samverkar för att utveckla det systematiska kvalitetsarbetet. Inom Social och arbetsmarknadsförvaltningen har gjorts en omfattande satsning på socialsekreterarnas arbetsmiljö och fastställts en handlingsplan med syfte att öka förutsättningarna för att rekrytera och behålla personal. Andra satsningar som gjorts är att utveckla klagomålsrutiner samt att ta fram en kommungemensam ledarpolicy. Implementeringsarbetet för ledarpolicyn är påbörjat och kommer att slutföras under året.

Från ett antal förvaltningar har framförts att det är viktigt att de det kommungemensamma kvalitetsarbetet tar ny fart. Detta gäller då speciellt dokumenthantering och processbeskrivningarna. Vid den senaste revisionen av miljöledningssystemet framkom även att kommunen bör ha ett sammanhållet ledningssystem för att möta kraven i nya miljöledningsstandarder men också innefatta det övriga kvalitetsarbetet avseende verksamhet, arbetsmiljö och säkerhet.

#### Kommer vi att nå ända fram? Delvis

De indikatorer som används för att mäta måluppfyllelsen hämtas från SCB:s medborgarundersökning. Det innebär att indikatorerna mäter medborgarnas attityder och inte brukarens direkta uppfattning av den kvalitet som finns i verksamheten. Det innebär att det kvalitetsarbete som bedrivs mer får en indirekt påverkan på indikatorerna. Förvaltningarnas samlade bedömning är att sju av elva förvaltningar kommer att nå ända fram med sina bidrag. Övriga förvaltningar gör bedömningen att de inte kommer att nå delvis ända fram eller att de inte kommer att nå ända fram. Den samlade bedömningen blir då vi att vi delvis kommer att nå ända fram med våra bidrag.

#### Mål 2 En kommun med inflytande och bra information

*Fem av elva förvaltningar anger att de kommer att nå ända fram med sina bidrag*

*Six förvaltningar anger att de kommer att delvis nå ända fram med sina bidrag*

#### Så långt har vi kommit

Samtliga förvaltningar arbetar med uppdatering av vår externa webbplats och med byte av plattform, bland annat för att öka tillgängligheten främst på mobiler och surfplattor. Facebook används flitigt för att föra dialog med våra invånare och hålla dem informerade. Flera nya administrativa applikationer har tagits i bruk för att underlätta kontakterna med invånarna, bland annat till nyhetsbrev och felanmälan på tekniska kontoret och en ny e-tjänst för förskolorna. För nyanlända har samhällsorienteringen utökats för att innefatta även hälsovård, och flera förvaltningar har översatt information till andra språk.

#### Kommer vi att nå ända fram? Delvis

Planen är att den nya webbplatsens första version är klar och lanseras under december. Under 2017 kommer fokus vara på att förbättra innehållet och strukturen på webbplatsen. Ambitionen är att öka

tillgängligheten för kommuninvånarna och förenkla kontakten med kommunen.

### **Målområde: Ett tryggt och gott liv – livskvalitet**

*I Köpings kommun ska det finnas möjligheter till ett gott liv för alla. Tryggheten är en viktig del i det vi kallar livskvalitet. Vi ska, i samverkan med andra, verka för att öka invånarnas trygghet i livets olika skeenden. Ett brett kulturliv och aktiva föreningar betyder mycket för invånarnas välbefinnande och skapar mötesplatser för många människor. Möjligheter till rekreation och fritidsaktiviteter stärker folkhälsan.*

#### **Mål 3. Trygghet i livets alla skeenden**

*Fyra av nio förvaltningar anger att de kommer att nå ända fram med sina bidrag. Fyra förvaltningar anger att de kommer att delvis nå ända fram med sina bidrag*

*En förvaltning anger att den inte kommer att nå ända fram med sina bidrag*

#### **Så långt har vi kommit**

Trygghet i livets alla skeenden är ett vitt begrepp som omfattar att utan oro kunna vara ute kvällstid, en säker trafikmiljö, en ren närmiljö, en lugn och skön ålderdom m.m. Detta återspeglar sig tydligt i förvaltningarnas verksamheter vilka tillsammans, direkt eller indirekt, täcker ett stort antal trygghetsaspekter. Trygghet är alltså en central faktor i ett väl fungerande samhälle.

Förvaltningarnas bidrag till trygghetsmålet innefattar bland annat samverkan med polisen, tillgänglighetsanpassning av allmänna platser, restaurering av förorenade platser, säkerställd grundtrygghet för brukare i omsorgen, insatser mot kränkande behandling och att tillgodose behovet av olika boendeformer.

#### **Kommer vi att nå ända fram? Delvis**

Trygghetsarbetet pågår kontinuerligt och anpassas med tiden till den aktuella behovsbilden. Vägledande för detta är de resultat som framkommer i SCB:s årligen återkommande medborgarundersökning, brukarundersökningar inom äldreomsorgen, medborgardialoger i kommunens olika delar etc. Dessa ger kunskaper för ett fortsatt och förbättrat trygghetsarbete. I dagsläget uppger knappt hälften av förvaltningarna att de kommer att nå helt fram med sina bidrag till målet.

#### **Mål 4 Aktiv fritid och bred kultur för alla**

*Tre av fem förvaltningar anger att de kommer att nå ända fram med sina bidrag*

*Två förvaltningar anger att de kommer att delvis nå ända fram med sina bidrag*

#### **Så långt har vi kommit**

Skötseln av allmänna ytor, deltagande i gemensamma arrangemang samt de olika utsmyckningarna i kommunen får mycket positiv feedback av våra invånare och besökare.

Lanseringen av Kulturarvsportalen, en gemensam portal för länets museer, är försenad men kommer att sjösättas inom kort.

Stadsvandringar för nyanlända och etablerade köpingsbor har genomförts.

I ett samarbete med studieförbunden erbjuds mötesplatser för nyanlända och köpingsbor som resulterat i sömnadscafé, prova på fiske, trafiksäkerhet och datakurs.

I kommunens särskilda boenden och för personer med funktionsnedsättning arbetas med TES, ett planeringsstöd som ger ett bra underlag för vad och hur ofta de boende vill göra önskade aktiviteter.

För våra medborgares möjlighet till aktiviteter och för att skapa olika mötesplatser har beslut tagits om att iordningsställa ett ute gym i Kolsva. Därutöver pågår arbete med att förbättra möjligheterna till allmänhetens åkning i ishallen samt erbjuda utökade badmöjligheter i Karlbergsbadet.

#### **Kommer vi att nå ända fram? Delvis**

Sammanlagt finns 35 saker som vi gemensamt vill ”satsa extra på” eller som hamnar under rubriken ”bra saker som vi fortsätter med”. Av dessa visar uppföljningen på att de allra flesta aktiviteter pågår eller är genomförda till ett godkänt resultat.

Vi har naturligtvis områden som kan förbättras. Arbetet följer planeringen och en ständig dialog med invånarna ger möjlighet att nå målen.

### **Målområde: Hållbar samhällsutveckling**

*Köpings kommun ska arbeta för ett hållbart samhälle. Vi ska värna viktiga miljö- och naturvärden och rekreationsområden ska vårdas och utvecklas.*

*Köpings kommun ska erbjuda attraktiva och bra bostäder i goda boendemiljöer. I tätorter ska det finnas väl fungerande och trafiksäkra kommunikationsleder där cykeltrafiken prioriteras. Arbete med förnyelse och försköning bidrar till ökad trivsel för invånare och besökare. Samverkan skola - arbetsliv är viktig för att tillgodose invånarnas utbildningsbehov och möjligheter att få arbete. Kommunen ska ha en smidig företagservice och verka för ett bra företagsklimat i dialog med företagare och organisationer.*

#### **Mål 5 - Miljöarbete med omsorg om gemensamma resurser, natur och klimat**

*Fem av elva förvaltningar anger att de kommer att nå ända fram med sina bidrag. Fyra förvaltningar anger att de kommer att delvis nå ända fram med sina bidrag. Två förvaltningar anger att de inte kommer att nå ända fram med sina bidrag*

#### **Så långt har vi kommit**

Att barn och ungdomar är viktiga i miljöarbetet avspeglas i flera av kommunens verksamheter. Projektet KomTek har till exempel beslutats bli en permanent verksamhet för skolans elever. Syftet med KomTek är att väcka elevernas teknikintresse som i mångt och mycket är förknippat med energi- och klimatfrågor. Förskoleverksamheten i Kolsva har fått Skolverkets utmärkelse ”skola/förskola för hållbar utveckling” för framgångsrikt arbete inom området. Under sommaren

arrangerades en miljövecka tillsammans med ett studieförbund för våra ensamkommande ungdomar. Ungdomarna var på studiebesök på Återbruket och på vattenreningsverket och i samarbete med Köpings Bostadsbolag fick de också information om hur man sopsorterar och varför vi gör det. Ungdomarna fick också lära sig mer om varför det är viktigt ur miljösynpunkt att hushålla med livsmedel.

Att cykla är klimatsmart och ger sköna naturupplevelser, vilket Kultur & Fritid satsat lite extra på i arbetet med att främja cykel- och naturturism. Ett led i detta sker i samarbete med Sweden by Bike, ett webbaserat företag som lyfter fram bra cykelstråk i Sverige. Planering pågår också för att utveckla och marknadsföra vandringsleder i kommunen och i länet bland annat via det holländska företaget One Day Walk.

Investeringar i förnyelsebar energi fortsätter i form av solceller på taket på S:t Olofskolans annexbyggnad. Solceller planeras även på taket till det nya badhuset.

#### **Kommer vi att nå ända fram? Ja**

Tre förvaltningar uppger att arbetet med att ta fram en grönstrukturplan för kommunen är uppskjuten. Miljöplan för Köpings kommun hinner inte bli antagen i kommunfullmäktige under året. Arbetet med ökad källsortering pågår. Det saknas miljöbodar/sopstationer hos några av förvaltningens verksamheter. Vi ser tyvärr ett minskat intresse från förskola och skola att delta i de aktiviteter som ordnas under klimatveckan, vilken genomförs i samband med klimatmanifestationen Earth Hour.

Bedömningen utifrån förvaltningarnas samlade arbete är dock att förutsättningarna finns för att nå indikatorernas målsättningar vid årets slut.

#### **Mål 6. Attraktivt boende**

*Två av fem förvaltningar anger att de kommer att nå ända fram med sina bidrag. Två förvaltningar anger att de kommer att delvis nå ända fram med sina bidrag. En förvaltning anger att de inte kommer att nå ända fram med sina bidrag.*

#### **Så långt har vi kommit**

Flera förvaltningar bidrar till att skapa de förutsättningar som krävs för att kommunen ska kunna erbjuda attraktiv mark för byggande av nya bostäder. Stadsplaneringen sker med utgångspunkt från geografiska, kulturhistoriska och tekniska förutsättningar med hänsyn till platspecifika värden avseende natur- och kulturvärden (så kallat naturanpassat och hållbart byggande).

Planarbete i olika skeden pågår för småhustomter i Macksta, Väster Sömsta och Skogsledens förlängning. Planarbete pågår bland annat för flerbostadshus i kv. Hake etapp 2. Detaljplan för flerbostadshus i kv. Fylgia har vunnit laga kraft under sommaren. Planarbete pågår även för verksamhetsytor Marieberg och Sjötullen vid Kungsängen.

Det finns 6 stycken tomter kvar vilka alla är anvisade till intresserade. Idag står 75 personer i tomtkön. Tillgången på lediga tomter redovisas löpande på kommunens hemsida vilket bidrar till en ökad efterfrågan på mark och bostäder.

I Kolsva pågår planering av kommundelens 30-årsförändring. Marknadsföring av kommunens olika tillgångar sker kontinuerligt via nätverksbyggande, kundbesök och kontaktskapande verksamhet på mässor och konferenser.

#### **Kommer vi att nå ända fram? Delvis**

Vad är en attraktiv boendemiljö? Innehållet kring attraktivitet är många gånger svårt att precisera. Detta beror på att människor har olika preferenser under olika faser i livet. En tonåring har i regel inte samma syn på vad som anses vara en attraktiv boendemiljö som en medelålders individ. Det handlar även om att alla individer har olika bakgrunder och därmed olika preferenser. Det finns dock en möjlighet att urskilja ett mönster av vad som anses vara attraktivt, beroende på i vilken fas de tillfrågade befinner sig i livet. Att tydliggöra vilka kvalitéer som redan finns i kommunen, kan vara ett sätt att skapa attraktion.

Arbetet för att skapa attraktiva boendemiljöer, den fysiska miljö som individer tar del av utanför sina hem, i sin närhet, kommunal service, funktioner eller mötesplatser, är ett långsiktigt löpande arbete och en betydande, naturlig del i förvaltningarnas dagliga verksamhet. Något naturligt slut finns inte. Ständiga förbättringar, värdegrundsarbete och mer flexibla organisationer behövs alltid.

En stor del av verksamheten kännetecknas av långa processer med vissa delmål som kan uppnås under en målperiod men arbetet avstannar inte. Av förvaltningarnas formuleringar av hur de ska bidra till målet framgår att det oftast är insatser av löpande karaktär. När aktiviteterna i det löpande arbetet ryms i bidragsformuleringen anses att målet kommer att uppnås.

En bredare samverkan och en breddning av synen på attraktivt boende med gemensam strategi kring marknadsföring skulle positivt kunna bidra till ytterligare framgång i arbetet för ett attraktivt Köping.

#### **Mål 7. Arbete och näringsliv**

*Två av sju förvaltningar anger att de kommer att nå ända fram med sina bidrag. Tre förvaltningar anger att de kommer att delvis nå ända fram med sina bidrag. En förvaltning anger att de inte kommer att nå ända fram med sina bidrag.*

#### **Så långt har vi kommit**

Flera förvaltningar arbetar aktivt med dialog och möten med näringslivet vilket är en nyckel för ett gott företagsklimat. En särskild mötesplats har inrättats både på Stadskansliet och på Miljökontoret för att underlätta dialogen kring ärendehantering. Näringslivsenheten genomför tillsammans med kommunstyrelsens ordförande och kommunchefen årligen 25-30 företagsbesök. Alla förvaltningar är representerade i arbetsgruppen



”Komprenerer”, vilka bland annat arbetar med ständiga förbättringar i servicen till företag. Verktyg för det arbetet är undersökningen Nöjd-Kund-Index (NKI) via Stockholm Business Alliance.

#### **Kommer vi att nå ända fram? Delvis**

Merparten av förvaltningarna kommer att nå ända fram dock behöver marknadsföring av kommunen som attraktiv plats för att bo, verka och leva samordnas bättre över förvaltningsgränserna.

#### **Målområde: Framtidstro – barn och unga i fokus**

*Ett bra ”nu” för barn och ungdomar är en investering i framtiden. Att ge barn och ungdomar en bra och trygg uppväxt ger framtidstro. Vi ska verka för att skapa bra uppväxtmiljöer där förskola och skola är grunden. Kommunen ska stödja föreningslivets arbete för barn och ungdom. En bred kulturskola och andra fritidsverksamheter ger möjligheter till inspirerande aktiviteter och gemenskap. Samverkan mellan skola och näringsliv är viktigt för att underlätta ungdomars möjligheter att få arbete efter avslutat gymnasium. Köping ska vara en kommun där barn och unga sätts i fokus.*

#### **Mål 8. Alla barn och ungdomar ska ha goda uppväxtvillkor**

*Tre av sex förvaltningar anger att de kommer att nå ända fram med sina bidrag. Två förvaltningar anger att de kommer att delvis nå ända fram med sina bidrag. En förvaltning anger att de inte kommer att nå ända fram med sina bidrag.*

#### **Så långt har vi kommit**

Miljökontoret har påbörjat sin utveckling av uppföljning av hur barn upplever inom- och utomhusmiljön i skola och förskola genom besök och enkätundersökningar. Även Vård och omsorg satsar extra på uppföljning av sin LSS-verksamhet för barn under året. Både Barn och Utbildning och Kultur och Fritid redovisar aktiviteter för att stärka barn och ungdomars delaktighet och inflytande - både inom förskola/skola och på fritiden.

Flera förvaltningar lyfter vikten av samarbete kring barn och ungdomsfrågorna. Social och Arbetsmarknad anger att man under året satsar särskilt på förebyggande arbete och tidiga insatser och att en planering av utveckling inom området sker i samverkan med andra aktörer. Kommundelen som har ett etablerat familjecentrum arbetar för att ytterligare utveckla verksamheten.

Liksom tidigare år tar Kultur och Fritid stort ansvar för att samordna kommunens arbete utifrån barnkonventionen och planerar, tillsammans med andra berörda, en tredje barnkonventionsvecka.

#### **Kommer vi att nå ända fram? Delvis**

Flera förvaltningar kommenterar att det krävs ett långsiktigt och samordnat arbete för att uppnå det övergripande målet. Några av förvaltningarna anger att de blir klara med planerade och mer avgränsade aktiviteter - och därmed når målpuppfyllelse för året.

Den sammantagna bedömningen är att det finns ett större fokus på barn och ungdomsfrågor i kommunen och att alla förvaltningar och nämnder är angelägna om ett samarbete inom målområdet.

#### **Mål 9. Vi ska ge barn och ungdomar kunskaper för livet**

*Fyra av åtta förvaltningar anger att de kommer att nå ända fram med sina bidrag. Tre förvaltningar anger att de kommer att delvis nå ända fram med sina bidrag. En förvaltning anger att de inte kommer att nå ända fram med sina bidrag.*

#### **Så långt har vi kommit**

Glädjande är att kommunens förvaltningar har åtta saker som de kommer att satsa extra på under året. Miljökontoret kommer att erbjuda aktiviteter i naturen för nyanlända elever. Kultur och fritid kommer att öka samverkan med förskola och skola i syfte att öka läsfrämjande och utveckla en arkeologisk workshop för grundskolan. Vård och omsorg arbetar med att förtydliga informationen och uppföljningen av de individuella planerna. Social och Arbetsmarknad ska säkerställa att placerade barn får en ändamålsenlig skolgång, att tillsammans med Barn och utbildning söka former för att tidigt upptäcka behov av särskilda insatser och att delta ESF-projektet för att minska elevers skolfrånvaro. Barn och utbildning hade som mål starta det fjärde teknikåret men på grund av för få sökande blev projektet uppskjutet.

#### **Kommer vi att nå ända fram? Delvis**

Så länge inte alla barn och elever upplever och känner sig helt trygga och nått sina kunskapsmål, kan vi inte anse att vi nått ända fram när det gäller detta mål. En försvårande faktor är också att vi verkar och fungerar i ett sammanhang av ständiga förändringar, där vi hela tiden får möjlighet att möta nya barn och elever och därmed förändrade förutsättningar. Vi kan konstatera att vi inte nått ända fram och omöjligt att kunna fastslå om vi någonsin kommer att göra det fullt ut, men vårt arbete med detta mål måste fortsätta oförtrutet. Det behöver också finnas ett intresse och öppenhet att pröva nya metoder och arbetssätt i de delar där det inte fungerar helt optimalt. I denna del ryms mängder av utmaningar.

## Redovisning av kommunfullmäktiges uppdrag

I budget 2016 beslutade kommunfullmäktige om ett antal uppdrag som tydliggjordes i budgettexten. Här görs en redovisning i sammandrag av förvaltningarnas uppföljning och återrapportering av uppdragen. En redovisning görs även för särskilda uppdrag beslutade före 2016 som inte slutredovisats tidigare.

### Redovisning av särskilda uppdrag 2016

Uppdrag 2016	Status	Kommentarer
<b>Kommunstyrelsen</b>		
<b>Stadskansliet</b>		
Kostnad och möjlighet att iordningställa Nyströmska gårdens bostadshus för uthyrning.	Pågår	KF 2015-11-30: genomföra ett iordningställande av Nyströmska gårdens bostadshus för uthyrning samt anvisa 1,6 Mkr. Beräknas klar i september 2016.
Samordning av köken i Kolsva.	Pågår	Utredning pågår, beräknas vara klar kvartal 4 2016.
Samordning av äldreboende i Kolsva till Ekliden.	Pågår	Utredning pågår, beräknas vara klar kvartal 4 2016.
Förekomst av bilavtal mellan kommunen och anställda.	Klart	4 anställda har bilavtal; 1 på stadskansliet och 3 på tekniska kontoret.
Hur vi kan minska antalet mil som anställda kör med privatbil i tjänsten.	Startar i höst	
Förekomsten av olika datasystem i kommunen samt hur dessa agerar med varandra.	Klart	KF 2016-06-20: Redovisningen godkänd.
Ny IT- och bredbandsstrategi	Startar i höst	Avvaktar rekrytering av ny IT-strategi.
<b>Tekniska kontoret</b>		
Tekniska kontoret har fått i uppdrag att ta fram plan och kostnad för skyltning av cykelleder, målpunkter och avstånd.	Startar i höst	
<b>Samtliga styrelse/nämnder</b>		
Hur få en ännu bättre samordning inom och mellan förvaltningarna.		Redovisat till budgetberedningen.
Vad behövs för att öka effektiviteten och på så sätt kunna sänka förvaltningens kostnader med 2 %.		Redovisat till budgetberedningen.

### Redovisning av särskilda uppdrag beslutade före 2016

Uppdrag beslutade före 2016	Status	Kommentarer
<b>Kommunstyrelsen</b>		
<b>Stadskansliet</b>		
Köpings IP: iordningställande av parkering och flytt av entré. Förslag med kostnadskalkyl.	Pågår	KF 2016-06-20: genomföra iordningställande av entré + park. på Köpings IP enligt förslag + anvisa 3,1 Mkr.
Energihallen: kostnadskalkyl för renovering (framförallt invändigt).	Pågår	Utredning klar. Politiska beslut i september 2016.
Synpunkter finns på köket i restaurang Städet. Uppdrag att utreda eventuellt alternativ, upprustning eller leveranser från annat kök i Kolsva.	Pågår	Uppdrag att utreda samordning av köken i Kolsva = ett särskilt uppdrag av KF i budget 2016.
Förskoleplatser: prognos för behovet i ett längre perspektiv.	Klart	KF 2016-05-30: Redovisningen godkänd.
Kommunens fastighetsbestånd: underhållsinventering av byggnaderna med utgångspunkt från verksamheternas funktionskrav, låg miljöbelastning och god ekonomisk hushållning.	Pågår	Köpings Bostads AB arbetar med att underhållsinventera kommunens fastighetsbestånd. Inventering klar gällande skolorna. Inventering av förskolor pågår.

Uppdrag beslutade före 2016	Status	Kommentarer
Fastighetsförvaltning: utreda för- och nackdelar med ökad samordning av fastighetsförvaltningen.	Pågår	Utredning klar kvartal 4 2016.
Personalrekrytering: förslag till samordnad rekrytering – rekryteringsenhet.	Pågår	Förslag redovisat för KSau våren 2016. Ett stort uppdrag som hör ihop med uppdraget nedan (vikarieanskaffning). Ekonomiska och personella resurser behövs för att klara uppdraget. Inget beslut tagna.
Vikarieanskaffning: förslag till samordning.	Pågår	En första rapport lämnades våren 2015. Inget beslut taget.
Utarbeta förslag till en handlingsplan för systematiskt jämställdhetsarbete i Köpings kommun.	Pågår	Förslag till jämställdhets- och likabehandlings policy med tillhörande riktlinjer kommer att presenteras för beslut under hösten 2016.
Se över kommunens vaktmästarorganisation i samordnings- och effektiviseringssyfte.	Startar i höst	En kartläggning av kommunens vaktmästarorganisation har genomförts/påbörjats, men gått i stå. Omtag krävs.
Utvärdera arbetsflödet och arbetsmängden för hela lönekedjan, inklusive arbetet inom lönekontoret och de kommunala förvaltningarna.	Pågår	KPMG har ett uppdrag att under hösten 2016 se över den interna kontrollen för lönehanteringsprocessen.
<b>Tekniska kontoret</b>		
Verkstadsutbyggnaden vid förrådet på Sjötullsvägen är i dåligt skick. Kommunstyrelsen får i uppdrag att arbeta fram underlag med kostnadskalkyl för nödvändig ombyggnad/upprustning	Pågår	Upphandling av entreprenör pågår. En anbudsfrågan har gjorts under våren men då det endast inkom ett giltigt anbud kommer en ny upphandling göras under september.
Tekniska kontoret har fått i uppdrag att samordna fordonsadministrationen i Köpings kommun. I detta ingår även att jobba för att fordonsparken övergår till att drivas med förnybara bränslen för att minska koldioxidutsläppen.	Pågår	Samordningen av fordonsadministrationen är klar. Arbetet med att få fordonsparken att övergå till förnyelsebart bränsle kommer att fortgå under flera år. Detta dels på grund av ekonomiska förutsättningar men också gå grund av att det inte finns alternativ på marknaden med förnyelsebara bränslen för alla fordonstyper.

## Investeringsredovisning

	Bokslut	Bokslut	Budget	Utfall	Utfall	Pognos	Avvikelse
Styrelse/nämnd/förvaltning	2014	2015	2016	delår 2015	delår 2016	helår 2016	helår 2016
<b>Kommunstyrelse</b>							
<i>Stadskansli</i>	67 175	66 904	82 567	41 990	34 837	67 067	15 500
<i>Drätselkontor</i>	0	0	1 502	0	96	102	1 400
<i>Tekniskt kontor</i>	28 778	25 336	70 317	16 524	15 411	38 417	31 900
<i>Vatten och avlopp</i>	16 839	53 301	69 426	23 607	31 902	69 426	0
<i>Fjärrvärme</i>	12 515	11 485	23 160	7 206	12 210	18 160	5 000
<i>Stadsarkitekt- Mark</i>	6 979	569	5 890	464	306	3 490	2 400
<i>Fastighetsköp och -försäljningar</i>	-2 944	-3 092	0	-2 521	-23 473	-25 000	25 000
<b>Miljö- och byggnadsnämnd</b>							
<i>Stadsarkitektkontor</i>	92	158	300	25	295	300	0
<i>Miljökontor</i>	54	10	100	0	48	100	0
<b>Kultur- och fritidsnämnd</b>	943	2 497	5 983	1 087	603	4 383	1 600
<b>Vård- och omsorgsnämnd</b>	2 283	2 245	6 272	1 053	877	3 672	2 600
<b>Barn- och utbildningsnämnd</b>	4 606	6 579	4 924	3 658	3 048	4 924	0
<b>Social- o arbetsmarknadsnämnd</b>	288	458	500	180	366	500	0
<b>Kommundelsnämnd</b>	1 727	1 274	2 145	1 145	639	2 145	0
<b>Kommunstyrelsens reserv</b>	0	0	79 921	0	0	21	79 900
<b>Summa investeringar</b>	<b>139 335</b>	<b>167 724</b>	<b>353 007</b>	<b>94 418</b>	<b>77 165</b>	<b>187 707</b>	<b>165 300</b>

Prognosbeloppen i tabellen är justerade så att budgetavvikelsena redovisas i hundratusental.

### Kommentarer till avvikelser för investeringsredovisningen

#### Kommunstyrelsen

##### Stadskansliet

Det är främst projektering av nytt badhus och hall samt renoveringen av Bååthska villan som står för avvikelsen.



Renovering av S:t Olovsskolans annexbyggnad

##### Tekniska kontoret

Förseningar inom verksamheten Gator, vägar och parkering gör att del av årets budget kommer att senareläggas.

En stor del av exploateringsbudgeten kommer att användas först 2017.

Ombyggnaden av Tekniska kontorets verkstad vid Sjtullsvägen är försejad på grund av för få anbud och därigenom har byggstarten uppskjutits.

En förstudie av utveckling av hamnområdet har tagits fram under året. Denna studie kommer att fortsätta under 2017.

##### Fjärrvärme

Exploateringsbudgeten för fjärrvärmeutbyggnad kommer användas först 2017.

#### Stark mark

Hamnen, infrastruktur: Ett fördelaktigare anbud för återställning av mark i hamnen än prognosticerat ge en besparing på 0,4 Mkr.

Hamnen, hyresbaserat: Mälarhamnar har själva tagit kostnaden för byte av port respektive renovering av lossningskontor på 0,6 Mkr.

Totalt har 1,0 Mkr budgeterats för åtgärder i oljehamnen. Detta arbete har visats sig vara mycket mer komplicerat än vad som har kalkylerats och kommer inte att hinna bli utfört i år.

Behovet av renovering av magasin 9 har minskat med 0,4 Mkr.

Under året har Köpings kommun sålt 205 stycken tomträtter.

#### Kultur och Fritidsnämnd

Idrotts- och fritidsanläggningar: Upphandlingen gällande reparation av ställverket på sportfältet görs om. Projektet beräknas vara färdigt till säsongen 2017/2018.

Byggnationen av omklädningsrummen vid Hästhagen i Kolsva har försejats.

#### Vård- och omsorgsnämnd

I väntan på att SKL Kommentus upphandling gällande trygghetslarm blir klar senareläggs inköpen.

## Driftbudgetuppföljning 2 år 2016

Styrelse/nämnd/förvaltning	Bokslut 2015	Budget 2016	Prognos 2 Helår	Budget- avvikelse Pr. 1	Budget- avvikelse Pr. 2	Budget- avvikelse delår 2015
Kommunfullmäktige	2 448	2 070	2 070	0	0	-300
Kommunstyrelse	4 215	4 413	4 413	0	0	0
<i>Stadskansli</i>	94 073	96 767	99 367	-2 600	-2 600	-2 800
<i>Drätselkontor</i>	6 473	7 113	6 813	0	300	200
<i>Tekniskt kontor</i>	41 892	41 057	41 157	0	-100	-2 800
<i>VA, Fjärrvärme och slam*</i>	-13 016	0	-5 400	5 400	5 400	9 200
<i>Kommunalförbundet</i>	25 466	28 098	29 198	-1 300	-1 100	0
<i>Stadsarkitekt- Mark</i>	-5 431	-5 008	-3 408	-1 600	-1 600	-100
Miljö- och byggnadsnämnd	678	580	580	0	0	0
<i>Stadsarkitektkontoret</i>	11 640	11 373	11 373	0	0	0
<i>Miljökontoret</i>	5 176	6 276	5 976	0	300	400
Kultur- och fritidsnämnd	46 597	47 479	47 479	0	0	-300
Vård- och omsorgsnämnd	434 386	431 743	440 343	-3 900	-8 600	-7 500
Barn- och utbildningsnämnd	456 680	478 716	478 716	-300	0	0
Social- och arbetsmarknadsnämnd	141 030	138 724	149 424	-6 000	-10 700	-7 300
Kommundelsnämnd	113 582	115 740	115 740	0	0	-400
Valnämnd	2	0	0	0	0	0
Överförmyndarnämnd	2 308	2 252	2 752	0	-500	0
Revision	711	730	730	0	0	0
Intresseföretag, Finansförvaltningen	-27 222	-1 479	4 421	-6 400	-5 900	33 300
Verksamhetskostnader, Finansförvaltning	1 198	1 214	-13 186	-700	14 400	-7 600
<b>Summa styrelse/nämnder</b>	<b>1 342 886</b>	<b>1 407 858</b>	<b>1 418 558</b>	<b>-17 400</b>	<b>-10 700</b>	<b>14 000</b>
<b>Finansiering</b>						
Skatter, statsbidrag och utjämning	-1 362 681	-1 429 640	-1 435 740	6 087	6 100	-3 300
Slutavräkningar, skatt	849	0	8 400	-2 174	-8 400	-200
Anslag för oförutsett och ombudgeteringar	0	1 025	25	1 025	1 000	500
Intern ränta	-22 137	-19 905	-18 605	-4 000	-1 300	1 500
Räntenetto	-6 538	-3 300	-7 900	4 003	4 600	3 900
Anslag för lönereserv	0	11 468	11 468	0	0	2 900
Personalförsäkringar och pension	6 407	26 000	28 100	1 129	-2 100	12 400
<b>Summa finansiering</b>	<b>-1 384 100</b>	<b>-1 414 352</b>	<b>-1 414 252</b>	<b>6 070</b>	<b>-100</b>	<b>17 700</b>
<b>Summa</b>	<b>-41 214</b>	<b>-6 494</b>	<b>4 306</b>	<b>-11 330</b>	<b>-10 800</b>	<b>31 700</b>

Vinst vid fastighetsförsäljning, delår 13 800 0

\* VA+FJV-verksamheterna är inräknade i "summa avvikelse mot budget", men regleras i resultatutjämningsfonderna.

Prognosbeloppen i tabellen är justerade så att budgetavvikelserna redovisas i hundratusental.

## Resultaträkning (Mkr)

	Not	Kommun 2016-08	Kommun 2015-08	Koncern 2016-08	Koncern 2015-08
Verksamhetens intäkter	A1	356,4	299,4	588,9	467,7
Verksamhetens kostnader	A2	-1 250,6	-1 182,6	-1 407,9	-1 304,8
Avskrivningar		-38,3	-36,6	-72,4	-57,5
<b>Verksamhetens nettokostnader</b>		<b>- 932,5</b>	<b>- 919,8</b>	<b>- 891,4</b>	<b>- 894,6</b>
Skatteintäkter	A3	727,8	698,0	727,8	698,0
Generella statsbidrag och utjämning	A4	220,9	210,0	220,9	210,0
Finansiella intäkter	A5	9,9	40,2	12,5	39,1
Finansiella kostnader	A6	-1,3	-1,7	-20,1	-13,3
<b>Resultat före extraordinära poster</b>		<b>24,8</b>	<b>26,7</b>	<b>49,7</b>	<b>39,2</b>
Extraordinära intäkter		0,0	0,0	0,0	0,0
Extraordinära kostnader		0,0	0,0	0,0	0,0
<b>ARETS RESULTAT</b>		<b>24,8</b>	<b>26,7</b>	<b>49,7</b>	<b>39,2</b>

## Redovisning av kassaflöden (Mkr)

		Kommun 2016-08	Kommun 2015-08
<b>Den löpande verksamheten</b>			
Årets resultat		24,8	26,7
Justering för ej likviditetspåverkande poster	A7	28,3	38,3
<i>Medel fr verksamheten före förändring av rörelsekapital</i>			
Ökning/minskning kortfristiga fordringar		32,2	49,9
Ökning/minskning förråd och lager		-0,4	0,1
Ökning/minskning kortfristiga skulder		90,1	67,1
Ökning/minskning kortfristiga placeringar		0,0	0,0
<b>Kassaflöde från den löpande verksamheten</b>		<b>- 5,2</b>	<b>47,9</b>
<b>Investeringsverksamheten</b>			
Investering i materiella anläggningstillgångar		-99,6	-94,9
Investeringsbidrag till materiella anläggningstillgångar		-1,1	0,0
Försäljning av materiella anläggningstillgångar		23,5	0,9
Investering i finansiella tillgångar		-39,8	0,0
Försäljning av finansiella tillgångar		0,0	5,3
<b>Kassaflöde från investeringsverksamheten</b>		<b>- 117,0</b>	<b>- 88,7</b>
<b>Finansieringsverksamheten</b>			
Nyupptagna lån		120,0	120,0
Amortering av långfristiga skulder		-20,0	-50,0
Förutbetalda anslutningsavgifter		1,2	2,2
Ökning av långfristiga fordringar		0,0	-5,3
Minskning av långfristiga fordringar		0,0	0,0
<b>Kassaflöde från finansieringsverksamheten</b>		<b>101,2</b>	<b>66,9</b>
<b>Årets kassaflöde</b>		<b>- 21,0</b>	<b>26,1</b>
Likvida medel vid årets början		120,9	74,7
Likvida medel vid periodens slut		99,9	100,8

## Balansräkning (Mkr)

		Kommun 2016-08	Kommun 2015-08	Koncern 2016-08	Koncern 2015-08
<b>TILLGÅNGAR</b>					
<b>Anläggningstillgångar</b>					
Immateriella anläggningstillgångar		0,0	0,0	0,0	0,3
Materiella anläggningstillgångar					
Mark, byggnader och tekniska anläggningar	B1	1 070,4	964,3	2 130,1	1 826,5
Maskiner och inventarier	B2	47,3	44,7	178,0	119,8
Finansiella anläggningstillgångar	B3	263,5	208,8	214,1	161,4
<b>Summa anläggningstillgångar</b>		<b>1 381,2</b>	<b>1 217,8</b>	<b>2 522,2</b>	<b>2 108,0</b>
<b>Omsättningstillgångar</b>					
Förråd m m		3,6	3,9	7,7	5,1
Fordringar	B4	95,0	72,0	126,2	100,4
Kassa och bank		99,9	100,8	167,0	143,1
<b>Summa omsättningstillgångar</b>		<b>198,5</b>	<b>176,7</b>	<b>300,9</b>	<b>248,6</b>
<b>SUMMA TILLGÅNGAR</b>		<b>1 579,7</b>	<b>1 394,5</b>	<b>2 823,1</b>	<b>2 356,6</b>
<b>EGET KAPITAL, AVSÄTTNINGAR OCH SKULDER</b>					
<b>Eget kapital</b>					
	B5				
Årets resultat		24,8	26,7	49,7	39,2
Resultatutjämningsreserv		29,5	29,5	29,5	29,5
Övrigt eget kapital		775,2	733,7	892,1	845,9
<b>Summa eget kapital</b>		<b>829,5</b>	<b>789,9</b>	<b>971,3</b>	<b>914,6</b>
<b>Avsättningar</b>					
Avsättningar för pensioner		99,0	93,7	118,2	113,0
Andra avsättningar		13,6	13,1	44,6	27,7
<b>Summa avsättningar</b>		<b>112,6</b>	<b>106,8</b>	<b>162,8</b>	<b>140,7</b>
<b>Skulder</b>					
Långfristiga skulder	B6	315,2	212,4	1 193,3	914,3
Kortfristiga skulder	B7	322,4	285,4	495,7	387,0
<b>Summa skulder</b>		<b>637,6</b>	<b>497,8</b>	<b>1 689,0</b>	<b>1 301,3</b>
<b>SUMMA EGET KAPITAL, AVSÄTTNINGAR OCH SKULDER</b>		<b>1 579,7</b>	<b>1 394,5</b>	<b>2 823,1</b>	<b>2 356,6</b>
<b>Panter och ansvarsförbindelser</b>					
<b>Ansvarsförbindelser</b>					
a) Pensionsförpliktelser som inte har tagits upp bland skulderna eller avsättningarna		639,6	662,3	639,6	662,3
b) Övriga ansvarsförpliktelser *)		809,5	722,0	43,6	28,8

\*) Nya uppgifter ej framtagna till delårsrapporten.

## Noter för Köpings kommun (Mkr)

	2016	2015		2016	2015
<b>A1 Verksamhetens intäkter</b>			<b>B1 Mark, byggnader och tekniska anläggningar</b>		
Försäljningsmedel	14,7	15,2	Bokfört värde 1 januari	1 017,2	906,5
Avgifter, ersättningar	130,2	125,8	Årets anskaffningar	95,3	88,1
Hyror och arrenden	30,0	30,3	Årets avskrivningar	-31,0	-29,5
Bidrag	117,4	81,4	Avyttringar	-11,1	-0,8
Övriga intäkter	48,6	46,7	<b>SUMMA</b>	<b>1 070,4</b>	<b>964,3</b>
Jämförelsestörande post:					
Försäljning av tomträtter	15,5	0,0	<b>B2 Maskiner och inventarier</b>		
<b>SUMMA</b>	<b>356,4</b>	<b>299,4</b>	Bokfört värde 1 januari	46,8	44,5
<b>A2 Verksamhetens kostnader</b>			Årets anskaffningar	7,8	7,3
Personalkostnader	582,2	554,4	Årets avskrivningar	-7,3	-7,1
Sociala avgifter	180,4	166,6	Avyttringar	0,0	0,0
Pensionskostnader	61,6	58,5	<b>SUMMA</b>	<b>47,3</b>	<b>44,7</b>
Bidrag, ersättningar	45,1	44,8			
Material, tjänster samt övr kostnader	381,3	358,3	<b>B3 Finansiella anläggningstillgångar</b>		
<b>SUMMA</b>	<b>1 250,6</b>	<b>1 182,6</b>	Bokfört värde 1 januari	223,7	208,8
<b>A3 Skatteintäkter</b>			Årets anskaffningar	39,8	0,0
Preliminära skatteintäkter	736,2	698,2	Avyttringar	0,0	0,0
Slutavräkning i år	-1,0	1,0	<b>SUMMA</b>	<b>263,5</b>	<b>208,8</b>
Slutavräkning föregående år	-7,4	-1,2			
<b>SUMMA</b>	<b>727,8</b>	<b>698,0</b>	<b>B4 Fordringar</b>		
<b>A4 Generella statsbidrag &amp; utjämning</b>			Fordringar hos staten	32,3	21,8
Inkomstutjämning	169,2	163,0	Kundfordringar	19,8	18,4
Kostnadsutjämning	3,7	8,6	Förutbetalda kostn/upplupna intäkter	11,2	13,5
Generella bidrag, strukturbidrag o dyl	9,3	1,5	Upplupna skatteintäkter	0,1	1,0
LSS-utjämning	10,4	9,0	Momsfordringar	16,7	7,7
Fastighetsavgift	28,3	27,9	Övriga fordringar	15,0	9,6
<b>SUMMA</b>	<b>220,9</b>	<b>210,0</b>	<b>SUMMA</b>	<b>95,1</b>	<b>72,0</b>
<b>A5 Finansiella intäkter</b>			<b>B5 Eget kapital</b>		
Räntor likvida medel	0,0	0,1	Ingående eget kapital	804,8	763,2
Ränteintäkter lånefordringar	5,9	5,9	Hultgrens fond	0,0	0,0
Utdelningar koncernföretag	2,1	1,8	Årets resultat	24,8	26,7
Övrigt	1,9	0,1	<b>Summa eget kapital</b>	<b>829,6</b>	<b>789,9</b>
Jämförelsestörande post:			Därav:		
Utdelning från Mälarenergi Elnät AB	0,0	32,3	Anläggningsskapital	953,5	898,5
<b>SUMMA</b>	<b>9,9</b>	<b>40,2</b>	Resultatutjämningsreserv	29,5	29,5
<b>A6 Finansiella kostnader</b>			Investeringsbuffert	41,5	41,5
Räntor på lån	0,7	0,7	Medfinansiering infrastruktur	25,6	33,0
Ränta på pensionsavsättningar	0,5	0,9	Insatser inom äldreomsorg	0,0	1,0
Övriga finansiella kostnader	0,1	0,1	Resultatutjämningsfond:		
<b>SUMMA</b>	<b>1,3</b>	<b>1,7</b>	- VA-verket	1,3	-1,9
<b>A7 Justering för ej likviditetspåverkande poster</b>			- Värmeverket	22,2	12,3
Av- och nedskrivningar	38,3	36,7	Övriga fonder	1,3	0,9
Förändring långfristiga periodiseringar	-1,0	-0,9	Övrigt rörelsekapital	-270,2	-251,6
Gjorda avsättningar	4,8	2,6	Årets resultat	24,8	26,7
Justering för övriga ej likviditetspåverkande poster	-13,8	-0,1	<b>B6 Långfristiga skulder</b>		
<b>SUMMA</b>	<b>28,3</b>	<b>38,3</b>	Låneskuld	270,0	170,0
			Anslutningsavgifter/investeringsbidrag	45,2	42,4
			<b>SUMMA</b>	<b>315,2</b>	<b>212,4</b>



	2016	2015	2014	2013
<b>B7 Kortfristiga skulder</b>				
Leverantörsskulder	29,3	35,5		
Upplupna löner/semesterlöner	62,9	57,9		
Upplupna sociala avgifter	48,3	44,4		
Upplupna pensionskostnader	27,2	26,2		
Upplupen särskild löneskatt	9,8	9,0		
Avräkning koncernkonto	67,3	40,6		
Personalens källskatt	20,3	19,0		
Övriga kortfristiga skulder	57,3	52,8		
<b>SUMMA</b>	<b>322,4</b>	<b>285,4</b>		

## Noter sammanställd redovisning (Mkr)

	2016	2015
<b>Not B5 Eget kapital</b>		
Ingående eget kapital	921,0	872,6
Justering av ingående eget kapital	0,0	1,6
Justering mot eget kapital	0,6	1,2
Årets resultat	49,7	39,2
<b>SUMMA</b>	<b>971,3</b>	<b>914,6</b>

### Redovisningsprinciper

Delårsrapporten har upprättats utifrån lag om kommunal redovisning och samma redovisningsprinciper har tillämpats som i senaste årsredovisningen. Rapporten är beräknad utifrån faktiskt utfall enligt redovisningen och omfattar åtta månader. Periodisering av väsentliga poster har skett och elimineringar av interna poster har gjorts.

Avsteg:

Finansiella leasingavtal klassificeras som operationell leasing, eftersom nuvärdet av de finansiella leasingavtalen utgör en mindre del i förhållande till balansomslutningens värde.

Exploateringstillgångar är bokförda under materiella anläggningstillgångar.

Kommunens dokumentation av redovisningssystemet lever ännu inte upp till lagens intentioner.

Enligt den av Rådet för kommunal redovisning reviderade rekommendation om materiella anläggningstillgångar rörande komponentavskrivning ska avskrivningstiderna för kommunens anläggningar beräknas utifrån komponenter för att bättre spegla anläggningens värde. Kommunen har utarbetat en plan för införandet och påbörjat arbetet med att implementera komponentavskrivning. I första fasen läggs focus på skolor och förskolor samt verksamhetsfastigheter som är planerade att bli genomfört under 2016. Målsättningen är att metoden i huvudsak ska vara införd för återstående anläggningar/byggnader under nästa år.

Delårsrapporten har varit föremål för granskning av kommunens revisorer.



**KÖPINGS KOMMUN**