

Anita Iversen, planchef
0221-252 83
anita.iversen@koping.se

GRANSKNINGSUTLÅTANDE

Fördjupning av översiktsplan för Köpings tätort, Köpings kommun



Innehåll

Vad är ett utlåtande?	3
Hur granskningen gick till.....	3
Inkomna yttranden med kommentarer.....	3
Privatperson 1	4
Svar till privatperson 1	7
Privatperson 2	8
Svar till privatperson 2	9
Privatperson 3	10
Svar till privatperson 3	11
Privatperson 4	12
Svar till privatperson 4	17
Privatperson 5	18
Svar till privatperson 5	19
Försvarsmakten	20
Svar till Försvarsmakten	24
Hallstahammars kommun	25
Svar till Hallstahammars kommun	27
Hedströmsdalens Ornitologiska Förening	28
Svar till Hedströmsdalens Ornitologiska Förening	46
Länsstyrelsen	48
Svar till Länsstyrelsen	53
Myndigheten för samhällsskydd och beredskap (MSB)	54
Svar till MSB	55
Mälarenergi Elnät.....	56
Svar till Mälarenergi Elnät.....	65
Polisen	67
Svar till Polisen	68
Postnord	69
Svar till Postnord.....	70
Region Västmanland	71
Svar till Region Västmanland.....	73
Samfälligheten Köping Hussvalan S:1	74
Svar till Samfälligheten Köping Hussvalan S:1	79
Statens Geotekniska Institut (SGI).....	80
Svar till SGI.....	82
Sjöfartsverket.....	83
Svar till Sjöfartsverket	87
Skogsstyrelsen	88
Svar till Skogsstyrelsen.....	89
Stena Metall.....	90
Svar till Stena Metall	91
Svenska Kraftnät	92
Svar till Svenska Kraftnät.....	93
Trafikverket.....	94
Svar till Trafikverket	96
Vattenfall Eldistribution	97
Svar till Vattenfall Eldistribution	98
Förändringar efter granskningen	99
Förändringar i kartan	99
Förändringar i de tematiska kapitlen	100
Förändringar i bilaga Miljökonsekvensbeskrivning.....	100

Vad är ett utlåtande?

Innan en kommun antar en översiktsplan ska kommunen hålla förslaget tillgängligt för granskning under minst två månader. Efter granskningstiden ska kommunen i ett särskilt utlåtande sammanställa de synpunkter som kommit fram och redovisa de förslag som synpunkterna gett anledning till.

Hur granskningen gick till

Granskningsperioden för förslag till fördjupning av översiktsplan för Köpings tätort var 6 november 2023 - 12 januari 2024. Handlingarna har varit tillgängliga på Köpings kommuns hemsida och på Köpings bibliotek. Detta annonserades i ortstidning och på Facebook, och ett meddelande skickades till olika remissinstanser, samt till alla invånare som tidigare lämnat synpunkter under samrådet och som då också lämnat sina kontaktuppgifter.

Inkomna yttranden med kommentarer

Under granskningsperioden har 22 yttranden inkommit. På följande sidor återfinns yttrandena i sin helhet, följt av samhällsbyggnadsförvaltningens kommentarer.

Från: [xxxxxxxxxxxxxxxx](#)
Till: [KK Samhällsbyggnad](#)
Ärende: Synpunkt på förslaget
Datum: den 31 oktober 2023 13:44:20
Bilagor: [Red. kartbilaga.pdf](#)

dnr SBN 2022/44

Yttrande

Område 8 "Utbyggnadsområde för verksamheter vid Norsa" tycker jag ej ska verkställas. Låt skytteklubben vara kvar och utveckla istället verksamheten.

Se bif.

//

XXXXXX XXXXX

Köping



Fördjupad översiktsplan

Verksamhetsområde, utvecklat område

Verksamhetsområde, nytt område

6	Utbyggnadsområde för verksamheter längs väg 250 öster om Husta. Området är inte tänkt för handel eller annan verksamhet för privatpersoner. Området är redan stört av Ängebyleden, väg 250 och genomkorsas av järnvägen och flera kraftledningar. Möjligheterna till byggnation behöver utredas närmare utifrån risker att marken blir översvämmad vid stora regn. Befintlig transformatoranläggning ska ges förutsättningar att utvecklas vid behov.
7	Utbyggnadsområde för verksamheter vid Byslätten. Det finns en äldre detaljplan för området som delvis är inaktuell utifrån översvämningsrisk, risker som Yara AB:s hantering av ammoniumnitrat medför, samt möjlig sträckning för framtida järnväg. De delar som visas i kartan är dock möjliga att bebygga och marken däremellan, i järnvägsreservatet, kan vara möjlig att nyttja icke-permanent. Mark i området riskerar att översvämmas vid stora regn och hårdgöring här förvärrar översvämningsrisken i industriområdet närmare Köpingsån. Översvämningsrisk och dagvattenhantering behöver därför utredas om byggnation i området skulle aktualiseras. Förtydliga hänsynen till skyddsavståndet till Yara.
8	Utbyggnadsområde för verksamheter vid Norså. Området kan lämpa sig för störande verksamheter då det ligger invid andra störande verksamheter så som hamnen och avloppsverket. Utbyggnad av ytterligare verksamheter förutsätter att den skyttebana som finns här avvecklas eftersom den skulle utgöra en säkerhetsrisk. Säkerheten för de som vistas i Karlbergsgkogen behöver beaktas.
9	Utbyggnadsområde för verksamheter vid Sjötullen. Området är detaljplanelagt och är avsett för verksamheter som har behov av närhet till hamnen och eventuellt industrispår.
10	Utbyggnadsområde för verksamheter vid Ullvi ångar. Detaljplaneläggning pågår. Expansionsytor för pågående industriverksamhet (Volvo Powertrain) och nya tomter för bland annat småindustri. I västra delarna verksamheter som är icke störande för närliggande bostäder.
11	Utbyggnadsområde för verksamheter vid Vallby. Stort område lämpligt för logistik och lager, andra ytkrävande verksamheter som önskar skyltläge längs motorvägen samt transportintensiva verksamheter. Området är inte tänkt för handel eller annan verksamhet för privatpersoner. God gestaltning av byggnader och tomter beaktas i skyltläge. Avgränsningen av området har gjorts med hänsyn till fornlämningar och att bevara ett grönt stråk mellan verksamheterna och utbyggnadsområde för bostäder öster om Vallby. Utbyggnaden kräver större investeringar i form av en vägförbindelse mellan Ringvägen och Ängebyleden och nya huvudledningar för vatten och avlopp behöver byggas ut längs Ängebyleden från Ullvi ångar och västerut. Detaljplaneläggning pågår. Vid planläggningen behöver stor hänsyn tas till möjligheter att infiltrera och fördröja dagvatten så att jordbruksmark nedströms inte påverkas av att stora ytor i verksamhetsområdet kommer att hårdgöras. Om möjligt anpassas detaljplanen för att bevara vissa fornlämningar och naturvärden även inom utbyggnadsområdet.
12	Utbyggnadsområde för verksamheter, Kramstagatan. Området är detaljplanelagt och snart färdigutbyggt med verksamheter, handel och serviceföretag.

Svar till privatperson 1

Att en flytt av skyttebanan i Karlbergsskogen planeras handlar inte bara om att möjliggöra utbyggnad av fler verksamheter vid Norså. Säkerheten för befintlig intilliggande verksamhet och för de som vistas i Karlbergsskogen behöver också beaktas.

Från: [XXXXXXXXXXXXXXXXXX](#)
Till: [KK Samhällsbyggnad](#)
Kopia: [XXXXXXXXXXXXXXXXXX](#)
Ärende: Översiktplan Köpings framtid
Datum: den 16 november 2023 09:57:45

Hej

Har gått igenom ert gedigna arbete gällande Köpings framtid.

Eftersom jag själv bor på ett område som heter Marieberg är det några saker jag vill ta upp.

Mellan E 18 och vårt villa område finns en åkerplätt som berikat oss i många år med naturupplevelser såsom brun kärrhök, räv, rådjur, älg, harar och sparvhök. Tyvärr har tunga transporter ökat så det är öronbedövande för oss vissa dagar. När E 18 byggdes om förra gången så var det någon som kom hit och ställde upp ett mätinstrument några dygn för vi på området hade en ide om att det kunde göras en bullervall mot vägen. Men vi hörde inget om va det gav och någon bullervall byggdes aldrig. Tyvärr.

Jag tyckte det var svårt att i materialet se vad som skulle hända just med denna djurrika åkermark,

men snacket mellan grannar går att det kan bli företag. Vilket vore väldigt synd just för artrikedomen för dessa djur.

En annan sak som tas upp är om Flexibus.... Jag är själv med i en pensionärsförening men samarbetar med flera och det har kommit till mig i samtal med gamla att det är svårt att kunna åka buss om du inte har möjlighet till internet.

Jag gick själv ut till några stolpar och döm om min förvåning när du står vid stolpen så finns det ingen information. Eftersom vi bör vara ett samhälle där alla invånare är inkluderade så borde det finnas ett enklare sätt att nå de fordon som ska föra mig från punkt A till punkt B.

Detta bör man förenkla i alla fall sätta upp ett telefonnummer på stolen.

Mitt förslag i centrum är att göra Västra och Östra Långgatan till enkelriktade gator samt fler parkeringar på en sida.

Likaså Torggatsleden och Nygatsleden till enkelriktade gator. Är du som jag i behov av kryckor så vill du ställa dig nära och då kan även 1 timme vara för kort när du ska uträtta några ärenden.

Detta är mina och några flera tankar och jag hoppas de kommer till nytta. Annars vill jag tacka för att så många sittplatser samt papperskorgar kommit upp.

Med vänlig hälsning,
XXXXXXXX XXXXXXXX

Svar till privatperson 2

I nu gällande översiktsplan är hela åkermarken mellan Marieberg och E18 utpekad som utbyggnadsområde för företag, det stämmer. Vi kommer också att pröva möjligheten att lägga företag mot E18 och bostäder intill Marieberg. Den nya bebyggelsen kommer att medföra att bullernivåerna minskar vid era bostäder, men den medför också att åkermarken försvinner. Vi har vidarebefordrat din uppgift om vilka arter ni har observerat till planhandläggare och kommunens ekolog. När ett planförslag har tagits fram kommer ni att få brev om det, och möjlighet att komma med synpunkter.

Synpunkterna om flexbussen är vidarebefordrad till VL. Önskemålen om enkelriktade gator är vidarebefordrad till trafikplanerare på VME.

Från: [XXXXXXXXXXXXXX](#)
Till: [KK Samhällsbyggnad](#)
Ärende: Översiktsplanen, SBN 2022/445
Datum: den 26 december 2023 10:07:36

Dnr SBN 2022/445

Hej!

Vi bor på Svalvägen X och vill framföra våra åsikter på översiktsplanen för nya villor vid Svalvägen/Fantetorp.

När vi valde tomt på yttersidan av området var det för att få den fina "fria" utsikten över åkern. Vi vill inte ha grannhus framför vår uteplats. Vi valde stora fönsterpartier mot baksidan just för att vi inte skulle få någon insyn från nära grannar.

Ett bättre alternativ tycker vi är att nya villor byggs närmare Ringvägen, bortanför åkerholmen där även nya skolor planeras att byggas.

Med vänlig hälsning
XXXXX XXXXXX
och XXXX XXXX

Skickat från [Outlook för Android](#)

Svar till privatperson 3

Utbyggnadsområdet kvarstår men är justerat och omfattar inte längre marken väster om er tomt. På andra sidan åkerholmen finns inte plats för villor utan där planeras för framtida skola. Mellan skolbyggnaderna och Svalvägen utökas i stället grön- och parkområdet där det kan komma att bli idrottsytor, parkytor och ökade ytor för fördröjning av dagvatten.

Från: [XXXXXXXXXX](#)
Till: [KK Samhällsbyggnad](#)
Ärende: SBN 2022/44 (svar från Erik Sjöberg)
Datum: den 7 januari 2024 10:38:40
Bilagor: [image004.png](#)
[image005.png](#)
[image006.png](#)
[image003.png](#)

Hej.

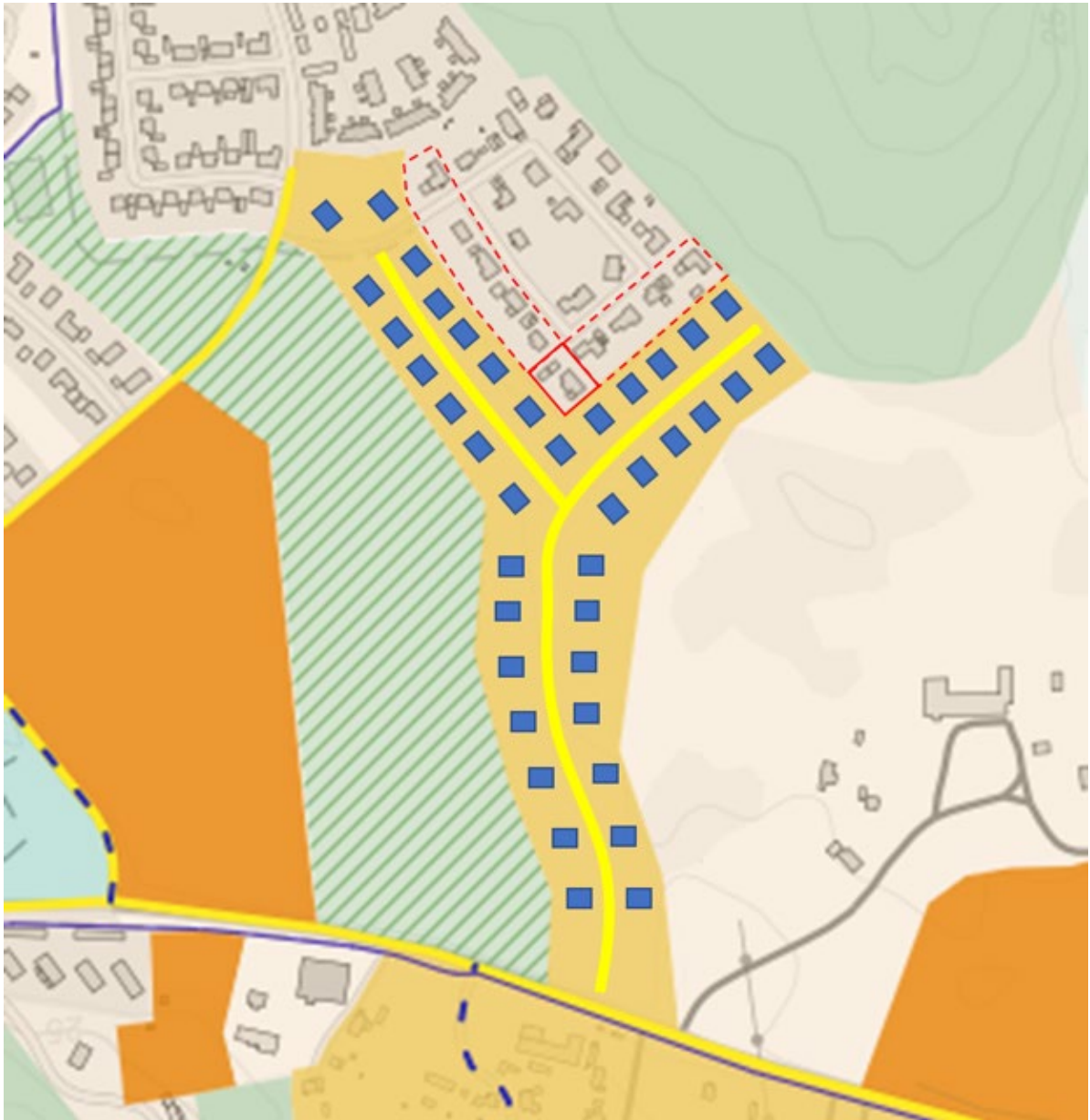
Yttrande ang granskning SBN 2022/44

Det här yttrandet är i egenskap av privatperson XXX XXX och XXX XXX, Svalvägen X:

I samrådet har många åsikter om förtätningen vid Svalvägen kommit fram och i förslaget för granskning har endast delen i Allestaskogen hanterats. Allestaskogen föll på sin egen rimlighet då det är en olämplig plats att bygga pga den kraftiga höjdsillnaden. Dock har ingen hänsyn tagits till åsikterna för övriga Svalvägen.

Om ytan bebyggs enligt planen kommer hela den yttre raden av bostäder på Svalvägen bli helt inbyggda (streckad röd ruta nedan), något som är helt onödigt. Tittar man på nyare planering av bostadsområden i kommunen så angränsar i stort sett alla hus till någon typ av grönområde eller öppen mark, och villaområden läggs inte ”kloss i kloss” så att hus endast får grannhus dikt an runt om sig, vilket skulle ske i förslaget. Vårt hus skulle bli helt inbyggt (se röd ruta), vilket är en stor negativ skillnad mot idag.

Området mellan Svalvägen och Fantetorps gård är dessutom vattensjukt varje år och hela området är tveksamt pga markförutsättningar och långt till berggrund.



Därför har jag tre förslag på förändring, och jag önskar att anpassning mot något av dessa sker i översiktsplanen, i prioriterad ordning:

1:

Ta bort hela förtätningen och låt jordbruksmarken närmast Svalvägen vara kvar, alternativt görs om till grönyta med vattendamm enl förslaget. Fokusera på att bygga bostäder på området öster om Fantetorps gård istället, där finns inga grannar som blir inbyggda och området kan formas på ett lämpligt sätt från början.

2:

Begränsa eller förändra området och en framtida vägs sträckning, två olika förslag nedan:





3:

Lämna planerad grönyta närmast befintliga bostäder. Se exempel Falkvägen, Konvaljegatan och området Väster Sömsta som alla har skogs-/ängsmark eller park planerad mellan tomterna så det inte blir så trångt. Expandera ev tomtmark sydväst för att få plats.



Mvh

XXX och XXX XXX

Svalvägen X

Svar till privatperson 4

Utbyggnadsområdet kvarstår men är justerat och omfattar inte längre marken direkt väster om er tomt. Närmare undersökningar av geotekniska och hydrologiska förhållanden kommer göras i senare detaljplaneskede för att pröva vilka delar av marken mellan Svalvägen och Fantetorps gård som kan vara lämpliga för ny bebyggelse.

Från: [XXXXXXXXXX](#)
Till: [KK Samhällsbyggnad](#)
Ärende: Synpunkter på översiktsplan
Datum: den 12 januari 2024 22:51:26

Hej Samhällsbyggnadsförvaltningen!

Med tanke på att vi är relativt nyinflyttade och att vi pga detta mottog informationen sent och fick ett informationsmöte strax före jul så fattar vi oss kort.

Med hänsyn av den stadsnära mångfalden som Macksta utgör så opponerar vi oss jämt emot detta förslag angående dragning av nytt järnvägsspår då Macksta alltid har räknats till Köpings idyll och har en stor historisk betydelse då bebyggelsen uppkom efter den stora stadsbranden.

Det är "landet" i stan där många som förvärvsarbetar ändå har möjlighet att leva ut sina drömmar med småskaligt odlande och lantliv men ändå har nära till arbete och det sociala samlivet.

Vi vill värna om de odlings möjligheter samt de hästgårdar med betesmark som gynnar vår svenska flora och mångfald.

Med vänlig hälsning

XXX XXX
XXXX XXXX
Xvägen X

Svar till privatperson 5

I den utredning som prövade olika möjliga sträckningar för en ny, rakare järnväg genom Köping var slutsatsen att denna är den mest lämpliga ur kommunalt och regionalt perspektiv. Eftersom järnvägsreservatet i dagsläget handlar om att inte omöjliggöra en framtida järnväg och det inte pågår någon konkret planering för denna på nationell nivå hos Trafikverket, så kommer er del av Macksta i åtminstone ett par årtionden förbli den lantliga idyll som ni beskriver.

Sändlista

Ert tjänsteställe, handläggare
Länsstyrelsen i Västmanlands län,
Köpings kommun, Anita Iversen

Ert datum
2023-11-03

Er beteckning
SBN 2022/44

Vårt tjänsteställe, handläggare
MELLERSTA MILITÄRREGIONEN
FYSPLAN, Ulrica Flemström
mrm-fysplan@mil.se, 08 788 88 00

Vårt föregående datum Vår föregående beteckning

Yttrande avseende granskning för fördjupning av översiktsplan för Köpings tätort, Köpings kommun, Västmanlands län

Försvarsmakten har inga synpunkter på granskningsförslag för fördjupning av översiktsplan för Köpings tätort.

1. Bakgrund

Länsstyrelsen i Västmanlands län och Köpings kommun har berett Försvarsmakten möjlighet att inkomma med synpunkter på granskningsförslaget av översiktsplan för Köpings tätort, Köpings kommun, Västmanlands län.

Försvarsmakten avstod från att yttra sig över samrådsförslaget för översiktsplan för Köpings tätort.

1.1 Riksintressen för totalförsvarets militära del

Försvarsmakten ansvarar, i enlighet med förordning (1998:896) om hushållning med mark- och vattenområden, för riksintressen för totalförsvarets militära del (3 kap. 9 § miljöbalken). Försvarsmakten är som sektorsmyndighet ansvarig för att identifiera, samråda om, besluta om och presentera underlag för dessa riksintresseanspråk. Försvarsmakten fattade beslut om nu gällande riksintressen och områden av betydelse för totalförsvarets militära del den 26 januari 2023 (FM2022-23088:1).

I begreppet militär del ingår även andra myndigheters områden och verksamhet så som Totalförsvarets forskningsinstitut (FOI), Försvarets radioanstalt (FRA) och

(LFI)

Försvarets materielverk (FMV), varför Försvarsmakten företräder även dessa vad gäller riksintressen och samhällsplanering.

Av 3 kap. 9 § miljöbalken följer att mark- och vattenområden som är av riksintresse på grund av att de behövs för totalförsvarets anläggningar ska skyddas mot åtgärder som påtagligt kan försvåra tillkomsten eller utnyttjandet av anläggningarna.

Riksintressen för totalförsvarets militära del kan i vissa fall redovisas öppet och i andra fall inte. Huruvida ett riksintresse kan redovisas öppet eller inte baseras på en bedömning om en sådan redovisning skulle avslöja uppgifter som omfattas av sekretess enligt offentlighets- och sekretesslagen (2009:400).

Exempel på områden av riksintresse för totalförsvarets militära del som redovisas öppet är övnings- och skjutområden på land och till havs, flottiljflygplatser och garnisoner. Riksintressen som inte redovisas öppet är sådana där öppet redovisad information om området och dess beskaffenhet riskerar att avslöja uppgifter vars röjande kan medföra betydande men för totalförsvaret eller i annat fall för rikets säkerhet. Sådana områden kan exempelvis ha koppling till anläggningar för spanings-, kommunikations- och underrättelseändamål.

För en utförligare beskrivning av riksintressen för totalförsvarets militära del inklusive en företeckning av alla öppet redovisade riksintressen hänvisar Försvarsmakten till myndighetens riksintressekataloger. Katalogerna återfinns på Försvarsmaktens hemsida: www.forsvarsmakten.se/riksintressen.

Det finns inga öppet utpekade riksintressen av totalförsvarets militära del i Köpings kommun.

2. Försvarsmaktens bedömning och synpunkter

Försvarsmakten har inget att erinra i rubricerat ärende.

Försvarsmakten vill betona att det är av stor vikt att kommande plan-, lov- och tillståndsärenden remitteras Försvarsmakten enligt vad som framgår i riksintressekatalogen för Västmanlands län.



För frågor i ärendet, kontakta handläggaren enligt ovan.

Beslut i ärendet har fattats av Gill Hermansson Wolff, tjänsteförrättande chef för sektionen för fysisk planering vid Förvarsstabens infrastrukturavdelning.

Hermansson Wolff, Gill

Tjf. C FST STÖD INFRA FYSPLAN

Handlingen är fastställd i Försvarmaktens elektroniska dokument- och ärendehanteringssystem.



Yttrande

Datum
2023-12-18

Beteckning
FM2023-25755:8 Sida 4 (4)

Sändlista

Länsstyrelsen i Västmanlands län
Köpings kommun

vastmanland@lansstyrelsen.se
samhallsbyggnad@koping.se

För kännedom

Fortifikationsverket

fortv@fortv.se

Svar till Försvarsmakten

Noteras att Försvarsmakten inte har några synpunkter på planen.



Översiktsplan för Köpings tätort - för granskning Dnr 394/23

Köpings kommun har översänt fördjupning av översiktsplan för Köpings tätort för samråd till bland annat Hallstahammars kommun. Det övergripande syftet med fördjupningen är att mer i detalj beskriva utvecklingen av mark- och vatten inom tätorten. Fördjupningen av översiktsplanen är geografiskt avgränsad till Köpings tätort. Mellankommunala frågor behandlas främst i den beslutade översiktsplanen. Det som nämns i fördjupningen av översiktsplanen som Köping kommun anser är viktiga mellankommunala frågor är möjlig framtida sträckning av järnvägen, möjlig utbyggnad av hamnen och föreslagen ändrad sträckning för transporter med farligt gods.

Kommunstyrelseförvaltningen har upprättat förslag till yttrande. Av yttrandet framgår bland annat att kommunen delar synen delar synen av att en väl fungerande kollektivtrafik medverkar till en positiv regional utveckling och ett mer hållbart trafiksystem. Invånare i Hallstahammars är direkt påverkade av kollektivtrafiken i Köping genom att de i första hand är hänvisade till lasarettet i Köping för vård. Kommunen ser därav behovet av en fortsatt hög nivå av tillgänglighet samt att kollektivtrafiken även fortsättningsvis trafikerar och angör vid lasarettet. Åtgärder som ökar kapacitet och förkortar restider på Mälärbanan ser vi som positiva. Kolbäcks tågstation utgör en viktig knutpunkt för medborgarna i Hallstahammars kommun och möjliggör för arbetspendling. Skulle Kolbäcks station i framtiden bli en del av Mälärbanan skulle det i än större utsträckning öka möjligheten för kommunens invånare att resa och arbetspendla inom hela regionen

Kommunstyrelsens ordförande beslutar med stöd av kommunstyrelsens delegation punkt 1.1

att avge yttrande över fördjupning av översiktsplan för Köpings tätort enligt en till ärendet hörande bilaga.

Hallstahammars kommun

Kommunstyrelsen

Catarina Pettersson (S)

Kommunstyrelsens ordförande

Exp till: Köpings kommun
Samhällsbyggnadsenheten

Postadress	Besöksadress	E-post	Telefon	Org.nr	Bankgiro
Kommunstyrelseförvaltningen	Kommunhuset	kommunstyrelsen@hallstahammar.se	0220-240 00 vx	212000-2064	235-0072
734 80 Hallstahammar	Prästgårdsgatan	Internetadress	Telefax		Postgrio
		www.hallstahammar.se	0220-105 00		12 36 90-0



Diarienummer: 394/23
Datum: 2024-01-11
Förvaltning: Kommunstyrelseförvaltningen
Enhet: Samhällsbyggnadsenheten
Handläggare: Oscar Bogren
Nämnd: Kommunstyrelsen

Yttrande över remiss av fördjupning av översiktsplan för Köpings tätort

Hallstahammars kommun delar synen av att en väl fungerande kollektivtrafik medverkar till en positiv regional utveckling och ett mer hållbart trafiksystem. Däribland vikten av en centrumnära hållplats likt Hökartorget som ökar tillgängligheten och som är viktigt ur ett regionalt perspektiv för att kunna ta del av utbud och service i kringliggande kommuner. Invånare i Hallstahammar är direkt påverkade av kollektivtrafiken i Köping genom att de i första hand är hänvisade till lasarettet i Köping för vård. Därav ser Hallstahammars kommun behovet av en fortsatt hög nivå av tillgänglighet samt att kollektivtrafiken även fortsättningsvis trafikerar och angör vid lasarettet. Tågtrafiken är stommen i den regionala kollektivtrafiken och Hallstahammars kommun är positiv till åtgärder som ökar kapacitet och förkortar restider på Mäljarbanan. Kolbäcks tågstation utgör en viktig knutpunkt för medborgarna i Hallstahammars kommun och möjliggör för arbetspendling. Skulle Kolbäcks station i framtiden bli en del av Mäljarbanan skulle det i än större utsträckning öka möjligheten för kommunens invånare att resa och arbetspendla inom hela regionen.

Hallstahammars kommun
Kommunstyrelsen

Svar till Hallstahammars kommun

Kommunen noterar det Hallstahammars kommun framför om behovet av att kollektivtrafiken även fortsättningsvis angör sjukhuset, då Hallstahammars invånare i första hand är hänvisade till sjukhuset i Köping för vård.

Synpunkter på granskningsförslaget till fördjupad översiktsplan för Köpings tätort (SBN 2022/44)

Inledning

Hedströmsdalens Ornitologiska Förening (HOF) har i detta skede tittat på om och hur kommunen redovisat och kommenterat de synpunkter som HOF lämnade vid samrådet. HOF har också tittat på de förändringar som redovisats i slutet på samrådsredogörelsen. Materialet har lästs med fokus på frågor inom HOFs intresseområden; biologisk mångfald, fritid/rekreation, upplevelser, hälsa, naturundervisning/-lek och sociala värden, och vill poängtera att det är viktigt att se sambanden mellan dessa värden och ett rikt växt- och djurliv där biologisk mångfald är en grundförutsättning. Sammanfattningsvis vill HOF betona dessa ståndpunkter;

- De gröna frågorna tar stryk i kommunens tätortsplanering. De hanteras som önskemål och det är många områden där förtätning/utbyggnad tar i anspråk områden upptagna som viktiga i grönstrukturkarteringen. HOF ser inte att ens de mycket viktiga grönområdena får något långsiktigt skydd för framtiden. Gör något åt detta! Prioritera - Politisk styrning och uppföljning.
- Den kraftiga inriktningen på förtätning av tätorten är HOF tveksam till och anser att det behöver diskuteras noggrant politiskt. Är detta en bra långsiktig strategi för Köpings attraktionskraft som boendeort, eller "bygger man bort" det som gör Köping attraktivt?
- I förslaget till fördjupad översiktsplan finns många bra ställningstaganden avseende grönområden. Om de blir verklighet finns goda förutsättningar för de gröna frågorna att medverka till Köping som en attraktiv boendeort. Det är nödvändigt att Köpings politiker prioriterar upp genomförande och uppföljning.
- Se Köpings läge nära Mälaren som en stor tillgång för kommunen. Bebygg inte de få kvarvarande stränderna längs Köpingsviken med bostäder eller verksamheter. Värna de kvaliteter som finns och förbättra tillgängligheten för alla Köpingsbor.
- Utpekad bostadsområde vid Sjöhagsvägen ligger inom påverkansområde av större miljöfarliga verksamheter som pågår dygnet runt på båda sidor av Köpingsån (Tibnor, Nordkalk, Yara m fl). Kommunen tycks endast ha beaktat verksamheten vid nuvarande "energihamnen". Områdets närhet till och påverkan på/från natur- och rekreationsområden i närheten behöver också utredas. HOF ser inte hur man kommit fram till att bostäder är den lämpligaste markanvändningen på den platsen. HOF anser att utpekandet av området som bostadsområde och utvecklingsområde för fritidsaktiviteter ska tas bort.
- Tätortens och tätortsnära grönområden sköts inte på ett sätt som gynnar ett rikt växt- och djurliv och dess värden för andra perspektiv som fritid/rekreation, rika naturupplevelser, hälsa, naturundervisning/-lek och sociala värden. Ett rikt växt- och djurliv stärker staden som en attraktiv stad att bo och leva i.

- Det är viktigt att parkprogram/skötselplaner tas fram och fastställs för Köpings grönområden och Å-stråket. Så sägs också i förslaget till den fördjupade översiktsplanen. I avvaktan på dessa föreslår HOF att VME åläggs att i god tid innan olika skötselåtgärder vidtas samråda med samhällsbyggnadsförvaltningen som med egen kompetens och eventuell extern ekologisk expertis måste få ett tydligt medansvar för hur ekologiska värden tillåts påverka skötseln av grönområden. Samhällsbyggnadsförvaltningen (markenheten) föreslås få huvudansvaret för skötselplaner/skötseln i de områden som har högst naturvärden.
- Bra planeringsunderlag som enligt Översiktsplanen 2012 skulle tagits fram avseende grönområden har i allt väsentligt inte gjorts/prioriterats.
- En järnvägssträckning genom Karlbergsskogen skulle få mycket stor negativ påverkan på kommunens viktigaste och mest tätortsnära natur-/rekreationsområde.
- Gör snarast Norska hagar till ett kommunalt naturreservat med hög biologisk mångfald och utveckla det för Köpingsborna. Med hänsyn till områdets särskilda kvaliteter och närheten till tätorten kommer värdet för Köping att bli än större i framtiden och viktig för Köping som attraktiv boendeort.
- Kommunens dialog med de ideella naturföreningarna har försämrats under senare år. HOF har tillsammans med Naturskyddsföreningen och Sveriges Botaniska förening under många år haft årsvisa träffar med miljökontoret/ekologen där vi haft dialog om vad som är på gång och andra aktuella frågor. Det har varit mycket uppskattat och vi har uppfattat det som givande även för kommunen. Vi föreslår att samhällsbyggnadsförvaltningen återinför dessa träffar med de nämnda tre naturföreningarna.

Dessa punkter återkommer i texten nedan.

Som HOF framförde i samrådskedet är den fördjupade översiktsplanen (FÖPen) ett mycket omfattande material och HOF har endast hanterat vissa delar av materialet för att se hur text med mera, reviderats i granskningsförslaget i förhållande till samrådsförslaget. Vissa av HOFs synpunkter är mer generellt uttryckta, där förväntningen på kommunen är att *ta till sig synpunkterna och göra erforderliga utredningar kring dessa synpunkter så att välgrundade bedömningar kan göras*. Om kommunen inte kan eller hinner göra detta nu, så anser HOF att de skrivningar/ställningstaganden som inte kan/hinner utredas ska tas bort ur FÖPen så att frågorna kan utredas innan de skrivs med i den slutgiltiga FÖPen.

Avsaknad av mål, planeringsunderlag med mera

Avsaknaden av underlag inom naturvård/grönstruktur konstaterades redan i ÖP 2012 och det sas då att det skulle tas fram. Bland annat en kommunal naturvårdsplan, en kommunal grönstrukturplan och en inventering av vilka grönområden som är viktiga för förskolor och skolor. Men så har i allt väsentligt inte gjorts/prioriterats. Inte heller har ställningstaganden om skydd för olika typer av grönområden kommit till stånd. Mot bakgrund av det tycks dessa och liknande frågor ha en låg prioritet inom Köpings kommun. Det är olyckligt för Köpings utveckling om de gröna frågorna inte hanteras på ett mer seriöst och strukturerat sätt, vilket ger värde för stadens attraktionskraft och utveckling.

HOF påpekade i samrådsyttrandet att grönstruktur i förslaget till FÖP anges som ett önskemål, till skillnad från de behov som utgör grunden för bostadsbebyggelse, verksamhetsområden med mera. Kommunen uppger att detta har formulerats om. Detta har dock inte gjorts överallt och att endast ändra formuleringen och inte *hur frågorna i praktiken hanteras* ändrar ju inte hur kommunen väljer att se på

dessa frågor. Avsaknaden av bra planeringsunderlag angående biologisk mångfald och sambanden mellan ett rikt växt- och djurliv och dess värden för andra perspektiv som fritid/rekreation, rika naturupplevelser, hälsa, naturundervisning/-lek och sociala värden, gör att särskilda insatser med särskild kompetens kring dessa frågor behöver medverka och ges plats i planeringen för att dessa frågor betydelse för en god samhällsutveckling inte ska bortses från eller värderas lågt i förhållande till aktuell forskning och vetenskap. Grönstruktur, biologisk mångfald med mera, kan ju av vissa uppfattas som i huvudsak ett potentiellt hinder för önskvärd exploatering med t.ex. bostäder. HOF vill förtydliga att man i dialog med lokalföreningar kan få hjälp i att se dessa frågor på annat sätt än hinder, t.ex. att få syn på vad som kan framföras som och göra Köping till något attraktivt att resa eller flytta till.

I ÖP 2012 finns bra skrivningar/ställningstaganden kring många av de gröna frågorna, men ytterst lite har fått genomslag/genomförts och i förslaget till FÖP försvinner nu många av dessa utan att ha genomförts. Det är dock positivt att det tagits fram en grönstrukturkartering/-strategi (Rapporten är framtagen av Ecogain, inte Ecograin som det står på flera ställen i materialet). I FÖPen finns också en hel del bra skrivningar/ställningstaganden. Det är viktigt att kommunen hittar former för att följa upp och verkligen arbeta med frågorna i enlighet med dessa skrivningar/ställningstaganden, så att de brister som nu uppmärksammats vid arbetet med FÖPen inte ska fortsätta. HOF ser det som viktigt att det man skriver om verkligen leder till genomföranden och/eller konkreta utredningar och handlingsplaner.

Skötsel och skydd av natur

HOF har genom åren ibland haft möten och dialog med tekniska kontoret (VME) angående kommunens skötsel av grönområden. HOFs synpunkter har ofta gällt att föreningen anser att kommunens grönområden generellt "städas" genom röjningar och gallringar och att grönområdena mer och mer liknar "parker" med högstammiga träd, men med avsaknad av variation och mångfald till gagn för ett rikt växt och djurliv och en rikedom på upplevelser. HOF anser att detta behöver förändras genom praktisk handling! I FÖPen finns flera bra skrivningar/ställningstaganden kring grönstrukturen, men de behöver konkretiseras/förtydligas och följas upp (se nedan). HOF anser att kommunens ekologiska expertis vid samhällsbyggnadsförvaltningen/utomstående expertis måste få ett tydligt medansvar för hur ekologiska värden tillåts påverka skötseln av grönområden och att samhällsbyggnadsförvaltningen (markenheten) får huvudansvaret för skötselplaner/skötseln i de områden med högst naturvärden. Sakligt beskrivande information om varför olika områden sköts på det ena eller andra sättet, eller varför områden kan tyckas "ostädade"/"misskött", är viktigt och HOFs bestämda uppfattning och erfarenhet är att gemene man mycket lätt tar till sig sådan information. Ett talande exempel på detta är Strängnäs kommun som beslutat att inte klippa stora gräsytor utan låta dessa växa upp till mer änglika ytor till förmån för insektsliv och annan biologisk mångfald, som samtidigt besparar kostnaden för klippandet. Några enkla skyltar med information om detta ger utöver ökad biologisk mångfald och minskade kostnader för kommunen även en positiv syn på kommunen från innevånarna.

I FÖPen "Ställningstaganden Fritid" sägs bland annat

- *Köpings olika tätortsnära skogar ska skötas och utvecklas med lite olika inriktning. Det gör att både den som exempelvis önskar gles och "städad" skog med tillgängliga promenadstigar och rastplatser och den som önskar ströva eller orientera i vild orörd skog ska kunna hitta områden som passar.*
- *Skogsbruket på kommunägd mark ska utföras med hänsyn till biologiska och rekreativa värden och inte med hänsyn till virkesproduktion.*

- *Nära bostäder, vid entrépunkter, längs större stigar och kring besöksmål sköts skogen på ett sådant sätt som gynnar människors rekreation och lek. Där de högsta naturvärden finns och i övriga delar av skogarna sköts skogen på ett sådant sätt som gynnar biologisk mångfald.*
- *Skötselplaner ska tas fram för de olika tätortsnära skogarna som följer ovanstående principer.*

HOF anser att dessa ställningstaganden känns bra och riktiga och ser det som viktigt att detta verkställs.

I FÖPen "Ställningstaganden Stadens parker" sägs bland annat

- *Även små parker är viktiga pusselbitar i tätortens grönstruktur och offentliga rum.*
- *Variationsrika gröna strukturer, vilda zoner och lågintensiv skötsel på utvalda parkytor kan i högre grad än idag öka biologisk mångfald och stärka ekologiska spridningssamband. Stadens parker behöver i högre grad än idag innehålla mat och husrum för parkernas invånare: hålträd, holkar, insektshotell, rishögar, småvatten, buskar och träd som blommar vid olika tider och ger mat hela säsongen.*
- *Ytor bör planeras för flera ekosystemtjänster. Exempelvis kan en dagvattendamm för fördröjning av regnvatten också gestaltas som en del i en rekreativ parkmiljö och förses med växtlighet som gynnar biologisk mångfald.*
- *Ett parkprogram ska tas fram där dessa frågor fördjupas. Parkprogrammet som tas fram bör utreda parkernas brister och behov för att stärka tätortens grönstrukturer med alla de funktioner som parkerna skapar, för social- och ekologisk hållbarhet i hela tätorten.*

HOF anser att dessa ställningstaganden i FÖPen känns bra och riktiga.

I FÖPen "Ställningstaganden Viljeinriktning och övergripande strategier" sägs

- *Grönstrukturen i Köpings tätort ska präglas av å-stråket genom staden och närheten till lättillgängliga närrekreationsskogar.*
- *Vi ska sköta och utveckla de naturområden och parker som redan finns för att höja deras ekologiska och sociala värden.*
- *Vi vill att fler invånare ska använda Köpings parker och naturområden för rekreation, motion och lek. Därför ska vi utveckla befintliga parker och naturområden så att de blir mer tillgängliga och attraktiva.*
- *Störst insatser ska läggas i de delar av grönstrukturen som finns nära områden där många människor bor.*
- *Den biologiska mångfalden måste värnas. Detta sker främst genom att utvalda delar av våra grönområden sköts på det sätt som gynnar naturvärdena mest, att vi ökar pollinerande insekters möjligheter att leva i stadsmiljön och att vi bevarar och utvecklar gröna stråk.*

HOF anser att dessa ställningstaganden i FÖPen känns bra och riktiga, men då alla grönstrukturer inom FÖPen finns nära områden där många människor bor kräver de, på olika sätt, stora insatser för tillgänglighet och information. Det näst sista ställningstagandet kan därför enligt HOF tas bort. Vidare så betonar HOF att det är viktigt att inte enbart tala om dessa delar, utan att faktiskt efterleva det som skrivs. Ser vi bakåt i tiden så konstaterar vi att vid Krillan-området togs först bort det enorma

hasselbeståndet som fanns där och efter detta frågades föreningar hur man kan öka den biologiska mångfalden. Detta är ett exempel på hur man gör fel saker och i fel ordning, genom att göra direkt emot vad man skriver. Man ökar sällan den biologiska mångfalden genom att ta bort buskskikt, hålla gräsytor kortklippta, röja skogsområden så enbart grova högstammiga träd lämnas kvar, eller tar bort buskar och växtlighet närmast vattendrag. Det är alltså viktigt att **först** fråga ekologiskt sakkunniga (exempelvis lokalföreningar inom "grönområdet" och kommunekolog) och sedan genomföra åtgärden och då **följa de direktiv man fått** från sakkunniga. Om så inte görs så blir uttrycket "öka biologisk mångfald" enbart ord på papper, vilket inte gör praktisk nytta.

I FÖPen "Ställningstaganden Tätortsnära skogar" sägs

- *De tätortsnära skogarna ska göras tillgängliga och attraktiva för fler invånare genom välkomnande entréer, skyltade stigar och målpunkter så som grillplatser eller naturlek.*
- *Köpings olika tätortsnära skogar ska skötas och utvecklas med lite olika inriktning. Det gör att både den som exempelvis önskar gles och "städad" skog med tillgängliga promenadstigar och rastplatser och den som önskar ströva eller orientera i vild orörd skog ska kunna hitta områden som passar. Se beskrivning till områdena i kartan.*
- *Separering av stigar för cykel, promenad och ridning ska eftersträvas i tätortsnära skogar med många besökare.*
- *Skogsbruket på kommunägd mark ska utföras med hänsyn till biologiska och rekreativa värden och inte med hänsyn till virkesproduktion.*
- *Nära bostäder, vid entrépunkter, längs större stigar och kring besöksmål sköts skogen på ett sådant sätt som gynnar människors rekreation och lek. Där de högsta naturvärden finns och i övriga delar av skogarna sköts skogen på ett sådant sätt som gynnar biologisk mångfald.*
- *Skötselplaner ska tas fram för de olika tätortsnära skogarna som följer ovanstående principer.*

HOF anser att dessa ställningstaganden i FÖPen känns bra och riktiga och poängterar vikten av att innan åtgärder genomförs eller beslut därom fattas, samråda med ekologisk expertis, exempelvis lokalföreningar inom "grönområdet" och kommunekolog.

I FÖPen "Ställningstaganden Gröna stråk" sägs

- *Vi vill bevara och utveckla gröna stråk till ett sammanhängande nätverk.*
- *Nya gröna kopplingar ska skapas där sådana är biologiskt motiverade, exempelvis för att motverka barriäreffekter.*
- *De gröna stråken ska möjliggöra rekreation och stimulera människor att gå och cykla till olika målpunkter. De gröna stråken ska även fungera som spridningsvägar för djur och växter.*
- *Fler gröna stråk kan utvecklas för att skapa promenadslingsor på ett par kilometer, och som hjälp för att hitta ut till naturområdena.*
- *På många platser finns tänkta passager förbi privat kvartersmark och ut i naturen från en gata eller gång- och cykelväg. Kommunen ska värna allmänhetens tillgång till grönområdena genom att motverka spontant privatiserade ytor eller vildväxande grönska som på många platser hindrar tillgängligheten.*

HOF anser att dessa ställningstaganden i FÖPen känns bra och riktiga.

I FÖPen "Å-stråket" och "Ställningstaganden Å-stråket" sägs

- *De båda åarna Kölstaån och Valstaån som rinner samman till Köpingsån som mynnar i Mälaren har en stor betydelse för Köpings grönstruktur. De många småparkerna längs vattnet utgör redan idag en viktig spridningskorridor för arter och ett populärt promenadstråk. Stråket kan på många sätt förstärkas och utvecklas för att bli en central grön kil genom staden.*
- *Kommunen ska bedriva ett långsiktigt arbete för att utveckla å-stråket, hela vägen från odlingslottsområdet till Köpingsviken. Ett separat utvecklingsprogram bör tas fram.*
- *Valstaån, Kölstaån och Köpingsån genom staden är betydelsefulla grönstråk där marken längs ån i högsta möjliga grad ska säkras för allmänhetens rekreation och möjlighet att röra sig längs ån.*
- *Där det är möjligt ska ån lämnas plats att kunna meandra på naturtroget sätt.*
- *Promenadstråket längs Kölstaån förlängs norrut till odlingslottsområdet och promenadväg längs Valstaån förlängs norrut till Ringvägen.*
- *De stora klippta gräsytor som omger ån från Kråkbacken och upp till odlingslottsområdet bör utvecklas för en större variation, exempelvis med planteringar, trädjungar, ängsblommor och mindre vattenspeglar. Grönskan längs ån har här mer naturlig karaktär.*
- *Promenadstråket längs Köpingsåns strand förlängs till Norska hagar. Anlagda ytor övergår i naturlig vegetation och enklare stig ju längre ut man når. Om markförhållanden och markägarfrågor visar det möjligt kan stråket förlängas med en enklare stig till Lindöberget.*

HOF anser att dessa ställningstaganden i FÖPen känns bra och riktiga. HOF anser att kommunen bör lägga till att åarna i sig har en stor betydelse för Köpings "blå" struktur och att åarna har en stor betydelse som spridningsvägar för arter och är en viktig del i promenadstråket och i ställningstagandena tydliggöra att även vattnet ska ingå i det separata utvecklingsprogram som ska tas fram. HOF tillägger att de ovan nämnda "stora klippta gräsytor" som finns, med fördel kan göras till ängar utifrån målet att öka den biologiska mångfalden. Detta medför samtidigt en besparing för kommunen genom att man inte behöver klippa ytorna mer än i kanterna i direkt anslutning till anlagda gång/cykelvägar. HOF tillägger också att det längs vattnet, närmast vattnet är viktigt att ha kvar buskar och annan växtlighet för att bevara den biologiska mångfalden. Att röja bort sådant i syfte att "det ser fint ut att se vattenspegeln" går direkt emot idén med ökad biologisk mångfald. Sådana röjningar kan göras på ett fåtal enstaka platser där t.ex. en rastbänk kan placeras.

Sammanfattning för "skötsel och skydd av natur"

HOF anser att kommunen behöver följa upp och säkerställa att ovan beskrivna ställningstaganden med mera, blir det sätt på vilket kommunen verkligen arbetar med grönområden.

HOF anser att skötseln av grönområden i tätorten idag inte bedrivs i enlighet med de ställningstaganden som finns kring detta i ställningstagandena ovan, och anser att det är angeläget att skötseln snarast anpassas till dessa. Det är därför viktigt att parkprogram/skötselplaner snarast tas fram och fastställs. I avvaktan på dessa föreslår HOF att VME åläggs att i god tid innan olika skötselåtgärder vidtas samråda med samhällsbyggnadsförvaltningen som med egen kompetens **och extern ekologisk expertis** ska ha starkt inflytande på skötselåtgärderna, samt att dessa verkligen efterföljs.

HOF konstaterar också att i sitt samrådsyttrande framför länsstyrelsen bl.a. följande:

- *Det är dock viktigt att vara medveten om att åtgärder för friluftslivet inte alltid är positiva för den biologiska mångfalden eller ekosystemtjänster. Exempelvis kan värdena för olika organismer tas bort vid större röjningar av vegetation i syfte att skapa trygghet eller tillgänglighet.*
- *För att inte försvåra spridningen av arter är det viktigt att de gröna stråken hänger ihop och att områden inte blir för parklika.*

HOF delar länsstyrelsens uppfattning och uppfattar kommunens kommentar som att man är medveten om detta. Detta behöver synas i de faktiska ageranden kommunen genomför vid olika röjningsarbeten och inte enbart stå skrivet.

Generella synpunkter/frågor

I HOFs samrådsyttrande framfördes följande punkter;

- *Det är många områden där förtätning/utbyggnad tar i anspråk områden upptagna som viktiga i grönstrukturkarteringen. HOF ser inte att ens de mycket viktiga grönområdena får något långsiktigt skydd för framtiden. En översiktsplan har inte lång hållbarhet (ska vara aktuell), är inte juridiskt bindande och kan frångås.*

HOFs synpunkter kvarstår.

- *Grönstruktur anges som önskemål, till skillnad från de behov som utgör grunden för bostadsbebyggelse, verksamhetsområden.*

HOF ser att kommunen ändrat texten på de flesta ställen. Det är bra. Att bara ändra texten som genomgående beskrev grönstrukturen som önskemål ändrar inte på HOFs uppfattning att det är i huvudsak som önskemål som grönområdena de facto har hanterats i FÖPen vid hanteringen av tätortens framtida markanvändning. Här har kommunen ett stort arbete att utföra för att de gröna frågornas viktiga betydelse för Köpingsborna och Köping som bostadsort ska uppmärksammas, säkerställas och utvecklas. HOF hoppas att Köpings politiker tillser att detta görs.

- *I bilagan "Planeringsunderlag" sammanfattar och hänvisar kommunen till relevant planeringsunderlag som har använts vid framtagandet av FÖP. Det saknas lokala mål och handlingsprogram inom flera områden inom miljö/natur och hållbar utveckling som skulle kunna utgöra viktiga planeringsunderlag. Utvärderingar med mera, utifrån mål och ställningstaganden i ÖP 2012 saknas också. Avsaknaden av utredningar och kommunala mål och strategier på en mer detaljerad lokal nivå gör att påverkan och konsekvenser, eller i vart fall bedömningarna av dessa, blir mer schabloniserade. För Köpings del hade det varit bra om sådana arbeten hade kommit längre utifrån vad som sägs i Översiktsplanen 2012. Alltså, man borde tydligare värderat och följt upp ställningstaganden i ÖP 2012.*

HOFs synpunkter kvarstår.

- *Köpings kommun borde snarast ta fram planer och tydliga utvärderingsbara mål för*

grönstrukturen, både för tätorten och kommunen i övrigt. Den bör också omfatta kommunens sjöar och vattendrag.

HOFs synpunkter kvarstår.

- *Malmöområdet ligger inte inom det avgränsade området för FÖP:en. Dock ingår ett utpekad grönt stråk längs Köpingsviken ner mot Malmö. Malmö är tätortsnära och i direkt anslutning till Köpingsviken. HOF anser att området bör vara med i FÖP:en. Det har tidigare tagits fram en utvecklingsplan för Malmö som bör vara ett bra underlag för att inkludera Malmöområdet i FÖP:en.*

Kommunen har kommenterat detta med att Malmö ligger utanför FÖPen, vilken följer SCB:s tätortsavgränsning, och att Malmö kommer med i den kommunövergripande översiktsplanen. HOFs synpunkter kvarstår. Malmösidan/Köpingsviken är ur naturvärdessynpunkt, rekreationssynpunkt, boende, kommunikationer med mera, starkt kopplad till tätorten och dess Mälarnära områden. Området borde därför finnas med i FÖPen. Det är upp till kommunen att göra den avgränsning man anser lämplig.

- *HOF saknar en närmare beskrivning av konsekvenser för vad som i FÖP:en kallas viktiga "småområden" för bland annat förskola och skola, liksom för äldreboenden, detta utifrån både närhet till förskolor/skolor samt kvalitet på dessa områden.*

HOFs synpunkter kvarstår.

- *Det är bra att kommunen anger behov av att det ska vara en variation i typen av grönområden. Grönområden behöver långsiktigt fastställda utvärderbara mål och skötselplaner. Det går inte att kommunen, med tanke på t.ex. omsättning av tjänstemän, går in och gör röjning eller gallring vartannat år, vart femte år eller vart 30:e år utifrån egna tankar och värderingar. Det krävs en målinriktad långsiktighet i att värna och utveckla existerande och nya fina grönområden. HOF uppfattar att FÖP:en beskriver en sådan inriktning med hållbara skötselplaner.*

HOFs synpunkter kvarstår.

- **Kap 1 (Om översiktsplanen):** *"Tematisk avgränsning: Fördjupningen av översiktsplanen handlar främst om en revidering av föreslagen markanvändning i tätorten, där ställningstaganden för bebyggelse, bostäder, näringsliv, fritid, grönstruktur och trafik har förtydligats i varsitt kapitel. När kartan för tätorten har utformats har en lång rad hänsyn tagits och tematiska underlag använts, vilka beskrivs i bilagan Planeringsunderlag. Kapitel med kommunala ställningstaganden för dessa teman ingår dock inte i denna fördjupning utan återfinns i den gällande och i kommande kommunomfattande översiktsplan. Exempel på sådana teman är regionala kommunikationer, mellankommunala frågor, areella näringar, teknisk försörjning, naturvård, klimatanpassning samt risker så som radon, översvämning, förorenad mark med mera."*
..."Fördjupningen av översiktsplanen för Köping tätort kommer att ersätta gällande mark- och vattenanvändning som pekas ut för området Köpings tätort i "Köping i framtiden" översiktsplan för Köpings kommun, antagen 24 september 2012. De generella målsättningar och ställningstaganden för olika tematiska frågor som finns i den kommunövergripande översiktsplanen gäller fortfarande. Om den kommunövergripande översiktsplanen och fördjupningen av översiktsplanen upplevs motsägelsefulla, är det den nyare fördjupningen av

översiktsplanen som gäller. "...Andra kommunala dokument så som planprogram och policydokument har använts som planeringsunderlag vid framtagandet av översiktsplanen och är oftast mer detaljerade inom sitt tematiska område. Om denna fördjupning av översiktsplanen och ett sådant dokument skulle stå i konflikt med varandra när det gäller markanvändning, är det översiktsplanen som gäller." HOF undrar vad som menas med detta? Det är otydligt. Det försvårar möjligheterna att förstå hur det tänks för framtiden avseende frågor inom de områden som HOF har fokus på. Bland annat kapitlet "Naturvård" i ÖP 2012 innehåller många frågor som i högsta grad berör Köpings tätort. Ett kapitel om "Grönstruktur" finns i förslaget till FÖP:en för Köpings tätort. HOF undrar; gäller ställningstagandena i ÖP 2012 avseende naturvård, eller gäller inte dessa?

HOF har inte kunnat se att kommunen kommenterat eller förtydligat detta. Föreningens synpunkter kvarstår.

- **Kap 3 (Köpings bebyggelse):** "Utbyggnadsriktningar: Köpingsvikens stränder ska utvecklas och tillgängliggöras för invånarna. Inga fler industrier eller verksamheter ska etableras öster om Sjtullen på södra sidan av Köpingsviken och inte heller längs Köpingsvikens norra strand öster om nuvarande Tibnor. Inga nya störande verksamheter bör heller etableras i Hushagen (i området kring kvarteret Ögir och Mariakajen)." HOF har svårt att tolka syftet med denna beskrivning och hur planförfattaren tänker. Texten behöver förtydligas. HOF delar inriktningen och värdet av att "Köpingsvikens stränder ska utvecklas och tillgängliggöras för invånarna". Det innebär i högsta grad att värna och utveckla de kvaliteter och höga värden som finns både på Norsasidan och Malmösidan för kommuninvånare och besökare. Det är en stor tillgång för Köping som bostadsort att ha denna närhet till Mälaren och det är viktigt att detta kan utvecklas. Det står inget om att det inte ska göras nya bostadsområden mot Köpingsviken. Bygg tätorten med de kvaliteter och möjligheter det innebär att ha närheten till Mälaren - Bebygg inte kommunens begränsade tätortsnära områden vid Mälaren med vare sig verksamheter eller bostäder. Gör dom tillgängliga för alla. HOF hoppas och antar att det är så kommunen avser. Förtydliga detta!

HOF ser att det nu finns inskrivet en rad om större inslag av bostäder och rekreation längs Köpingsviken! Men det har inte kommenterats särskilt. Det tillägg som gjorts är tyvärr inte det HOF antog vid samrådsyttrandet. HOFs synpunkter kvarstår om att inte bebygga kommunens begränsade tätortsnära områden vid Mälaren/Köpingsviken med vare sig verksamheter eller bostäder utan göra dom attraktiva och tillgängliga för alla. Till gagn för Köpings attraktionskraft och utveckling.

- **Kap 3 (Köpings bebyggelse):** Dagvatten och översvämningsrisk: HOF föreslår att kommunen tittar på det naturligt översvämningsbenägna området norr om vägen mot Munktorp, Norsabäcken. Även om det ligger strax utanför den gjorda avgränsningen för FÖP:en så påverkas den av dagvatten från Köpings tätort. En lämplig markanvändning kan vara att utveckla det till en våtmark, med stora värden för hanteringen av tätortens dagvatten, rekreation, biologisk mångfald och reduktion av näringsämnen till Köpingsån/Köpingsviken. Inte minst eftersom detta ligger i tätortens framtida utbyggnadsriktning.

Kommunen har kommenterat att det ligger utanför FÖPens avgränsning. Med hänsyn till den

starka påverkan tätortens dagvatten har på Norsabäcken kvarstår HOFs förslag.

- **Kap 6 (Skola och offentlig service):** Är det kartlagt vilka grönområden som är viktigast för olika förskolor och skolor? Detta bör annars tillföras i arbetet med FÖP:en. Viktigt att ett bra arbete med grönstrukturen och dess kvaliteter kan bibehålls och utvecklas med tanke på värdet för undervisningen, t ex för att innehålla ett rikt växt- och djurliv och intressant natur. HOF anser att det bör läggas till vilket stort värde för naturundervisning som tillgången till Norsa hagar ger, och som kan och bör utvecklas.

HOF har noterat att det i ÖP 2012 står att det ska kartläggas vilka grönområden som är viktiga för förskolor och skolor. Enligt kommunens kommentarer har detta inte gjorts, men att det i verksamheten finns kunskap om detta. Det går inte att se hur detta hanterats i arbetet med FÖPen. HOFs synpunkter kvarstår.

- **Kap 7 (Fritid):** Åstråket-Ställningstagande att kommunen ska bedriva ett långsiktigt arbete för att utveckla åstråket hela vägen från odlingslotterna till Köpingsviken ... HOF anser att det är lämpligt att ett separat utvecklingsprogram tas fram. Det är viktigt att ekologisk kompetens medverkar i detta. Glöm inte bort vattnet i sammanhanget! Sammanhängande grönska med uthäng/skuggning är viktigt för djurlivet både på land och i vattnet och även för möjligheten till rika upplevelser. Buskar och annan låg växtlighet längs ån bör alltså bevaras istället för att röjas bort i syfte att skapa "fri sikt till vattnet". Dammbron är ett vandringshinder för fisk som bör åtgärdas. Det finns en utredning kring detta. Från Mariakajen föreslår HOF, i enlighet med vad som anges i ÖP 2012 (se nedan), att det inte endast blir ett promenadstråk längs Köpingsviken utan även cykelmöjligheter. I framtiden bör leden få en fortsättning genom Norsa hagar och vidare ut mot Lindöberget. Även här bör buskar och annan låg växtlighet bevaras.

HOFs synpunkter kvarstår. Det tillagda gröna stråket som skissats på genom Norsa hagar är olyckligt markerat på kartan genom just Norsa hagar. Sträckningen bör skissas i enlighet med förslaget i ÖP 2012 och sedan vidare på vallen ut mot Lindöberget.

- **Kap 8 (Grönstruktur):** "När grönstrukturens värden har vägts mot andra samhällsintressen har dock vissa grönområden tagits i anspråk för bebyggelse och infrastruktur. Dessa intresseavvägningar redovisas i kapitel miljökonsekvenser. MKB: 7.5.1." Det uppges att i arbetet med FÖP för Köpings tätort har denna kartläggning och strategi ("Grönstruktur i Köpingskartläggning och strategi ur ett ekosystemperspektiv") utgjort "önskekartan" för grönstrukturen vid den nya planläggningen. Vad menas? "Önskekarta" känns inte som en adekvat/professionell värdering av grönstrukturens värden och ekologiskt hållbar utveckling. Ju fler områden som tas i anspråk ju viktigare med tydliga ställningstaganden och tydligt målstyrda skydd för kvarvarande grönstruktur.

Vissa justeringar har gjorts i texten men HOFs synpunkter kvarstår.

HOF anser att kommunens skrivningar kring förtätning av tätorten är tveksamma med hänsyn till kommunens långsiktiga utveckling och attraktionskraft som boendeort. HOF anser att kommunen behöver analysera och diskutera dessa frågor grundligt, nyanserat och med inspiration från flera intressen, på den politiska nivån och utifrån forskning och vetenskap. HOF menar att kortsiktiga

överbägganden kan motverka de fördelar Köping har i sina boendemiljöer/-strukturer.

HOF förtydligar nu att i viljan att göra Köping attraktivt genom att bebygga många olika platser kan man se en reell risk att man "bygger bort" det som är, eller kan göras till, Köpings faktiska attraktionskraft, så som fina stadsnära naturområden, skogar och promenadstråk. Bebyggs eller överkas dessa så finns de inte kvar, även om det görs steg för steg och så att säga "gradvis försvinner".

HOF saknar en redovisning av hur kommunen inom ramen för FÖPen hanterat naturområden som finns i länets Naturvårdsplan 2020.

Grönstrukturkarteringen/-strategin bör göras lätt tillgänglig på kommunens hemsida.

Karlbergsskogen

I HOFs samrådsyttrande framfördes följande punkter;

- *Järnvägssträckningen får enligt HOF:s uppfattning mycket stora negativa miljökonsekvenser för vad vi anser vara ett mycket högt värderat grönområde/rekreatjonsområde. Detta till skillnad mot MKB:ns sammanfattning av miljökonsekvenserna i Tabell 9, där det uppges liten negativ konsekvens i förhållande till nollalternativet och måttlig negativ konsekvens för ekosystemtjänster. Det finns också stora osäkerheter i konsekvenser för grundvattnet i området och därmed konsekvenser för växtligheten i skogen. Hela paketet med Järnvägen och stationsområdet bör närmare utredas och värderas innan alla övriga alternativ förkastas.*

Den reserverade sträckningen för järnvägen i Karlbergsskogen, tätortens viktigaste grönområde tillsammans med Norska hagar, måste bedömas kunna få stor negativ effekt. Värdet på Karlbergsskogen utifrån en mängd olika aspekter (mycket höga naturvärden med t.ex. varierande miljöer av uppvuxen blandskog, tillgång till död ved, god stratifiering, rekreatjonsområde, stadsnära beläget etc.) är mycket högt. Detta gör området i högsta grad kvalitativt kvalificerat för naturreservatsbildning. I dagsläget har vi inga kommunala naturreservat i kommunen, trots att goda kandidater inte saknas. Hela projektet med sträckningen av järnvägen och stationsläget borde konsekvensutredas och alternativ sträckning finnas kvar i planeringen innan sträckningen fastläggs.

Vid en jämförelse mellan ett nytt järnvägsstråk och befintlig sträckning kommer HOF fram till att tidsvinsten förbi Köping, troligen är mycket ringa i förhållande till de mycket stora konsekvenser detta kan få för Köpings värdefullaste grönområde. En påtaglig risk för stor grundvattensänkning och följdkonsekvenser för både fältskikt och träd i skogen är inte heller klarlagd.

HOF konstaterar att kommunen i granskningskedet har gjort vissa revideringar i text och tabell, men kommer fortfarande fram till bedömningen att genomförande av FÖPen har en positiv konsekvens jämfört med nollalternativet. Av tabellen framgår nu att "Järnvägsreservatet" får en "Stor negativ konsekvens" lokalt och en "Positiv konsekvens" regionalt/nationellt. Den nya beskrivningen av stor negativ konsekvens lokalt av sträckningen genom Karlbergsskogen stämmer bättre med HOFs bedömning. Det uppges också att förslaget till FÖP sammantaget förväntas ge en positiv konsekvens för ekosystemtjänster. HOF förstår inte detta när det i tabellen uppges "Måttligt negativ konsekvens" (Se mer under Miljökonsekvensbeskrivningen nedan). HOFs synpunkter som framfördes i samrådskedet kvarstår.

HOF har översiktligt räknat på att tidsvinsten vid en passage är mindre än två minuter om tågen inte stannar och antagligen mindre om tåget ska stanna. HOF undrar om detta kan vara korrekt? Vidare undrar HOF om sådan beräkning har gjorts och om resultatet av denna beräkning i så fall har vägts in i förhållande till de många konkreta och potentiella negativa miljöpåverkningar detta medför.

- *HOF saknar i FÖP:en det gröna stråket från Macksta ner mot Norsaoområdet som finns i ÖP 2012. Naturstråk RS:1. HOF noterar att kommunen nu markerat ett sådant stråk.*
- *HOF anser att man kan kompensera för nya verksamhetsytan vid värmeverket genom att ta in gamla deponin och skapa ett grönt stråk (Karlbergsskogen-deponin-Norsa gravfält-Norsa hagar.*

HOF noterar att kommunen lagt till deponin till grönområdet, men HOF kan inte se att fortsättningen från deponin/Macksta fram till Norsa gravfält finns inlagt som grönområde. HOF antar att detaljplaneringen för stråket kommer i ett senare skede.

Norsa hagar

I HOFs samrådsyttrande framfördes följande;

- *Som ett av tätortens och kommunens viktigaste områden för rekreation, utflykter, rika naturupplevelser med mera, är det mycket angeläget att Norsa hagar får ett långsiktigt skydd som naturreservat. Detta bör fastställas i en långsiktig skötselplan för mål och utveckling. Det finns, i linje med vad som anges som ställningstagande i ÖP 2012, ett tidigare samråd kring bildande av naturreservat. Detta med förslag till avgränsning som bör utgöra underlag vid en naturreservatsbildning. Avgränsningen av Norsa hagar bör göras enligt tidigare förslag till naturreservat. Nu har området norr om Sjöhagsvägen med höga naturvärden och fina möjligheter för ovannämnda gröna stråk, samt variation av områden, inte kommit med. Som en del i arbetet med naturreservatet togs det fram ett förslag till ändring av den detaljplan som gränsar till Norsa hagar i väster ("oljehamnen"). Där ingick att göra en vändslinga för tunga fordon direkt väster om Norsabäcken. Materialet var färdigt och det togs också ett beslut om formellt samråd kring ändringen av detaljplanen.*

Naturområdet Norsa hagar har nu justerats norrut, men inte riktigt i enlighet med det förslag som togs fram i kommunens miljöberedning och som varit utsänt på samråd. HOF ser dock positivt på justeringen och förutsätter att avgränsningen ses över i detalj i samband med naturreservatsbildningen. I området norr om Sjöhagsvägen har det nyligen gjorts röjningar/gallringar som tyvärr inte är i linje med det tidigare arbetet som gjordes med skötselplan för ett blivande naturreservat. HOF föreslår att ansvaret för skötseln av området norr om Sjöhagsvägen snarast förs över till samhällsbyggnadsförvaltningen, i likhet med vad som gäller för naturområdet söder om Sjöhagsvägen.

- *I FÖP:en nämns att se över möjligheten till vattenkontakt till Köpingsviken. Förutsättningarna för denna direkta vattenkontakt är fina längs stråket från Mariakajen och ut mot Tibnor. Vid våtmarken fås kontakt med vattnet och även Köpingsviken från den utsiktsskulle som finns anlagd i området. Med hänsyn till det rika fågellivet i och kring våtmarken, och för att detta ska kunna upplevas av alla, är det viktigt att häckande och rastande fåglar inte störs under tidig vårsommar-sen höst. HOF ser, vilket tidigare framförts, gärna att Norsa hagar i en framtid kan*

sammankopplas med det längre ut liggande naturreservatet Lindöberget, genom anläggande av en gångstig/cykelstig/-väg längs med Köpingsviken. Detta skulle då också ge fina förutsättningar för en mer nära kontakt med Köpingsviken.

I FÖPen görs skrivningar om områdets framtida skötsel, anläggande av stigar m m. Dessa tycks vara enskilda och lösryckta tjänstemannatyckanden. HOF anser att dessa bör rensas bort från FÖPen. Områdets skötsel och utveckling ska, som ovan sagts, läggas fast i mål och skötselplaner med hjälp av erforderlig kompetens i samband med att området blir naturreservat. Köpings kommun har vid anläggandet/restaureringen av Norsa hagar, sedan slutet av 1990-talet, på ett mycket bra sätt arbetat med att värna och utveckla de höga natur- och kulturmiljövärden som finns i området. Och med en tydlig inriktning att dessa värden förstärker varandra och ska göras tillgängliga för Köpingsborna, skolor och andra besökande. HOF anser att detta arbete ska värnas och utvecklas. HOF har genomgående varit involverade och på olika sätt medverkat i kommunens arbete. Med en god planering och skötsel finns det utrymme för många fler att hitta ner till området och kunna ta del av både biologisk mångfald och fina kulturmiljöer runt torpen.

- *I ÖP 2012 gjordes bl.a. ställningstagandet att Norsa hagar skulle utredas som naturreservat. Norsa hagar har utretts som naturreservat sedan dess. Med ledning av kommunens miljöberedning. Ett förslag till naturreservat var också utsänt på samråd med de som kunde tänkas vara berörda. Som HOF uppfattade det rådde stor politisk enighet kring bildande av ett naturreservat. Ett förslag till ändring av angränsande detaljplan, med syfte att få till en vändslinga för tunga fordon direkt väster om Norsabäcken, togs också fram och beslut togs om formellt samråd. Även i denna del uppfattade HOF att det var bred enighet. Samrådet blev dock inte fullföljt. Såvitt HOF uppfattat lades processen på is med hänvisning till planerade arbeten med muddringen av Köpings hamn och utbyggnaden av va-ledning från Norsaoområdet ut till områdena längs Mälarens norra strand. Båda projekten har erhållit erforderliga tillstånd för genomförande och muddringen är snart klar. Det är hög tid att kommunen nu går vidare och säkerställer Norsa hagar som ett tätortsnära natur-/rekreationsområde med mycket höga värden i form av naturreservatsbildning. HOF noterar med glädje att området är mycket populärt utflyktsmål för köpingsborna och detta har inte minst noterats under pandemin.*

Kommunen skriver som ställningstagande i FÖPen "För- och nackdelar med en eventuell naturreservatsbildning vid Norsa hagar ska utredas. Stor hänsyn ska tas till stadens framtida utvecklingsmöjligheter så att dessa inte begränsas". Utifrån värdet för Köping idag och för Köpings utveckling anser HOF att området inte ska ses som ett möjligt hinder utan formuleringen i ställningstagandet bör vändas på typ: Området Norsa hagar är med sitt tätortsnära läge och sina mycket höga kvaliteter viktigt för kommunens utveckling och attraktionskraft och ska tryggas för framtiden genom naturreservatsbildning. Stor vikt ska läggas vid att naturreservatet får en lämplig avgränsning, bra skötsel föreskrifter med mera för att ta tillvara dess värden och utvecklingsmöjligheter på bästa sätt. Åtgärder ska undvikas i närområdet som kan påverka områdets kvaliteter och möjlighet att bevaras och utvecklas.

HOF anser att mycket arbete kring ett naturreservat redan är gjort, men förstår att en uppdatering behöver göras. Inte minst av reservatsföreskrifter och skötselplaner. HOF anser att Köpings politiker behöver tillse att denna fråga lyfts i kommunens planplaneringar/-prioriteringar. Förslaget till naturreservat ligger helt på kommunägd mark. Vid samhällsbyggnadsförvaltningen finns också kommunens ekolog och miljöstrateg, vilka bör vara viktiga resurser i arbetet med naturreservatet.

Miljökonsekvensbeskrivningen

HOF noterar att miljökonsekvensbeskrivningen (MKB:n) gjorts i samarbete med konsult, men också att många handläggare från kommunen medverkat i skrivningen/redigering av rapporten. Som HOF uppfattat det är det också kommunen som gjort revideringarna efter samrådsskedet. Det hade enligt HOFs uppfattning varit bättre om det kunnat framgå vad en "utomstående" kompetens gjort för bedömningar och vad som kommunen i den slutliga versionen har bedömt annorlunda, redigerat med mera, med argument för att detta har redigerats. Utifrån kommunens skrivelser i samrådsversionen angående grönområdena som "önskemål", avsaknad av gediget planeringsunderlag, mål mm finns uppenbara risker för att dessa frågor lättare kan bli/bli styvmoderligt behandlade och bortses ifrån av kommunen.

I HOFs samrådsyttrande framfördes följande;

- *HOF läser och undrar; är det egna framtagna tabeller och egen skala? Eller något vedertaget?*

Frågorna kvarstår.

- *I MKB:n anges ÖP 2012 som nollalternativ och FÖP:en jämförs med denna. En översiktsplan är viktig, men inte juridiskt bindande. Den är mer eller mindre "genomtänkt", beroende på vilka frågor som är aktuella vid planläggningen. Det hänvisas till att det inte ska lastas FÖP:en då det finns i ÖP 2012 och MKB:n därmed inte behöver belysa miljökonsekvenserna. HOF anser dock att det borde vara en uppdaterad konsekvensbeskrivning utifrån dagens kunskap om värden. På flera ställen sägs också att det inte har betydelse för grönstrukturen idag. Vi konstaterar att grönstruktur kan skapas/utvecklas/mogna med tiden (10 år har gått sedan ÖP 2012) och därmed få en större betydelse för dessa frågor.*

HOFs synpunkter kvarstår.

- *I MKB:n uppges att miljökonsekvenser inte behöver belysas om det redan finns en detaljplan. Även om detaljplanen inte är genomförd och kommunen har förslag på att ändra den, t.ex. detaljplanen för 'Oljehamnen' från 60-talet. "I dagsläget utgörs cirka 20 % av området av cisterner och resterande mark är bevuxen med skog. Utpekandet av detta område hamnar i konflikt med grönstrukturkartläggningen där hela området Norska hagar ges höga poäng för både biologisk mångfald, rekreation och pollinering. Det aktuella området är dock redan utpekade i gällande detaljplan som oljeupplag så det nya ställningstagandet innebär en förbättring, dels för att inte hela området tas i anspråk för bebyggelsen, dels för att förutsättningarna för biologisk mångfald är större på bostadsområden i jämförelse med oljeupplag". HOF anser att detta är ett märkligt resonemang. Nya ställningstagandet skulle ju lika gärna kunna vara att området bör utvecklas som en del i rekreativområden Norska hagar. Om man har för avsikt att ändra en detaljplan anser HOF att ny kunskap utifrån dagens situation behöver belysas avseende miljökonsekvenser innan nya ställningstaganden görs. Detta då miljöbedömningen mycket väl kan bli en annan än den tidigare.*

HOFs synpunkter kvarstår.

- *I MKB:n framgår att förslagen i FÖP:en på många platser påverkar den gröna strukturen på ett*

negativt sätt. Även om det gäller områden med höga värden har HOF det genomgående svårt att hitta konkreta förslag till alternativa lösningar eller att man valt att avstå exploatering.

HOF noterar att några positiva förändringar har gjorts i granskningsversionen, men synpunkterna kvarstår dock i stort.

- *Större miljöfarlig verksamhet: Det nya bostadsområdet vid Sjöhagsvägen ligger inom påverkansområde av större miljöfarlig verksamhet, vilken pågår dygnet runt, på båda sidor av Köpingsån. Ny tyngre verksamhet är också planerad till området med muddermassor. Områdets närhet till, påverkan på och påverkan från närliggande natur- och rekreationsområden behöver också utredas innan det tas ställning till lämpligheten för nytt bostadsområde. Detta görs lämpligen redan i FÖP-skedet, innan bostadsbebyggelse anges som lämplig markanvändning. HOF ser inte hur man kommit fram till att bostäder är den lämpligaste markanvändningen på den platsen.*

I sin kommentar i samrådsredogörelsen säger kommunen "Utpekad bostadsområde vid Sjöhagsvägen är tänkt att omvandlas den dagen som energihamnens verksamhet upphör. Den dagen detta sker kommer de risker som finns kopplade till den verksamhet som bedrivs idag inte att finnas. En åtgärd som blir av denna avveckling är att en marksanering måste göras innan bostäder kan byggas. Övriga riskbedömningar och lämpliga placeringar av bostäderna i närheten av natur och rekreationsområdet kommer utredas mer framtida detaljplan. I dagsläget innebär utpekandet i FÖP:en främst att mer industriverksamhet inte ska lokaliseras till området. och Naturmarken mellan stranden och Sjöhagsvägen väster om energihamnen har markerats som framtida utvecklingsområde för fritidsaktiviteter.

HOF tycker att kommunens kommentar endast beaktar den verksamhet som nu pågår vid Energihamnen/cisternerna och inte påverkan på området från större miljöfarlig verksamhet som pågår dygnet runt (Tibnor, Nordkalk, Yara med flera) och att även ny tyngre verksamhet är planerad till området vid Sjötullen. Och inte heller beaktar HOFs synpunkt att "Områdets närhet till, påverkan på och påverkan från närliggande natur- och rekreationsområden behöver också utredas innan det tas ställning till lämpligheten för nytt bostadsområde. Detta görs lämpligen redan i FÖP-skedet, innan bostadsbebyggelse anges som lämplig markanvändning. Ett område längs Köpingsån har också markerats som utvecklingsområde för fritidsaktiviteter. HOF kan inte se att dessa markanvändningar är lämpliga med hänsyn till omgivande miljöfarliga verksamheter eller med hänsyn till påverkan på och från de höga naturvärden som finns i området. HOF anser att utpekandet av området som bostadsområde och fritidsaktiviteter ska tas bort.

- **Skyddsåtgärder:** *Få positiva aspekter i förhållande till allt negativt. Grönområden är utpekade, men vissa skulle sådana behöva tryggas långsiktigt. På sid. 90 skrivs att grönstrukturens "önskemål" (det borde väl vara behov som styr) har jämkats ihop med kommunens övriga behov av ytor för boende, industrier m m. Det står att Grönstrukturkartläggningens huvuddrag i fråga om bevarande av viktiga naturområden samt gröna och blå stråk i stora drag också har tillgodosetts med förslaget till FÖP. HOF anser att de viktigaste områdena och strukturerna bör bevaras i form av reella och långsiktiga skydd, t.ex. i form av kommunala naturreservat (Norsa hagar och Karlbergsskogen)!*
- *I kap 8 görs en samlad bedömning görs av förslaget till FÖP där det sägs att förslaget till FÖP förväntas ge en positiv konsekvens jämfört med nollalternativet. HOF har mycket svårt att se hur man kommer fram till den samlade bedömningen. Det går inte heller att lägga ihop alla olika*

miljöaspekter på detta sätt och bedöma någon slags samlad totaleffekt. Till exempel ska mark- och vattenområden användas för det som de är mest lämpade för. På samma sätt går det inte att lägga ihop ekologisk, ekonomisk och social hållbarhet till gemensamt mått. För att något ska vara hållbart ska det vara ekologiskt, ekonomiskt samt socialt hållbart, samtidigt.

Kommunen har gjort en del positiva justeringar i granskningsversionen, men HOFs synpunkter kvarstår.

Åtgärder	Föreslagen FÖP i relation till nollalternativ
Järnvägsreservat	Liten negativ konsekvens
Ändring av primär väg för farligt gods	Positiv konsekvens
Byggnation på jordbruksmark	Positiv konsekvens
Ekosystemtjänster	Måttligt negativ konsekvens
Dagvatten och skyfallshantering	Liten negativ konsekvens
Byggnation inom vattenskyddsområde	Måttligt negativ konsekvens

Bild 1. Tabell i samrådsskedet.

Kommunen har i granskningskedet gjort vissa revideringar i text och tabell, men kommer fortfarande fram till bedömningen att genomförande av FÖPen har en positiv konsekvens jämfört med nollalternativet. Det uppges också att förslaget till FÖP sammantaget förväntas ge en positiv konsekvens för ekosystemtjänster. Det måste vara något som HOF inte förstår, se text och tabell nedan. HOFs synpunkter som framfördes i samrådsskedet kvarstår.

Från FÖPen: "Sammantaget bedöms konsekvenserna av genomförandet av FÖP:en ha en positiv konsekvens jämfört med nollalternativet och genomförandet av översiktsplanen. En sammanfattning av miljökonsekvenserna för planområdet redovisas i tabellen nedan. Noteras bör att konsekvenserna av nollalternativet och planalternativet kan vara desamma. Detta då båda alternativen har både positiva och negativa effekter och konsekvenser".

Aspekt	FÖP:en i relation till nollalternativ	
	Lokala konsekvenser	Regionala och nationella konsekvenser
Järnvägsreservat	Stor negativ konsekvens lokalt	Positiv konsekvens
Ändring av primär väg för farligt gods	Positiv konsekvens	
Byggnation på jordbruksmark	Liten negativ konsekvens lokalt	Liten negativ konsekvens regionalt och nationellt
Ekosystemtjänster	Måttligt negativ konsekvens	
Dagvatten och skyfallshantering	Liten negativ konsekvens lokalt	
Byggnation inom vattenskyddsområde	Liten negativ konsekvens lokalt	

Bild 2. Tabell i granskningsversionen.

Ser vi till bild 2 så framställs "Järnvägsreservatet" ha stor negativ konsekvens lokalt och samtidigt ha positiv konsekvens regionalt och nationellt. HOF undrar VAD som mäts då man påstår dessa motsägelsefulla uttalanden? I samma tabell måste det vara samma sak som mäts. Man kan inte lokalt tala om stora negativa MILJÖkonsekvenser och regionalt/nationellt tala om positiva INFRASTRUKTURkonsekvenser. I samma tabell måste samma sak mätas, d.v.s. **vilka konsekvenser är det som mäts i tabellen?** Det ska samtidigt förtydligas att man inte kan "addera" olika typer av konsekvenser i stil med "det påverkar miljön mycket negativt, infrastruktur mycket positivt och ekonomin mycket positivt, så totalt blir det en positiv konsekvens". Man måste hålla olika typer av konsekvenser separerade för att kunna uttala sig om dem på ett adekvat sätt.

Sammanfattning

Denna skrivelse sammanfattas med en repetition av de punkter som inledde texten. HOF anser att det är särskilt viktigt att kommunen beaktar följande ståndpunkter;

- De gröna frågorna tar stryk i kommunens tätortsplanering. De hanteras som önskemål och det är många områden där förtätning/utbyggnad tar i anspråk områden upptagna som viktiga i grönstrukturkarteringen. HOF ser inte att ens de mycket viktiga grönområdena får något långsiktigt skydd för framtiden. Gör något åt detta! Prioritera - Politisk styrning och uppföljning.
- Den kraftiga inriktningen på förtätning av tätorten är HOF tveksam till och anser att det behöver diskuteras noggrant politiskt. Är detta en bra långsiktig strategi för Köpings attraktionskraft som boendeort, eller "bygger man bort" det som gör Köping attraktivt?
- I förslaget till fördjupad översiktsplan finns många bra ställningstaganden avseende grönområden. Om de blir verklighet finns goda förutsättningar för de gröna frågorna att medverka till Köping som en attraktiv boendeort. Det är nödvändigt att Köpings politiker prioriterar upp genomförande och uppföljning.
- Se Köpings läge nära Mälaren som en stor tillgång för kommunen. Bebygg inte de få kvarvarande stränderna längs Köpingsviken med bostäder eller verksamheter. Värna de kvaliteter som finns

och förbättra tillgängligheten för alla Köpingsbor.

- Utpekade bostadsområde vid Sjöhagsvägen ligger inom påverkansområde av större miljöfarliga verksamheter som pågår dygnet runt på båda sidor av Köpingsån (Tibnor, Nordkalk, Yara m fl). Kommunen tycks endast ha beaktat verksamheten vid nuvarande "energihamnen". Områdets närhet till och påverkan på/från natur- och rekreationsområden i närheten behöver också utredas. HOF ser inte hur man kommit fram till att bostäder är den lämpligaste markanvändningen på den platsen. HOF anser att utpekandet av området som bostadsområde och utvecklingsområde för fritidsaktiviteter ska tas bort.
- Tätortens och tätortsnära grönområden sköts inte på ett sätt som gynnar ett rikt växt- och djurliv och dess värden för andra perspektiv som fritid/rekreation, rika naturupplevelser, hälsa, naturundervisning/-lek och sociala värden. Ett rikt växt- och djurliv stärker staden som en attraktiv stad att bo och leva i.
- Det är viktigt att parkprogram/skötselplaner tas fram och fastställs för Köpings grönområden och Å-stråket. Så sägs också i förslaget till den fördjupade översiktsplanen. I avvaktan på dessa föreslår HOF att VME åläggs att i god tid innan olika skötselåtgärder vidtas samråda med samhällsbyggnadsförvaltningen som med egen kompetens och eventuell extern ekologisk expertis måste få ett tydligt medansvar för hur ekologiska värden tillåts påverka skötseln av grönområden. Samhällsbyggnadsförvaltningen (markenheten) föreslås få huvudansvaret för skötselplaner/skötseln i de områden som har högst naturvärden.
- Bra planeringsunderlag som enligt Översiktsplanen 2012 skulle tagits fram avseende grönområden har i allt väsentligt inte gjorts/prioriterats.
- En järnvägssträckning genom Karlbergsskogen skulle få mycket stor negativ påverkan på kommunens viktigaste och mest tätortsnära natur-/rekreationsområde.
- Gör snarast Norska hagar till ett kommunalt naturreservat med hög biologisk mångfald och utveckla det för Köpingsborna. Med hänsyn till områdets särskilda kvaliteter och närheten till tätorten kommer värdet för Köping att bli än större i framtiden och viktig för Köping som attraktiv boendeort.
- Kommunens dialog med de ideella naturföreningarna har försämrats under senare år. HOF har tillsammans med Naturskyddsföreningen och Sveriges Botaniska förening under många år haft årsvisa träffar med miljökontoret/ekologen där vi haft dialog om vad som är på gång och andra aktuella frågor. Det har varit mycket uppskattat och vi har uppfattat det som givande även för kommunen. Vi föreslår att samhällsbyggnadsförvaltningen återinför dessa träffar med de nämnda tre naturföreningarna.

För Hedströmsdalens Ornitologiska Förening
240111

Staffan Ekelund (ordförande)

Daniel Brehmer (vice ordförande)

Svar till Hedströmsdalens Ornitologiska Förening

Samhällsbyggnadsförvaltningen bedömer inte att FÖP:en innebär en mycket kraftig satsning på förtätning, men har kommit fram till ett antal platser där förtätning kan prövas i detaljplan. Om vi förlägger all byggnation i utkanten av staden har det också sina nackdelar. Nationellt läggs ett allt större fokus på att bevara jordbruksmark för att trygga livsmedelsförsörjningen, samtidigt som vi också vill bevara de rekreationsskogar som finns kring tätorten. Det blir en avvägning mellan olika intressen.

Det är oundvikligt att vissa naturvärden försvinner när nya områden exploateras. Vid detaljplanering försöker man där det är möjligt att bevara vissa delar med höga värden eller bevara eller skapa stråk ut till omkringliggande naturområden.

Kommunen vill på mycket lång sikt se en annan användning av området kring energihamnen än industri. Att återställa ett industriområde till naturmark kostar mycket pengar, och medför inga intäkter. Det är därför rimligare att en omställning kan komma till stånd med viss exploatering. Eftersom kartans ställningstaganden i olika ytor i Norssa-området har väldigt olika tidshorisont har vi nu valt att redovisa det som utredningsområde istället, men med samma innebörd.

Kommunen har för avsikt att ha fortsatt dialog med naturföreningar.

Ställningstaganden avseende naturvård i ÖP 2012 gäller tills vidare. Översiktsplanen från 2012 fortsätter att gälla tillsammans med fördjupningen av översiktsplanen för Köpings tätort. Bara om dokumenten är motsägelsefulla har fördjupningen tolkningsföreträde.

Stavfel är åtgärdat.

Ordet blåstruktur och åarna som spridningskorridor är tillagt.

VME arbetar med att ställa om vissa klippta gräsytor till ängsmark. Det kan också bli aktuellt i det område ni nämner längs ån. Detta är tillagt i kartans text.

Det är VME som huvudman för allmän plats och driftansvarig som har rådigheten över hur områdena sköts. HOF:s synpunkter är vidarebefordrade till ansvariga.

Flera områden är detaljplanelagda som Natur, vilket ger ett visst juridiskt skydd, eftersom en ny detaljplan tas fram enligt en lagstadgad process som är överklagningsbar.

Kommunen har för avsikt att skapa naturreservat vid Norssa hagar, så ställningstagandet är något omformulerat. Om det bör skapas fler reservat runt om i kommunen utreds senare och kan inkluderas i kommande kommunövergripande översiktsplan. Kommunövergripande planering och prioriterings sker i ÖP-arbetet.

Malmön ses inte som en del av Köpings tätort men har stark koppling till staden, speciellt ur rekreationssyfte. Framtagen utvecklingsplan för Malmön kommer ligga till grund för hur Malmön beskrivs i kommande översiktsplan.

Vi är väl medvetna om utmaningarna i Norsabäckens avrinningsområde och gör utredningar för hela dagvattensystemet. Kommande Vattenplan kommer innehålla en

våtmarksplan och resultatet därifrån kommer inarbetas i kommande kommunövergripande översiktsplan.

Det har inte gjorts någon kartläggning av skolor och förskolors nyttjande av grönområden. Vi överväger dock en bredare enkät även till andra målgrupper och inte begränsat till tätortsnära natur.

Kartskiktet gröna stråk symboliserar ekologiska samband och är grovt utritade.

I några fall är områden utpekade i Naturvårdsplan 2020 naggade i kanten om man jämför med fördjupningen av översiktsplanens utbyggnadsområden, men naturvårdsplanens ytor är grovt utritade och vi har gjort bedömningen att syftet med området så som beskrivet i Naturvårdsplan 2020 ändå uppfylls. Naturvårdsplanen är också ett av de planeringsunderlag som används i efterföljande planering.

På kommunens webbplats publiceras normalt sett politiskt antagna styrdokument, inte kommunens planeringsunderlag.

Felskrivning i miljökonsekvensbeskrivningen är ändrad till ”måttlig negativ” konsekvens för ekosystemtjänster.

De gångtidsberäkningar som järnvägskonsult gjort visar tidsvinster i storleksordningen två minuter för tåg med stopp i Köping och tre minuter för genomgående tåg. Ställningstagandet i planen handlar i nuläget om att inte omöjliggöra en framtida ny sträckningen. En ny järnväg kräver många stora utredningar, där påverkan på Karlbergsskogen lyfts fram av kommunen som mycket viktig.

I väntan på skötselplan för Norska hagar finns det ett värde i att ändå ha en politiskt beslutad inriktning för området, därför är ställningstagandena inkluderade i fördjupningen av översiktsplanen.

Det finns inget som säger att miljökonsekvensbeskrivningen behöver tas fram av en utomstående part. Tvärt om kan det finnas fördelar med att det är de tjänstemän som arbetar med själva planförslaget som parallellt arbetar med att identifiera konsekvenser, så att det blir en process snarare än en produkt. Det finns ingen standardiserad eller vedertagen metod för hur strategiska miljökonsekvensbedömningar görs eller beskrivs i matrisform. Det är däremot tydligt i Boverkets vägledning om strategisk miljöbedömning att det inte är nuläget som ska utgöra nollalternativ, och det är relativt vedertaget bland kommuner att nu gällande översiktsplan används som nollalternativ.

Vi har lagt in en mening om att en grönstrukturplan bör tas fram för att fördjupa och konkretisera ställningstagandena.



Köpings kommun
Samhällsbyggnadsförvaltningen
samhallsbyggnad@koping.se

Granskningsyttrande över förslag till fördjupning av översiktsplan för Köpings tätort, Köpings kommun

Kommunens diarienummer: SBN 2022/44

Inledning

Köpings kommun har i enlighet med 3 kap 14 § plan- och bygglagen (2010:900), PBL, översänt rubricerat förslag till fördjupning av översiktsplan till Länsstyrelsen för granskning.

Detta granskningsyttrande lämnas med stöd av 3 kap 16 § PBL. Yttrandet utgör statens samlade uppfattning om planen vad gäller Länsstyrelsens ingripandegrunder enligt 11 kap 10 § PBL i ett senare planeringsskede.

Enligt 3 kap 16 § PBL ska Länsstyrelsen i granskningsyttrandet enbart ange om:

1. förslaget inte tillgodoser ett riksintresse enligt 3 eller 4 kap miljöbalken (1998:808),
2. förslaget kan medverka till att en miljökvalitetsnorm enligt 5 kap miljöbalken inte följs,
3. redovisningen av områden för landsbygdsutveckling i strandnära lägen inte är förenlig med 7 kap 18 e § första stycket miljöbalken,
4. sådana frågor rörande användningen av mark- och vattenområden som angår två eller flera kommuner inte samordnas på ett lämpligt sätt, och
5. en bebyggelse blir olämplig eller ett byggnadsverk olämpligt med hänsyn till människors hälsa eller säkerhet eller till risken för olyckor, översvämning eller erosion.

I rollen att ta tillvara och samordna statens intressen har Länsstyrelsen inhämtat synpunkter på planförslaget från berörda myndigheter. Yttranden över planförslaget har inkommit från Försvarsmakten, Myndigheten för samhällsskydd och beredskap (MSB), Sjöfartsverket, Skogsstyrelsen, Statens geotekniska institut (SGI), Svenska kraftnät och Trafikverket. Myndigheternas yttranden bifogas till Länsstyrelsens yttrande.

Länsstyrelsens synpunkter gällande ingripandegrunder enligt 11 kap 10 § PBL

Riksintresse enligt 3 eller 4 kap miljöbalken

Riksintresse för kommunikationer

Länsstyrelsen noterar att ytan som reserveras för framtida järnväg delvis ligger inom riksintresse för kommunikationer, Köpings hamn. I ett framtida arbete med ny järnvägssträckning är det viktigt att riksintressets funktion säkras.

Miljökvalitetsnorm enligt 5 kap miljöbalken

Länsstyrelsen har inget att erinra i detta skede av planeringen kring hur frågan om miljökvalitetsnormer har beaktats. Frågan granskas i efterföljande detaljplanering för att säkerställa att miljökvalitetsnormer följs.

Landsbygdsutveckling i strandnära lägen (LIS)

Länsstyrelsen har inget att erinra beträffande LIS-områden då detta inte behandlas i fördjupningen av översiktsplanen.

Mellankommunala frågor

Länsstyrelsen har inget att erinra över hur samordning av användning av mark- och vattenområden som angår två eller fler kommuner har genomförts. Mellankommunala frågor behandlas främst i den kommuntäckande översiktsplanen.

Hälsa eller säkerhet och risken för olyckor, översvämning eller erosion

Risken för olyckor

Länsstyrelsen ser svårigheter med planläggning av flera av de utbyggnadsområden som pekas ut i planförslaget; område 1, 13, 15, 18, 32, 35 och 67 i miljökonsekvensbeskrivningens figur 35. Samtliga av dessa områden ligger i närheten av en Sevesoanläggning på den högre kravnivån. Utifrån befintligt underlag och hur det ser ut i nuläget bedömer Länsstyrelsen att planläggning för personintensiva verksamheter i dessa områden inte är lämpligt. Länsstyrelsen anser också att granskningshandlingarna bör kompletteras med en beskrivning av de farliga verksamheter (inklusive Seveso-verksamheter) som bedrivs inom det område som planförslaget omfattar. Avsaknaden av en sådan beskrivning innebär att det inte är möjligt att bedöma vilken hänsyn som har tagits till riskerna med storskaliga kemikalieolyckor.

Inför framtida detaljplanering av ovan nämnda utbyggnadsområden samt eventuell ny järnvägssträckning och nytt resecentrum, vill Länsstyrelsen poängtera att det kommer att krävas ytterligare riskanalyser och omfattande skyddsåtgärder. Detta lyfts också till viss del i den framtagna riskutredningen (WSP, 2020-12-03). I granskningsförslaget beskrivs behovet av utredningar och åtgärder enbart i den interaktiva kartan under rubriken *Hänsyn* för vissa av de riskutsatta utbyggnadsområdena. Länsstyrelsen anser därför att planförslagets kapitel behöver kompletteras med tydliga riktlinjer kring hanteringen av risker i efterföljande detaljplanering.

Enligt Seveso III direktivet ska riskerna för storskaliga kemikalieolyckor beaktas i den fysiska planeringen. MSB har tagit fram vägledningen *Samhällsplanering och riskhantering i anslutning till storskalig kemikaliehantering* (MSB1053) som stöd för efterlevnad av direktivet. Länsstyrelsen vill i enlighet med vägledningen påtala att riskhanteringsavstånd kring storskaliga kemikaliehanterande verksamheter bör redovisas i en översiktsplan för att uppmärksamma riskerna inför efterföljande detaljplanering.

Farligt gods

Länsstyrelsen och Trafikverket vidhåller att kommunen bör utreda hur befintlig bebyggelse längs med Ängebyleden (väg 580) kan komma att påverkas av att vägen blir primär väg för transport av

farligt gods. Detta kan med fördel göras genom framtagande av en riskutredning.

Beredskap

Länsstyrelsen anser att det är olämpligt att kommunen hänvisar till ställningstaganden om beredskap i den gällande översiktsplanen som antogs 2012 och/eller den kommande kommuntäckande översiktsplanen. Kommunens ställningstaganden om beredskap bör aktualiseras utifrån det förändrade säkerhetspolitiska läget i världen och inarbetas i planförslaget. Beredskap i termer av livsmedelsförsörjning bör ingå och det bör finnas en koppling till planförslagets ställningstaganden om byggnation på jordbruksmark. Välmotiverade ställningstaganden underlättar för kommunen i efterföljande detaljplanering.

Översvämning, ras, skred och erosion

Länsstyrelsen bedömer att det är olämpligt att kommunen hänvisar till den gällande översiktsplanen och/eller den kommande kommuntäckande översiktsplanen beträffande ställningstaganden om klimatrelaterade risker. Kommunen bör uppdatera och aktualisera ställningstagandena om översvämning, ras, skred och erosion utifrån klimatförändringarna. Dessa bör också inarbetas i planförslaget i enlighet med 3 kap 5 § PBL. Ställningstagandena bör omfatta både befintlig och tillkommande bebyggelse.

I miljökonsekvensbeskrivningen framgår det att klimatrelaterade risker behöver utredas och hanteras i efterföljande detaljplanering. Detta bör förslagsvis även framgå av planförslagets kapitel *Köpings bebyggelse*.

Se SGI:s yttrande för ytterligare synpunkter.

Information

Under hösten 2023 har en första etapp för framtagande av ett kulturmiljöprogram för Köpings kommun inletts. Inventering av bebyggelse pågår. Inför framtida detaljplanering bör kommunen vara medveten om att ytterligare byggnader och miljöer kan komma att utpekade som kulturhistoriskt värdefulla, utöver de som redan är utpekade i befintligt kulturmiljöunderlag.

Kontaktuppgifter

Välkommen att kontakta mig, Simon Eriksson, för frågor på telefon 010-2249437 eller via e-post simon.eriksson@lansstyrelsen.se. Ange ärendets diarienummer 5900-2023 i ämnesraden för e-post.

Det går även bra att ringa till Länsstyrelsens växel, telefon 010-224 90 00.

De som medverkat i beslutet

Beslutet har fattats av länsråd Ulrica Gradin med planhandläggare Simon Eriksson som föredragande. I den slutliga handläggningen har också arkeolog Anna-Lena Hallgren, avdelningschef Stefan Renlund, byggnadsantikvarie Isa Lindqvist, handläggare Richard Hammarström, klimathandläggare Zandra Camber, miljöskyddshandläggare Mikael Wulff, miljöskydds- och Sevesohandläggare Roger Lind samt naturvårdshandläggare Inga-Lill Nyberg medverkat.

Denna handling har godkänts digitalt och saknar därför namnunderskrift.

Bilagor

Yttranden från:

Försvarsmakten

Myndigheten för samhällsskydd och beredskap (MSB)

Sjöfartsverket

Skogsstyrelsen

Statens geotekniska institut (SGI)

Svenska kraftnät

Trafikverket

Svar till Länsstyrelsen

Kommentar till riksintresse för kommunikationer: Självklart ska riksintresset beaktas. Den dag en ny järnvägssträckning realiseras av Trafikverket lär järnvägsreservatet vid någon tidpunkt också bli ett riksintresse och eventuella motstående intressen mellan riksintressena avvägas av staten.

Kommentar om risker för olyckor kring Seveso-anläggningar: Frågan har diskuterats på möte med representanter från länsstyrelsen.

För utbyggnadsområde Sjötullen (som betecknas nr 1 i länsstyrelsens yttrande) är lämpligheten redan prövad i detaljplan som inte överprövades av länsstyrelsen. Information om att området är inom riskhanteringsavstånd från Seveso-anläggningar läggs dock till, liksom i övriga berörda områden.

I övriga nämnda områden är texten justerad så att det framgår att det finns osäkerheter om de är genomförbara utifrån närheten till Seveso-anläggning och att riskutredningen behöver fördjupas. Att behovet av riskutredning i senare planeringsskede saknades i två av områdena var ett misstag.

Ett nytt kartskikt som visar riskhanteringsavstånd finns nu i kartan.

Kommentar om farligt gods: Information om vilka befintliga bostäder längs Ängebyleden som berörs av risk från farligt gods är inlagt i miljökonsekvensbeskrivningen. Det handlar om elva personer i tre bostäder.

Kommentar om beredskap: Dessa frågor avser kommunen att behandla i kommande kommunövergripande översiktsplan. För att kunna hantera frågan om livsmedelsförsörjning är kommunen i behov av nationella och regionala underlag och vägledning.

Kommentar om översvämning, ras, skred och erosion: Arbete pågår med dessa frågor. I kommande kommunövergripande översiktsplan kommer kommunen att beskriva hur kommunen avser att hantera frågorna. Se även svar till SGI nedan.



Datum
2023-12-19

Ärendenr
2023-15808

Ert datum
2023-11-20

Er referens
5900-2023

Enheten för arbete med naturolyckor och
beslutsstödsystem
Kester Gibson
010 240 53 96
kester.gibson@msb.se

Länsstyrelsen i Västmanlands län
vastmanland@lansstyrelsen.se

Fördjupning av översiktsplan för Köpings tätort, Köpings kommun

Myndigheten för samhällsskydd och beredskap (MSB) lyfter här några aspekter som kan vara av intresse att beakta i länsstyrelsens yttrande till Köpings kommun. I övrigt hänvisar MSB till myndighetens tidigare remissvar som lämnades vid samråd.

Karteringar av översvämningsrisker

MSB har i uppdrag att stödja kommuner och länsstyrelser med karteringar av översvämningsrisker. För Köpings kommun har en kartering gjorts för Kølstaån och Köpingsån (2015). Karteringen har under 2023 uppdaterats och en ny kartering kommer att publiceras under 2024. Genomförda karteringar finns att tillgå via MSB:s översvämningsportal. <https://gisapp.msb.se/Apps/oversvamningsportal/index.html>

Värmekartering

MSB har tagit fram en värmekartering över Sverige. Värmekarteringen ger ett övergripande planeringsunderlag för att identifiera var höga temperaturer är vanliga inom ett län eller kommun. Planeringsunderlaget kan vara till hjälp för att analysera och utreda var klimatanpassningsåtgärder kan behöva genomföras, för att skydda mot höga temperaturer där behovet är som störst.

Karttjänsten nås via www.msb.se/naturolyckor

I detta ärende har enhetschef Mette Lindahl Olsson beslutat. Kester Gibson har varit föredragande.

Svar till MSB

Vi är väl medvetna om värmekarteringen och den nya översvämningsskartering som görs för Köpingsån. Båda karteringarna är värdefulla planeringsunderlag för kommunen. För den kommunala fysiska planeringen vore dock simuleringar någonstans mellan 200-årsflöden och BHF mycket användbart.

HANDLÄGGARE

Sofia Osbeck
Telefon: 076-696 30 32
E-post: sofia.osbeck@malarenergi.se

Adressat

Köpings kommun
Samhällsbyggnadsförvaltningen
731 85 Köping
E-post: samhallsbyggnad@koping.se

DATUM

2024-01-12

VÅR BETECKNING

[1312732]

ER BETECKNING

SBN 2022/44

Remissvar avseende granskning av fördjupad översiktsplan för Köpings tätort

Mälarenergi Elnät (MEE) vill belysa att information kring teknisk försörjning är en viktig del vid planeringen av samhällsbyggnad. Då den fördjupade översiktsplanen beräknade ökande antalet invånare, bostäder, ökad handel och industri ger direkt en ökning av effektbehovet i elnätet. Även om energieffektivisering eftersträvas är det troligt att den totala energianvändningen inom tätorten kommer att öka. Många av den fördjupade översiktsplanens mål syftar till omställning till ett hållbarare samhälle, indirekt så blir även omställningen ibland direkt kopplat till ett ökat effektbehov i elnätet genom användning av t.ex. elfordon eller omvända effektflöden vid installation av solcellsanläggningar. Utifrån detta resonemang anser MEE att den fördjupade översiktsplanen inte ger tillräcklig vägledning för att ge förutsättningar för strategisk planering av framtida elnät.

Därutöver finns ett antal specifika kommentarer för samrådshandlingen längre ned i detta dokument. Flera av kommentarerna har lyfts under samrådsfasen men har inte inarbetats i kapiteltexten. MEE vill belysa vikten av en översiktsplanering som även innefattar teknisk försörjning, där elnätet fortfarande ska få plats och verka i Köpings tätort.

Specifika kommentarer på den övergripande samrådshandlingen

Nedan redovisas några mer specifika kommentarer till olika avsnitt i samrådshandlingen som berör elnät ur olika aspekter.

Kapitel 1. Om översiktsplanen, avsnitt Tematisk avgränsning

- I avsnittet tematisk avgränsning står det "*Kapitel med kommunala ställningstaganden för dessa teman ingår dock inte i denna fördjupning... Exempel på sådana teman är..., teknisk försörjning...*". MEE ser att i kartunderlaget som finns till den fördjupade översiktsplanen innefattar viss del tekniska försörjningsfrågor så som el, vatten och avlopp vilket kan ses

som motsägelsefullt till denna mening. I kapiteltexten till den fördjupade översiktsplanen anser MEE att det fortfarande saknas den tekniska infrastrukturens behov i Köpings tätort. Förslag på att belysa den tekniska infrastrukturens och främst elnäts behov i Köping visas i kommentarerna nedan.

Då den tekniska försörjningen inte är utredd så föreslår MEE att lägga till efter meningens ovan att en allmän uppmaning skrivs in om att en tidig dialog behövs med de påverkade intressenterna vid ny eller ombyggnation.

Kapitel 3. Köpings bebyggelse, avsnitt Utvecklingsinriktning för bebyggelsen

- Det nämns i avsnittet Hålla tätorten kompakt att *"En stor del av tätortsutvecklingen ska ske genom förtätning eller komplettering av den befintliga bebyggelsestrukturen. Då kan i stor utsträckning befintlig teknisk infrastruktur användas samtidigt som det stärker underlaget för den service som finns."* Det är inte självklart att detta gäller elnätet om kapaciteten redan är fullt utnyttjad, vilket är fallet i delar av tätorten. Tvärtom kommer förtätningen att ställa krav på större åtgärder i elnätet för att lösa en kapacitetsbrist i befintliga områden. Förtätningen kan även leda till en konflikt om utrymme för förläggning av kablar och transformatorstation. Vid förtätning så kan en befintlig transformatorstation behöva flyttas för att ge utrymme till exploateringen, samtidigt som det inte får glömmas att det behövs ytor för uppförande av en ny större eller ytterligare transformatorstation för att kunna ansluta den nya byggnationen samt fungerande kabelstråk till/från dessa. Det krävs därför en tidig dialog för att säkerställa att behoven för teknisk infrastruktur kan uppfyllas.

MEE föreslår därför att även denna mening eller liknanden mening med samma innebörd läggs till under samma punkt: *"Då förtätningar sker på platser där teknisk infrastruktur redan finns i marken behöver tidig dialog ske med dessa intressenter, så ledningar, teknikbodar och transformatorstationer fortfarande får plats samt att utrymme finns för potentiell förstärkning i området."*

Kapitel 3. Köpings bebyggelse, avsnitt Gestalta det nya som byggs

- Enligt avsnittet Ny bebyggelse i bostadsområden kan *"Nya byggnader placeras i gatuliv eller med smal förgårdsmark..."*, vilket innebär att det kan bli svårare med utrymme och framkomlighet för kabelstråk i dessa områden. Det kan även innebära konflikt med andra ledningsslag, då tillgängliga ytor minskas. Det krävs därför en tidig dialog för att säkerställa att behoven för teknisk infrastruktur kan uppfyllas.

MEE föreslår därför att även denna del av mening alternativt att text med samma innebörd läggs till under samma punkt: *"Nya byggnader placeras i gatuliv eller med smal"*

förgårdsmark, så att teknisk infrastruktur fortfarande får plats mellan huskropp och vägbana.”

- Enligt avsnittet Områden för industri och liknande verksamhet vill kommunen *”Skapa mer sammanhängande stråk av byggnader utmed trafiklederna”*, vilket innebär att det kan bli svårare med utrymme och framkomlighet för kabelstråk och transformatorstationer i dessa områden. Det krävs därför en tidig dialog för att säkerställa att behoven för teknisk infrastruktur kan uppfyllas.

MEE föreslår därför att efter meningens ovan läggs meningens nedan till eller en liknanden mening med samma innebörd: *”Stråken behöver ha utrymmet för teknisk infrastruktur så som transformatorstation och ledningsstråk för att kunna anslutas.”*

- I avsnittet Stråk och offentliga rum framgår att *”Även transformatorstationer, teknikbodas och liknande ska ha god gestaltning, om de inte är placerade på en plats där det saknar betydelse.”*. MEE vill förtydliga att ingen gestaltning av transformatorstationerna utöver den kostnad som täcks av elnätsregleringen accepteras på MEEs bekostnad. MEE kan inte räkna på en kortare leveranstid än ett år på en standardbyggd transformatorstation och leveranstiden förlängs markant om MEE frångår dessa standarder, vilket kommer påverka inflyttningens möjligheten hos exploatörerna. Det går således att påverka färgsättningen av stationen bland de standardkulörer som finns och vill exploatören utforma t.ex. en målning på stationen så bekostas det av exploatören.

MEE föreslår därför att meningens skrivs om till följande: *”Även transformatorstationer, teknikbodas och liknande ska ha en anpassad gestaltning till området för att eftersträva harmonisering av färgsättning med området. Harmoniseringsgraden ses som låg om de är placerade på en plats där det saknar betydelse.”*

Kapitel 4. Bostäder, avsnitt Goda och hållbara boendemiljöer

- I avsnittet om Grönskande utemiljöer framgår det att *”Tätortsutvecklingen ska till stor del baseras på förtätning och komplettering så att befintlig infrastruktur kan användas. Detta kan ske genom att bebygga exempelvis parkeringsytor, tomma ytor och impediment.”* Det är inte självklart att detta gäller elnätet om kapaciteten redan är fullt utnyttjad, vilket är fallet i delar av tätorten. Tvärtom kommer förtätningen att ställa krav på större åtgärder i elnätet för att lösa en kapacitetsbrist i befintliga områden. En förtätning kan även innebära mindre utrymme för kabelstråk och transformatorstationer. Det krävs därför en tidig dialog för att säkerställa att behoven för teknisk infrastruktur kan uppfyllas.

MEE föreslår därför att meningens skrivs om till följande: *”Då förtätningar sker på platser där teknisk infrastruktur redan finns i marken behöver tidig dialog ske med dessa intressenter,*

så ledningar, teknikbodar och transformatorstationer fortfarande får plats i området samt att kapaciteten finns för det som byggs nytt.”

- I avsnittet om Grönskande utemiljöer framgår det även att *”Parker, grönområden och gång- och cykelvägar i planerade bostadsområden ska vara färdigställda innan eller samtidigt som inflyttning sker”*. Detta krav kan medföra att genomförandet av exploateringar kan försvåras och även att det riskerar att förskjuta tiden tills inflyttning kan genomföras, då färdigställande av ovanstående inte kan ske innan kabelförläggningar och anslutningar inom området är färdiga. Innan kabelförläggning kan utföras behöver det finnas effektuppgifter för exploateringen, då MEE inte kan dimensionera elnätet på spekulation. Det är därför svårt att utföra förläggning av kablar i ett tidigt skede, innan effektbehoven för anslutningarna är fastställda.

Utifrån texten ovan föreslår MEE att denna mening skrivs till efteråt: *” Samordning mellan teknisk infrastruktur och byggherrar behövs för att tidigt definiera effektbehov och samförläggning vid genomförande av dessa vägar och områden.”*

Kapitel 5. Näringsliv

- I avsnittet utbyggnadsområden för verksamheter saknar MEE information om vilka Ullvi/öster om Husta alternativt en punkt om effektkrävande industri. Likadant som det är definierat vart stor omgivningspåverkan och beroende av hamn finns definierat i översiktsplanen bör även en punkt finnas gällande effektkrävande verksamhet för att underlätta för framtida etableringar om vart de kan etableras på snabbast och effektivast sätt.

Förslag på punkt: Effektkrävande verksamhet passar bäst i verksamhetsområdena i södra delen av Köping så som Ullvi/öster om Husta, Ullviängar, Byslätten, Sjötullen och söder om Ängebyleden.

- I avsnittet Drivmedel framgår att *”Utbyggnaden av laddstolpar för elbilar bör stimuleras. Kommunen ska generellt vara positiv till att upplåta plats för privata aktörers etablering av laddstolpar även på kommunal allmän plats, med hänsyn tagen till aktuell lagstiftning.”* Ofta innebär utbyggnad av laddstolpar höga effekter, vilket kräver nya transformatorstationer. Transformatorstationerna behöver oftast byggas inom direkt närhet av etableringen, beroende på anslutningens storlek. MEE vill även belysa att utbyggnaden av laddstolpar kan bli på bekostnad av möjligheter till annan etablering i området eller längs berörd kabelslinga, om kapaciteten i elnätet är begränsande. På samma sätt som vid förtätning kan det medföra tröskeeffekter som innebär krav på större åtgärder i elnätet för att lösa en uppkommen kapacitetsbrist. Än mer påtagligt blir det då förtätning kombineras med uppförande av laddstolpar, speciellt i ett elnät som är dimensionerat efter

att uppvärmning sker med fjärrvärme som Köping delvis är. MEE önskar att kommunen har en tidig dialog med MEE för att se lämplighetsgraden av ladd i området innan etablering av laddstolpar uppmuntras.

MEE önskar att meningen ändras så att innebörden av meningen är att där kommunen har rådighet tittar kommunen på helhetsbilden i området för att se till så att etableringar av laddstolpar sker på relevanta platser och i en relevant storlek.

Kapitel 7. Fritid, avsnitt Kultur och konst

- I avsnittet Kultur, konst och historia finns skrivningar rörande gestaltning. Se kommentar ovan avseende gestaltning.

Kapitel 9. Trafik, avsnitt Biltrafik

- I avsnittet Parkering finns en punkt om laddstolpar. Se kommentar ovan avseende laddstolpar.

Kapitel 9. Trafik, avsnitt Framtida järnvägssträckning

- MEE vill informera om att befintliga ledningsstråk som korsas av den framtida järnvägssträckningen behöver skyddas eller omplaceras, vilket bekostas av exploatören. Samordning behöver ske i ett tidigt skede.
- Uppförande av solcellsanläggningar behöver generellt analyseras av MEE innan anslutning kan utlovas, så även vid Byslätten.

Specifika kommentarer tillhörande särskilda geografiska områden

Nedan redovisas några mer specifika kommentarer tillhörande särskilda geografiska områden som pekats ut i samrådshandlingens kartunderlag och ska ses som ett komplement till de mer generella kommentarerna ovan.

Verksamhetsområden

Ullvi, öster om Husta samt Väster om Ullvi, söder om Ängebyleden

I kartunderlaget står det i både Ullvi, öster om Husta samt i väster om Ullvi, söder om Ängebyleden att kraftledningsstråk finns i området vilket ger en förståelse av området. Det som MEE ser saknas och även skulle vilja se finns med i information för verksamhetsområdena är att ett skyddsavstånd enligt ELSÄK-FS 2008:1 behöver hållas till kraftledningarna.

Elnätets generella allmänna utmaningar

Här nedan följer mer underlag och information till MEEs utmaningar i Köpings kommun men även i hela nätområdet.

Vi förlitar oss på mer och mer på el för ett fungerande samhälle. Acceptansen för avbrott och andra fel i elsystemet kommer att minska. Sårbarheten i samhället ökar i takt med att vi blir mer elberoende. Elsystemet måste alltid vara dimensionerat så att det klarar den högsta effekttoppen som kan förekomma. Konsekvensen vid överbelastning i ett elsystem är inte som i ett vattensystem där tillgången begränsas automatiskt. Överbelastning i elsystemet leder till skyddsutlösningar, kabelfel eller allvarliga fel på annan utrustning. Utan el så fungerar inte stora delar av värmeförsörjning, vatten, kommunikation (internet, mobiler) och handel mm.

Det elnät vi har idag på en övergripande nivå är till kapacitet och struktur i stort densamma som på 1990-talet. Det har hittills funnits goda marginaler i systemet och kapacitetshöjande åtgärder har endast krävt lokala ombyggnationer i ett begränsat område. Vi ser nu att de marginaler som funnits i systemet minskar snabbt och behovet av större åtgärder krävs även i lokalnätet.

Vi ser ett antal faktorer som starkt påverkar behovet av utökad kapacitet i elnätet så som exploatering, förtätning, uppvärmning med fjärrvärme som ersätts med värmepumpar, energiomställning till el i befintlig industri, elektrifiering av fordon samt ny typ av industri med effektkrävande verksamhet.

Förtätning leder ofta till att kapacitet i befintligt nät inte räcker till när lasten ökar och då krävs förstärkningar. Under de senaste åren har nybyggnation dessutom helt okritiskt beställt allt större elanslutningar än tidigare för motsvarande typ av byggnad. När väl kapaciteten i någon del i elnätet är slut uppstår tröskeeffekter med stora, dyra och tidskrävande projekt i form av utbyggnad av befintliga mottagningsstationer, nya kraftigare kabelstråk och fler och större transformatorstationer. I vissa fall går det inte heller att tekniskt lösa det med förstärkning av befintligt nät utan större strukturella förändringar krävs.

Vid förtätning uppstår också ofta konflikt om ytor och transformatorstationer, kabelstråk och annan infrastruktur får inte plats. Den tekniska infrastrukturen placeras då ofta på platser som är olämpliga med hänsyn till möjlighet att erhålla önskad elektrisk effekt, hantera störningar, framtida förnyelse eller där kostnaderna blir mycket höga vid framtida förnyelse eller förstärkning.

Vi ser en stor pågående omställning till ökad elanvändning för befintlig industri och omställningen till elfordon då fossil energi fasas ut. Det är ofta en mycket hög elektrisk effekt som efterfrågas i förhållande till befintliga effektuttag, vilket i många fall inte finns i form av ledig kapacitet i befintligt nät. En enskild elbilsladdare kan t.ex. dra mer än dubbelt så mycket som den villa den är placerad vid och en elbilsmack kan dra lika mycket som ett villaområde. Det uppstår då på kort tid kapacitetsbrist i stora delar av tätorten vid en snabb förändring av belastningsmönstret.

Elbilsäckar på 0,5-2 MVA är att betrakta som höga effekter i elnätet. Den kabelkapacitet som finns i slingor vi använder i tätorten är normalt 6 MVA och på landsbygd är slingorna typiskt på 2,5-4 MVA.

- 1 MVA motsvarar med sammanlagring ca 650 lägenheter med fjärrvärme

- 1 MVA motsvarar med sammanlagring 400 villor med fjärrvärme
- 1 MVA motsvarar med sammanlagring ca 100 villor med elvärme
- 1 MVA motsvarar drygt 140 trefasanslutna 10 A spisar på full effekt

Den utökade andelen solceller i form av småskalig produktion ger ett positivt bidrag till den totala energiproduktionen men den har även andra effekter som påverkar elnätet, t.ex. leder produktionen till omvända effektflöden vilket bl.a. påverkar spänningshållningen i elnätet vid hög energiproduktion och låg belastning t.ex. under sommaren. Solceller hjälper inte heller till att minska behovet av effektuttag i lokalnätet då effekttopparna som regel inträffar när solceller inte producerar. Detta kan lösas med lokala energilager men när elbilsladdning hemma blir norm kommer effektuttagen trots det att bli så stora att de inte är troligt att de kan kompenseras av energilager. Det kommer även nya smarta funktioner för att styra sitt effektuttag i hus, men de styrs som regel inte med syfte att avlasta lokalnätet utan på att optimera effektuttag mot installerad säkring, för att optimera sitt effektuttag mot elpris eller för att sänka effektuttaget vid kapacitetsbrist i produktion eller på stamnätsnivå. Detta riskerar då snarare att skapa ökande effekttoppar och nya belastningsmönster i lokalnätet vilket kräver ytterligare förstärkningar.

Under lång tid har det arbetats med energieffektivisering men det är inte liktydigt med reducering av effektbehovet. I framtiden kommer troligen även krav på effektreducering för att motverka behovet av förstärkning av elnät och det pågår arbete med att utforma nya tariffer för elnätet med syfte att både sänka det maximala effektuttaget och balansera ut energiuttaget över dygnet.

Den ökande andelen smarta funktioner som kan introduceras i elnätet kan ha en positiv effekt på de parametrar de avser att optimera och vissa marginaler i elnätet kan minskas när systemet är stabilt och i drift. Tyvärr minskar ofta även robustheten i nätet och risken för störningar ökar när fler optimeringar införs.

Kraven på elnätsföretagen har ökat avseende robusthet och tillgänglighet och kommer troligen att öka även i framtiden då acceptansen för elavbrott minskar och konsekvenserna vid elavbrott blir högre ju mer elberoende vi blir. Tyvärr driver det ökande effektbehovet och den omställning som sker i produktion av el förutsättningarna i motsatt riktning. Ökningen av effektbehov är snabbare än elsystemet hinner förstärkas och produktionskapacitet avseende styrbar effekt, roterande massa och möjlighet till spänningsreglering minskar snabbare än det ersätts.

Det pågår generellt kraftig utbyggnation av vindkraft och solkraft vilket bidrar till ökad energiproduktion men samtidigt saknar denna typ av produktion vissa andra för elsystemet viktiga egenskaper. Anslutning av större produktionsanläggningar ställer även krav på utformningen av elnätet och behovet av ombyggnation är i många fall så omfattande att tiden och kostnaden för ombyggnationen inte kan motivera investering i ny produktion. Det är därför ytterst viktigt att produktion planeras och placeras på platser där de ger önskad teknisk nytta och där de kan motiveras samhällsekonomiskt.

En stor utmaning för elnätet är att det ökande effektbehovet, omställningen av uttagsmönster, introduktionen av ny teknik och avveckling av styrbar produktion sker mycket snabbare än det är möjligt att hinna bygga nytt och starkare elnät. Detta leder till kraftigt ökad risk för störningar i elnätet på såväl nationell, regional som lokal nivå och det får då även konsekvenser på de funktioner som är beroende av el vid strömavbrott. Vidare leder eftersläpning i utbyggnation av

elnät till risk att energiomställning eller nyanslutningar inte är möjligt inom den tidsram som önskas. En mycket stor utmaning för elsystemet är att kunna återstarta ett dött nät efter ett större avbrott både avseende effektuttag och styrbarhet.

För att i framtiden kunna tillgodose tätortens effektbehov behöver kommunen precisera var olika typer av verksamheter bör lokaliseras så att MEE kan förbereda för mark med tillgång till hög elektrisk effekt respektive mark med lägre effekt för näringslivet. Investeringskostnaden för ombyggnation av elnätet är som regel är mycket hög och tidsåtgången lång för ombyggnation. När en plan är antagen för ombyggnation av elnätet och investering påbörjats så kommer det att vara de övergripande förutsättningar för tillgång till elektrisk effekt för våra verksamhetsområden som gäller de närmaste 30-40 åren. Behovet av storlek på elanslutning (effekt och energi) varierar kraftigt mellan olika typer av verksamheter och måste beaktas vid planering av industrimark samt hur marken används för olika verksamheter när en viss mängd elektrisk effekt finns tillgänglig i området.

Köping har för nuvarande ett elnät med god kapacitet och redundans. Köpings tätort matas från tre mottagningsstationer, varav de två i södra delen av tätorten i huvudsak förser industrin och landsbygden med el och den mer centralt placerade mottagningsstationen förser tätortens bostäder och övriga verksamheter med el. MEE har inga planer på ytterligare mottagningsstationer inom tätorten, utan ser snarare att kommunen bör förvalta de stationer som finns genom att säkra ytor kring stationerna för både framtida förnyelse och/eller utbyggnad samt utrymme för ledningsstråk, både med avseende på kraftledningar och separerade kabelstråk ut från stationen. Dessutom bör den strategiska översiktsplaneringen av tätorten utformas så att verksamhetsområden med högt effektbehov placeras i närheten av mottagningsstationerna, medan verksamheter med lägre effektbehov inte ska placeras i direkt närhet till stationen.

För kraftig utökning av effektuttaget, enskilda större anslutningar eller större produktionsanläggningar så som solcellsparker (större än ett par MVA) i MEE nät krävs i nuläget ett godkännande av Vattenfall Eldistribution även när där kapacitet finns i MEEs mottagningsstationer och distributionsnät. Möjligheten till storleken på elanslutning för verksamheter avseende elektrisk effekt är kopplad till elnätets struktur och var mottagningsstationer (elnätets tryckpunkter i lokalnätet) är lokaliserade.

För varje enskild större anslutning krävs en analys och vid behov genomförande av åtgärder innan klartecken till nyanslutning kan ges, generellt gäller för verksamheter som kräver anslutningar i olika storleksklasser:

- Anslutning > 30 MVA, bör utföras som en direkt anslutning mot Vattenfalls 130 kV regionnät och kräver som regel koncession då överföring utförs med kabel på 130 kV. Kräver även som regel utbyggnad av ställverk och några års hantering av koncessionsprocesser.
- Enskild anslutning > 6 MVA, utförs i "direkt" anslutning till en mottagningsstation på 10 kV spänningsnivå i en egen kabelslinga. Kan kräva ombyggnation av mottagningsstationen om det inte finns tillgängliga linjefack och eventuellt komplettering med ytterligare transformatorer.
- Sammanlagrade anslutningar 2–6 MVA, inom några km från en mottagningsstation. T.ex. ett mindre industriområde där de sammanlagrade effekterna på områdets verksamheter ryms inom kabelslingans kapacitet.

- Enskild anslutning < 1-2 MVA, är möjlig på många platser i tätorten. Begränsas av tillgänglig kapacitet i befintliga kabelslingor. När väl kapaciteten är förbrukad i befintlig slinga är det ofta mycket kostsamt att ytterligare förstärka nätet för en mindre tillkommande effekt (hög marginalkostnad). Detta är samma utmaning som gäller vid förtätning.

Med vänlig hälsning

Mälarenergi Elnät AB
Nät drift

Sofia Osbeck
Nätplanerare

Svar till Mälarenergi Elnät

Det är av stor vikt att kommunens invånare och företag har tillgång till ett elnät som klarar både nutida och framtida behov. Flera av kommunens företag genomför stora satsningar, nya företag ska kunna etableras och nya bostäder byggas. En utbyggnad av elnätet blir nödvändigt för att möjliggöra pågående elektrifiering och en utveckling av tätorten.

I bilagan Planeringsunderlag i avsnittet om elförsörjning finns en upplysning om effektkrävande verksamheter i dagsläget passar bäst i södra delen av Köping där närhet till mottagningsstationerna finns. Däremot ser kommunen ett stort behov av att planera för en förstärkning av elnätet till övriga delar av staden. Utbyggnad av bostäder finns det små möjligheter till i närhet till mottagningsstationerna eftersom de är belägna i ett industrilandskap, utan dessa är till stor del placerade i norra delarna av tätorten. Att etablera företag kring E18 kommer för marknaden vara attraktivt ur ett såväl logistik- som marknadsföringsmässigt perspektiv. Möjligheten att nyttja sådana platser kan locka betydande etableringar som bidrar till arbetstillfällen lokalt.

Kommunen vill t.ex. planera för ytkrävande verksamheter vid Vallby längs E18. Utvecklingen av lager och logistik skulle kunna innebära att det som idag inte är att betrakta som effektkrävande verksamhet mycket väl kan vara det framöver. En ytkrävande etablering som vill täcka hela taket med solceller skulle också kunna bidra positivt till hållbarhet, förutsatt att Mälarenergi kan klara av att ta emot elen. Vi vet att det även finns intressen för att etablera solcellsparker norr om E18 vilket också skulle medföra behov av närhet till stationer för att kunna mata ut på nätet.

För utbyggnadsområde Vallby framgår det i texten till kartan att utbyggnaden kräver större investeringar i form av väg, förstärkt elnät och nya huvudledningar för vatten och avlopp. För utbyggnadsområden för verksamheter vid Marieberg och Norsa står det som medskick till kommande planering nu så här: ”I dagsläget är det inte möjligt med etablering av effektkrävande verksamheter här. Det finns behov av förstärkning av elnätet till området, vilket också kan innebära schakt genom stora delar av tätorten.”

Mälarenergi menar att den fördjupade översiktsplanen inte ger tillräcklig vägledning för att ge förutsättningar för strategisk planering av framtida elnät. Mälarenergi önskar att kommunen preciserar var olika typer av verksamheter kommer lokaliseras. Detta är svårt då det är först efter att detaljplanen tagits fram och marken är till försäljning som vi vet mer om vilka intressenter som kan bli aktuella. Kommunen har tagit fram ett något mer detaljerat planeringsunderlag än fördjupade översiktsplanen att använda i dialog med Mälarenergi. Kommunen ser ett behov av ett tätt samarbete med Mälarenergi och tidiga dialoger för att säkerställa en effektiv samhällsbyggnadsprocess och robust framtida elförsörjning.

Mälarenergi lyfter att det även kan finnas en kapacitets- och utrymmesbrist i vissa befintliga områden som behöver lösas inför förtätning av bebyggelse.

Samhällsbyggnadsförvaltningen har infört en ny rutin så att Mälarenergi tillfrågas redan då ett planarbete initieras, som komplement till samrådet.

Under planarbetet utreds många frågor, bland annat utrymmeskrav för teknisk infrastruktur. Instruktioner om hur detaljplaneringen går till skrivs dock inte i översiktsplanen. Därför läggs Mälarenergis förslag på meningar inte till i dokumentet, även om de stämmer i sak.

Hänvisning till ELSÄK-FS 2022:1 är tillagt i vårt interna handläggningsstöd men inte i planhandlingen.

Från: jan.skoldberg@polisen.se
Till: [KK Samhällsbyggnad](#)
Ärende: Yttrande i ärende SBN 2022/44
Datum: den 22 december 2023 12:16:28

Hej!

Gällande yttrande från Lokalpolisområde Västra Mälardalen i ärende SBN 2022/44.

Polisen har inga synpunkter på förslaget gällande fördjupning av översiktsplan för Köpings tätort.

Mvh

Jan Sköldberg

Jan Sköldberg

Kommunpolis Köping
LPO Västra Mälardalen

Telefon: 010-5675413
Mobil: 070-659 51 49
jan.skoldberg@polisen.se

Polismyndigheten
751 81 UPPSALA
Besök: Ringvägen 88, Köping
Telefon till polisen: 114 14



Tänk på miljön! Skriv inte ut det här meddelandet om det inte är nödvändigt.
polisen.se

Svar till Polisen

Noteras att Lokalpolisområde Västra Mälardalen inte har några synpunkter på planen.

Till
samhallsbyggnad@koping.se

PostNord Sverige AB
SE-105 00 Stockholm

Postutdelning, gällande fördjupning av översiktsplanen för Köpings tätort.

Dnr SBN 2022/44

PostNord har i uppdrag att tillhandahålla den samhällsomfattande posttjänsten vilket bland annat innebär att det är Postnord som ska godkänna placeringen och standarden på postmottagningsfunktionen. I denna roll representerar Postnord samtliga postoperatörer som är verksamma i det aktuella området.

Post ska kunna delas ut miljövänligt, kostnadseffektivt och med hänsyn till arbetsmiljön för chaufförer och brevbärare. För att det ska kunna genomföras i praktiken behöver utdelningen standardiseras.

Vid nybyggnation av villor och radhus placeras postlådan i en lådsamling vid infarten till området. I flerfamiljshus ska man ta emot sin post i en fastighetsbox på entréplan.

Kontakta PostNord i god tid på utdelningsforbattringar@postnord.com för dialog gällande godkännande av postmottagning i samband med nybyggnation.

En placering som inte är godkänd leder till att posten inte börjar delas ut till adressen.

Solna, 2023-11-06

Sändlista:

Utdelning.koping@postnord.com

Fabian.norrby@citymail.se

hakan@malmros.se Fria postoperatörers förbund

Styrelsens säte
Solna

Org nr
556711-5695

postnord.se

Svar till Postnord

Frågan om placering av postlådor hanteras i senare planeringsskeden än på översiktsplanenivå.

Kollektivtrafikförvaltningen

Christopher Carreira Chau

Utvecklingsstrateg

Tel: 021-481 83 29

E-post: christopher.carreira.chau@regionvastmanland.se

Datum

2024-01-10

Diariernr

KTM220030

Ert datum

2023-10-31

Er beteckning

SBN 2022/44

YTTRANDE ÖVER GRANSKING TILL FÖRDJUPNING AV ÖVERSIKTSPLAN FÖR KÖPINGS TÄTORT, KÖPINGS KOMMUN

Beskrivning av ärendet

Köpings kommun har en översiktsplan som antogs av kommunfullmäktige 24 september 2012 och som förklarades aktuell 18 juni 2018. Samtidigt som aktualitetsförklaringen fick samhällsbyggnadsförvaltningen i uppdrag att ta fram en fördjupning av översiktsplanen för centralorten Köping.

Samhällsbyggnadsförvaltningen har nu upprättat ett granskningsförslag till fördjupning av översiktsplan för Köpings tätort.

Yttrande

Region Västmanland yttrar sig över kommunens fördjupade översiktsplan som Regional kollektivtrafikmyndighet samt utifrån det regionala utvecklingsuppdraget. Region Västmanlands remissvar är tjänsteyttrande som har samordnats inom Regionala utvecklingsförvaltningen och Kollektivtrafikförvaltningen.

Region Västmanland är mycket positiva till att Köping kommun fördjupar och konkretiserar kommunens övergripande mål och visioner för kommunens centralort.

Infrastruktur

I fördjupade översiktsplanen framgår det att det är viktigt att skapa möjligheter för hållbara transporter såsom gång, cykel och kollektivtrafik och redovisar en tydlig prioritering när olika trafikslag hamnar i konflikt med varandra. Regionen tycker det är positivt att kommunen verkar för hållbara transporter. Det är också positivt att det finns en tydlig förankring i den fördjupade översiktsplanen för vilka transportslag som ska prioriteras vid målkonflikter.

Kommunen beskriver ett ställningstagande om utvecklingen av vägnätet för att klara bärighetsklass BK4. Det är framför allt vägen till och från hamnen som beskrivs i den fördjupade översiktsplanen. Regionen vill belysa vikten av att på sikt anpassa vägnätet till längre fordon, 34,5 meter långa lastbilar.

ÅVS Köping bedöms inte längre vara aktuell för utredning. Kommunen tillsammans med Trafikverket har i dialog kommit överens om vart behoven är som störst för vidare utredning vilket inte kräver en formell ÅVS. Texten bör justeras efter dessa nya förutsättningar.

Samhällsplanering

Köping som centralort och som Västmanlands näst största tätort har en viktig roll som servicenod för närliggande mindre tätorter och bebyggelse. Det är därför viktigt att man genom denna plan särskilt fördjupar ortens struktur, betydelse och behov av

Postadress

Region Västmanland
Kollektivtrafikförvaltningen
721 89 Västerås

Besöksadress

Ingenjör Bååths gata 11, vän. D
722 12 Västerås

Telefon, vxl

021-17 30 00

Telefax

021-17 45 09

Org Nr

232100-0172

VAT nr

SE232100017201

E-post

region@regionvastmanland.se

Webbadress

www.regionvastmanland.se

Datum

2024-01-10

Diariernr

KTM220030

utveckling för att stärka den egna livskraften och attraktiviteten, samtidigt som man ser att tätorten utgör en viktig nod och länk i ett större funktionellt sammanhang.

Kommunens eftersträvan av att det ska finnas ett varierat utbud av bostäder som möter olika personers behov och önskemål ligger väl i linje med den regionala utvecklingsstrategins delmål om att det ska finnas en bostadsmarknad i balans. Det är också positivt att kommunen har ett tydligt ställningstagande när det gäller att upprätta en planreserv.

Kommunens ställningstagande om att nybyggnation i första hand ska ske inom två till tre kilometer från centrum är positivt och bidrar till att Köping tätort bibehåller en god tillgänglighet till både privat och offentlig service. Regionen delar kommunens skrivningar att med denna strategi för utbyggnad så skapas goda förutsättningar för hållbara transporter.

Regionen vill upplysa kommunen om att under 2023 så har Region Västmanland tillsammans med övriga regioner inom Östra Mellansverige tagit fram nya befolkningsframskrivningar på kommunnivå fram till 2070. Mer information finns på Regionens webbsida:

<https://regionvastmanland.se/utveckling/nyheter/framskrivningar-av-befolkning-och-sysselsattning-i-ostra-mellansverige/>

Kollektivtrafik

På samrådsredogörelsen nämndes Samhällsbyggnadsförvaltningen att inomkommunal kollektivtrafik är inget som fördjupade översiktsplanen kan ta ställning till. Kollektivtrafikförvaltningen delar inte den bilden och tycker att det är rätt sammanhang att förankra ställningstagande till att linjelagda kollektivtrafik i tätorten framför allt kan införas under plantiden. Som politiskt beslutat dokument i kommunen har översiktsplaner påverka över hur utvecklingsfrågor hanteras framöver och hur kommunen skulle se ut på längre sikt.

Flextrafiken som erbjuds idag inom Köpings tätort uppfyller inte de krav som arbetspendlare ställer sig för kollektivtrafik i en tätort. Med begränsade trafikeringsstider och förbokningskrav av allmän kollektivtrafik finns det hinder som kan påverka hur invånare väljer att resa i Köping.

Att erbjuda en attraktiv och tillgänglig kollektivtrafik i tätorter skulle bidra till eventuellt större övergång till kollektivtrafik och i sin tur ökar kollektivtrafikens marknadsandel av den motoriserade trafiken som den regionala utvecklingsstrategin ställer sig till som mål.

För Kollektivtrafikförvaltningen
Region Västmanland



Mats Ellman
Enhetschef
Planering och utveckling

För Regionala utvecklingsförvaltningen
Region Västmanland

Erik Johansson
Utvecklingsstrateg
Samhällsutveckling

Svar till Region Västmanland

Vi noterar medskicket om anpassning av vägnätet till längre fordon och har lagt till några ord om detta i dokumentet.

Texten är omformulerad så att kommunens önskemål om åtgärder vid trafikplats Strö inte inkluderar en åtgärdsvalsstudie. Däremot önskar kommunen att Trafikverket framöver också utreder andra brister och behov för persontrafik och godstransporter som kommunen ser på det statliga vägnätet i Köping.

Ett eventuellt införande av linjelagd kommunal kollektivtrafik i tätorten är inte en fråga som har utretts i närtid och ställningstaganden om detta kan därför inte tas med i denna plan.

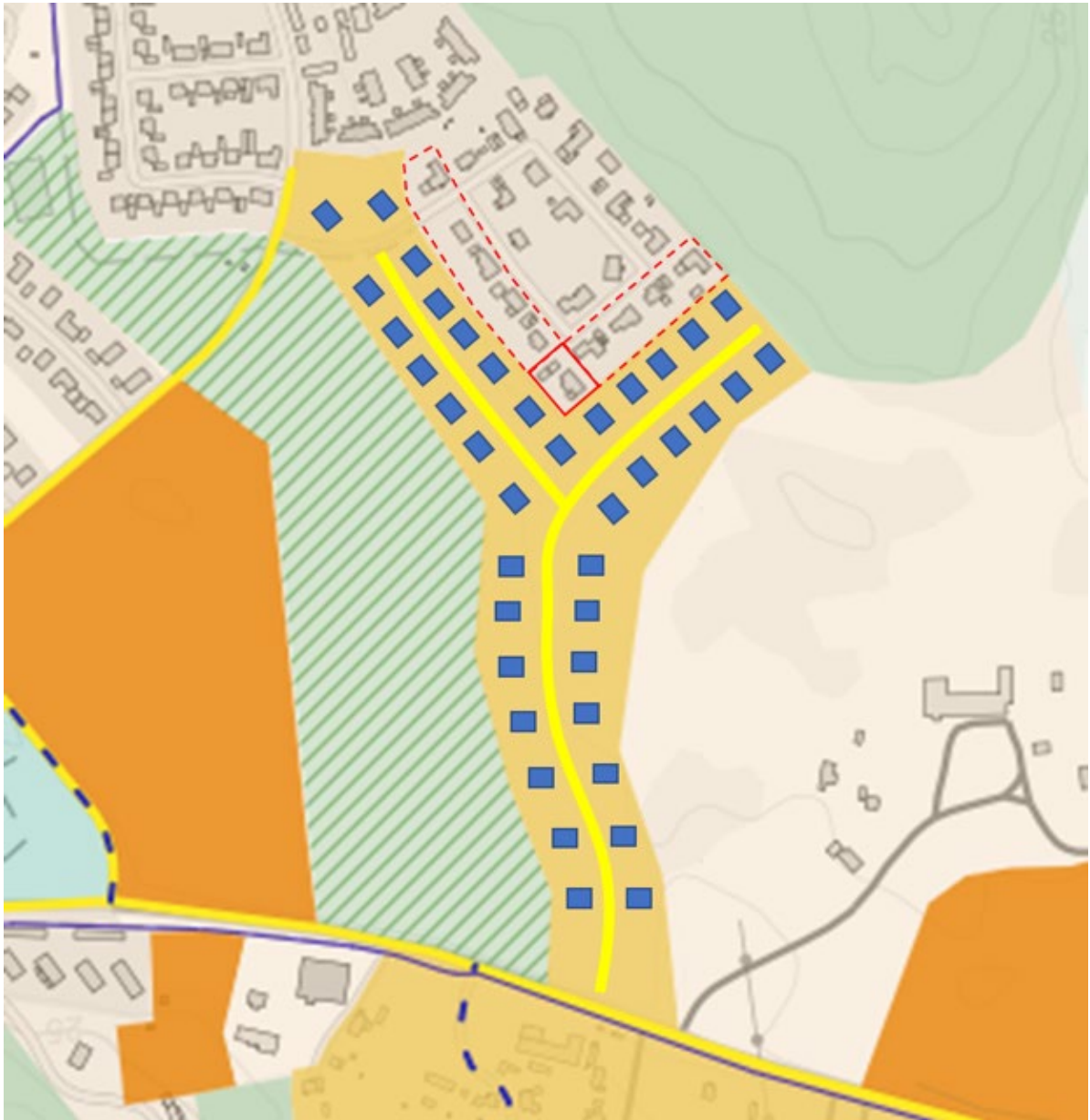
Från: [Erik Sjöberg](#)
Till: [KK Samhällsbyggnad](#)
Ärende: SBN 2022/44 (svar från 23 fastigheter i Samfälligheten Köping Hussvalan S:1)
Datum: den 7 januari 2024 11:16:26
Bilagor: [image004.png](#)
[image005.png](#)
[image006.png](#)
[image003.png](#)

Yttrande ang granskning SBN 2022/44

Samfälligheten Köping Hussvalan S:1 består av 23 villor på Svalvägen och jag har i egenskap av ordförande fått styrelsens mandat att svara för hela samfälligheten och samtliga 23 fastigheter. Det har föranletts av diskussioner i styrelsen och där även samtliga fastighetsägare fått svara på en enkät om vad de tycker om kommunens fördjupade översiktsplan.

I samrådet har många åsikter om förtätningen vid Svalvägen kommit fram och i förslaget för granskning har endast delen i Ållestaskogen hanterats. Dock har ingen hänsyn tagits till åsikterna för övriga Svalvägen då en stor del av Samfällighetens fastigheter påverkas starkt negativt. Den lantliga miljön förväntas försvinna med öppna fält och jordbruk- eller öppen mark byts ut till grannfastigheter dikt an mot tomtgränsen, flera fastigheter kommer att bli helt inbyggda av grannhus åt alla håll. Samfälligheten anser det negativt både under ägandet då den lugna och lantliga idyllen med vacker utsikt kommer försämrans men också intresset och värdet vid eventuell försäljning som kommer sjunka och minska för hela området.

Om ytan bebyggs enligt planen förväntas hela den yttre raden av bostäder på Svalvägen bli helt inbyggda (streckad röd ruta nedan), något som vi anser vara helt onödigt. Tittar man på nyare planering av bostadsområden i kommunen så angränsar i stort sett alla hus till någon typ av grönområde eller öppen mark, och villaområden läggs inte "kloss i kloss" så att hus endast får grannhus dikt an runt om sig, vilket skulle ske i förslaget.



Samfälligheten lämnar därför tre förslag på förändring i översiktsplanen, och vi önskar att anpassning mot något av dessa sker, i prioriterad ordning där förslag 1 är vårt absoluta förväntade slutresultat:

1:

Ta bort hela förtätningen och låt jordbruksmarken närmast Svalvägen vara kvar, alternativt görs om till grönyta med vattendamm enl förslaget. Fokusera på att bygga bostäder på annan lokalisering i kommunen där inga grannar finns som blir inbyggda och ett nytt område kan formas på ett lämpligt sätt från början.

2:

Begränsa eller förändra området och en framtida vägs sträckning, två olika exempel nedan:





3:

Lämna planerad grönyta närmast befintliga bostäder. Se exempel Falkvägen, Konvaljegatan och området Väster Sömsta som alla har skogs-/ängsmark eller park planerad mellan tomterna så det inte blir så trångt. Expandera ev tomtmark sydväst för att få plats.



Mvh

Samfälligheten Köping Hussvalan S:1, på styrelsens uppdrag genom ordförande Erik Sjöberg

Svar till Samfälligheten Köping Hussvalan S:1

Det är inte aktuellt att helt ta bort utbyggnadsområdet. Svalvägen ingår i befintlig stadsväv som i stort omgärdar jordbruksmarken. I takt med att tätorten växer behöver den sammanhållna bebyggelsen utökas. Det mest naturliga är att det görs i anslutning till befintlig bebyggelse. Det centrala och strategiska läget bedöms vara mer lämpad till tätortens utbyggnad. I ett sådant strategiskt läge för både nuvarande och framtida bebyggelse bedöms inte en lantlig miljö med öppna fält vara möjlig att bevara. I takt med att tätorten växer kommer nya lager av bebyggelse att ansluta sig till föregående bebyggelsestrukturer, liksom Svalvägens utbyggnad framför kvarteret Berguven.

Utbyggnadsområdet kvarstår men är justerat och omfattar inte längre marken väster om Svalvägen. På marken mellan Svalvägen och framtida skolbyggnader vid Ringvägen utökas i stället grönska- och parkområdet där det kan komma att bli idrottsytor, parkytor och ökade ytor för fördröjning av dagvatten.

Utbyggnadsområdet utökas i stället något i öster för att möjliggöra en sammanhållen bebyggelse.

Närmare undersökningar av geotekniska och hydrologiska förhållanden kommer göras i senare detaljplaneskede för att pröva vilka delar av marken mellan Svalvägen och Fantetorps gård som kan vara lämpliga för ny bebyggelse.

Yttrande
Datum 2023-12-18
Diarienummer 5.1-2311-1464

Er beteckning
401-5900-2023

Eriksson Simon
simon.eriksson@lansstyrelsen.se

Fördjupad översiktsplan Köpings tätort

Yttrande över granskningshandling

Statens geotekniska institut (SGI) har beretts möjlighet att yttra sig i rubricerat ärende. SGI:s yttrande avser geotekniska säkerhetsfrågor såsom ras, skred, erosion och geotekniska frågeställningar kopplade till översvämning. Grundläggnings- och miljötekniska frågor, såsom hantering av radon, ingår inte i vår granskning.

Underlag:

1. FÖP Alla kapitel, granskningshandling
2. FÖP Kartbilaga, granskningshandling
3. FÖP Planeringsunderlag
4. FÖP MKB

SGI:s synpunkter

SGI har under samrådsskedet yttrat sig, (2022-06-22 dnr 5.1-2206-0584) och då **bland annat** framfört att kommunen behöver redovisa:

- ett tydligt ställningstagande kring hur geotekniska säkerhetsfrågor ska hanteras inom planområdet. Flera viktiga planeringsförutsättningar som SGI anser att kommunen borde ta ställning till i planen lyftes i samrådsyttrandet,
- kopplingen mellan kommunens ställningstaganden och planerad markanvändning måste förtydligas,
- detaljeringsnivån på det geotekniska underlag som används behöver redogöras för. Anledningen till detta är att statliga kartunderlag som exempelvis MSB kartering är begränsat till områden som var bebyggda vid tiden för utredningen. Detta innebär att det kan finnas fler områden med befintlig bebyggelse som är instabila. Kartlagret *förutsättningar för skred i finkornig jordart* är ett översiktligt underlag vilket innebär att underlaget enbart anger förutsättningar för skred och inte risker,
- klimatförändringarnas effekter för planerad markanvändning behöver beskrivas. Exempel på detta är hur markens lämplighet kan förändras över tid vilket är avgörande för om området är lämpligt under bebyggelsens förväntade livslängd. Även skyddsåtgärder mot översvämning behöver beskrivas eftersom sådana åtgärder kan leda till förändrad/försämrad markstabilitet,
- att alla detaljplaner ska föregås av en geoteknisk bedömning.

Tidigare framförda synpunkter kvarstår och planen bör därför justeras inför antagande.

SGI noterar att kommunen hänvisar till andra dokument (planeringsunderlag, MKB samt gällande ÖP) vad gäller flera riskfrågor. I FÖP:n anges detta som en *tematisk avgränsning*. SGI kan inte avgöra om detta är i enlighet med PBL utan överlåter åt Länsstyrelsen att bedöma detta.

Ärendets handläggning

Beslut i detta ärende har fattats av enhetschefen Maria Kristensson, efter föredragning av geoteknikern Maria Freiholtz.

Beslutet har fattats digitalt och saknar därför namnunderskrifter.

STATENS GEOTEKNISKA INSTITUT

Maria Kristensson

Maria Freiholtz

Svar till SGI

Kommentar till detaljeringsnivå på geotekniskt underlag: Utöver det underlag som staten tillhandahåller har kommunen ett arkiv med fler än 600 geotekniska utredningar. Information om detta har nu lagts in i bilagan Planeringsunderlag. Utpekade utbyggnadsområden har utifrån tillgängligt underlag bedömts som möjliga att bebygga. Vid detaljplaneläggning och inför bygglovgivning görs alltid en noggrannare bedömning av de geotekniska förhållandena som en del av prövningen enligt plan- och bygglagen för att visa om marken är lämplig, och ofta utförs nya geotekniska undersökningar. För samtliga utpekade utbyggnadsområden görs alltså mer detaljerade geotekniska bedömningar i kommande skeden.

Kommentar till klimatförändringarnas effekter: Kommunen är medveten om att denna fråga behöver beskrivas utförligare och planerar att göra det i kommande revidering av Köpings kommunövergripande översiktsplan. Ett arbete pågår redan inom ramen för kommunens risk- och sårbarhetsanalys att med hjälp av konsult fördjupa den ”översiktliga stabilitetskartering” som MSB tagit fram, och ta fram en plan för vilka undersökningar och eventuella fysiska åtgärder som behöver utföras. Kommunen arbetar också med att ta fram en dagvattenplan som inkluderar riktlinjer för bedömning av översvämningsrisk för olika slags bebyggelse. En kommunövergripande klimatanpassningsplan planeras också att tas fram. När detta arbete är klart kommer kommunens strategier för fortsatt arbete med klimatförändringarnas effekter kunna inkluderas i kommande översiktsplan.

Länsstyrelsen i Västmanlands län
721 86 Västerås
vastmanland@lansstyrelsen.se

Sjöfartsverkets granskningsyttrande över förslaget till fördjupning av översiktsplan för Köpings tätort, Köpings kommun

Sjöfartsverket har ansvar för tillgänglighet, framkomlighet och säkerhet i svenska farleder och farvatten. I Sjöfartsverkets uppdrag ingår att bevaka sjöfartens transportleder och hamnterminaler inklusive dess anslutningar till landbaserad infrastruktur. Verksamheten bedrivs med huvudsaklig inriktning på handelssjöfarten. Fritidsbåtstrafikens, fiskets och marinens intressen ska beaktas.

Bakgrund

Länsstyrelsen i Västmanlands län har i en skrivelse, daterad den 20 november 2023, begärt att Sjöfartsverket ska yttra sig över Köpings kommuns granskningsförslag för fördjupad översiktsplan för Köpings tätort.

Yttrande

Tidigare samrådsyttrande

Sjöfartsverket har tidigare yttrat sig till länsstyrelsen under samrådsskedet för förslag till fördjupad översiktsplan för Köpings tätort (dnr 22-02997). I samrådsyttrandet betonade Sjöfartsverket att handelssjöfartens och hamnens intressen var väl omhändertagna i förslaget där hamnen och dess betydelse för Köpings tätort tydligt inkluderade.

Sjöfartsverket ansåg emellertid att konsekvenserna av den föreslagna nya sträckningen av Mäljarbanan avseende fritidsbåtstrafikens fria rörlighet i Köpingsviken kunde ha beskrivits aningen tydligare. Köpings inre hamn, som är en utpekad gästhamn för fritidsbåtar, kommer att otvivelaktigt påverkas negativt av en ny järnvägsbro över inloppet till den inre hamnen. Huruvida järnvägsbron kommer att vara öppningsbar eller inte framgick inte i samrådsförslaget.

Köpings kommun skriver i samrådsredogörelsen (SBN 2022/44) att Tyréns utredning för den framtida järnvägen inte i detalj har utrett påverkan på småbåtshamnens verksamhet. Kommunen konstaterar dock att segelbåtar inte framgent kommer kunna angöra inre hamnen och att ett nytt läge för småbåtshamnen längre ut vid Malmön därför ska utredas. Tyréns utgår i sin utredning att bron kommer vara 8 meter hög samt att det är osannolikt att den kommer vara öppningsbar. Kommunen menar att det är svårt att i dagsläget beskriva järnvägens

Datum
2023-12-07Vår beteckning
23-06147

påverkan på småbåtshamnens verksamhet, men att detta ska utredas vidare. Sjöfartsverkets synpunkter har inte föranlett någon förändring inför granskningsförslaget av den fördjupade översiktsplanen.

Sjöfartsverket har förståelse för kommunens ambition att möjliggöra en genare och mer kapacitetsstark passage av Mäljarbanan, men anser att frågan bör utredas närmare. Sjöfartsverket ser dock positivt att en ny småbåtshamn anläggs längre ut i Mälaren för att på så vis freda fritidsbåtstrafikens intressen.

Köpings bebyggelse

Sjöfartsverket noterar att Köpings kommun har ambitionen att Köpingsvikens stränder ska utvecklas och tillgängliggöras för invånare och att stränderna ska ha större inslag av bostäder och rekreation jämfört med den nu rådande industribetonade prägn. Inga fler industrier eller andra verksamheter ska etableras öster om utbyggnadsområde Sjtullen, längs Köpingsvikens norra strand öster om Tibnor, eller i Hushagen.

Sjöfartsverket tillstyrker att kommunen ser behov att ett antal störande verksamheter i exempelvis hamnen ska kunna bedrivas vidare och att de risker och störningar som verksamheterna medför blir styrande för vilken bebyggelseutveckling som bli möjlig i närområdet.

Bostäder

Sjöfartsverket noterar att Köpings kommun anser att utvecklingsområdena vid Inre hamnen, Mariakajen och Kvarteret Ögir/Hushagen kräver utredning och beaktande av risker från hamnen, industrijärnvägen och Yaras verksamheter samt att riskreducerande åtgärder kan behöva vidtas i området. Detta ställningstagande är positivt då det är viktigt att exempelvis hamnens verksamhet inte hindras på grund av restriktioner för buller och liknande. Bostäder för tätt inpå den befintliga hamnverksamheten kan på sikt påverka hamnens möjligheter att få förnyat verksamhetstillstånd eller kraftigt påverka villkoren i detta, vilket i sin tur kan påverka både hamnens kapacitet och funktion.

Sjöfartsverket ser positivt att kommunen är medveten om att den eventuellt framtida järnvägsbron kommer att begränsa fritidsbåtstrafik längst in i Köpingsviken. Som ovan nämnt kan kommunens ambition att anlägga en ny småbåtshamn längre ut på Malmön vara en lämplig lösning för att trygga fritidsbåtstrafikens intressen.

Näringsliv

Sjöfartsverket ser positivt på att utbyggnadsområdet Sjtullen, och de hamnnära delarna av det befintliga industriområdet där järnvägsspår finns, i första hand viks åt företag som är beroende av närhet till hamnen. Det är därför inte olämpligt att nya verksamheter med stor omgivningspåverkan lokaliseras till exempelvis Sjtullen, i syfte att förhindra olägenhet för boende och krav som kan inskränka verksamheterna.

Datum
2023-12-07

Vår beteckning
23-06147

Trafik

Järnväg

Sjöfartsverket ser positivt på att kommunen planerar att behålla industrispåret till och i hamnen/Byslätten och Sjötullen för att bibehålla möjligheten till befintliga och framtida godstransporter. Detta kan möjliggöra för intermodala transporter på sikt. Precis som kommunen anför är det viktigt att järnvägsnätet är väl utbyggt så att godstrafiken kan fungera på ett tillfredställande sätt.

Sjöfart

Sjöfartsverket delar även kommunens ställningstagande om att sjöfarten är en viktig del i ett hållbart godstransportnät och för avlastningen av vägtransportnätet. Pågående projekt gällande utbyggnad av slussarna i Södertälje kommer innebära att större fartyg kan anlöpa hamnarna i Västerås och Köping. Kontakten med järnvägen möjliggör omlastning och därigenom intermodala transporter.

Sjöfartsverket ser positivt att kommunen anser att verksamheten i Köpings hamn ska ges förutsättningar för att kunna utvecklas och att denna verksamhet ska ges företräde framför många andra intressen. Att inte tillåta bostadsbebyggelse i områden som kan störas av hamnens verksamhet är särskilt positivt. Som ovan nämnt är det positivt att utbyggnadsområdet Sjötullen och att de hamnära delarna av det befintliga industriområdet Sjötullen i första hand ska vikas åt företaget som är beroende av närhet till hamnen.

Sjöfartsverket hänvisar till Trafikverkets yttrande gällande ställningstagandet om att energihamnen bör utvecklas och att Trafikverket ska ta ställning till om hanteringen i energihamnen är av fortsatt nationell betydelse.

Riksintressen

Köpings kommun har gjort ett föredömligt arbete att lyfta befintliga riksintressen för kommunikation. Mycket riktigt utgör Köpings hamn och tillhörande farled (farledsnummer 904) riksintresse för kommunikation, sjöfart respektive hamn enligt 3 kap. 8 § miljöbalken (1998:808). Farled 904 ingår även som inre vattenväg i det Transeuropeiska transportnätet (TEN-T). Köpings hamn Kommunen kan alltså komplettera detta i planhandlingarna. Köpings hamn ingår i TEN-T-nätet som comprehensive-hamn för inre vattenvägar (IVV).

Det är positivt att kommunen ser vikten av anslutande infrastruktur på land, i form av väg och järnväg. Sjöfartsverket hänvisar till Trafikverkets yttrande gällande ställningstagande om att fortsatt inkludera hanteringen i energihamnen i riksintresset.

Framtida järnvägssträckning

Sjöfartsverket har förståelse för att nuvarande osäkerheter för hur Mäljarbanan ska utvecklas mot 2040 ger kommunen stora utmaningar i den översiktliga planeringen och att det är svårt att bedriva fysisk planering när en så viktig struktur som Mäljarbanans framtida järnvägssträckning inte är känd.

Datum
2023-12-07

Vår beteckning
23-06147

Sjöfartsverket har förståelse för kommunens ambition att få en ny framtida dragning av Mälarbanan genom kommun och att det ska finnas ett stationsläge i tätorten. Även om den föreslagna dragningen/korridoren kommer få konsekvenser för fritidsbåtstrafiken, förefaller föreslagen dragning som rimlig.

Sjöfartsverket noterar dock att järnvägsreservatet inkräktar i befintligt riksintresse för Köpings hamn. I fortsatt planering är det viktigt att riksintressets funktion kan säkras för framtiden.

Som ovan nämnt är det viktigt att utreda konsekvenserna för fritidsbåtstrafiken i Köpingsviken och Inre hamnen. Att ersätta den inre hamnen med en ny småbåtshamn ute på Malmön bedömer Sjöfartsverket som ett rimligt sätt att trygga fritidsbåtssjöfartens intressen på sikt.

Ärendet har handlagts av Infrastrukturstrateg Henning Grauers i samråd med Infrastruktursamordnare Mats Jäderland.

Svar till Sjöfartsverket

Frågan om hur småbåtshamnen skulle påverkas av en ny järnvägssträckning kommer mycket riktigt behöva utredas närmare men är inte aktuellt i dagsläget utan får avvakta till dess att någon form av statlig utredning för en eventuell förändrad tågsträckning initieras.

Vi har kompletterat bilagan Planeringsunderlag med upplysningen att farled och hamn igår i Transeuropeiska transportnätet (TEN-T).

I övrigt uppfattar vi inte att Sjöfartsverket har några synpunkter på innehållet eller underlaget till planen och håller med om mycket av det Sjöfartsverket skriver.

Datum
2023-12-13Diarienumr
2023/3798
Er referens
5900-2023
SBN2022/44Länsstyrelsen Västmanland
vastmanland@lansstyrelsen.se

Yttrande angående fördjupad översiktsplan för Köpings kommun i Västmanlands län

Inga av Skogsstyrelsens beslutade biotopskydd berörs.

Sociala värden

Träd, skogar, grönområden och vattendrag behövs i alla miljöer, men är särskilt viktigt i anslutning till våra bostäder och vid förskolor och skolor. Det kan räcka med att se träd och grönska genom ett fönster för att få positiva känslor. Träd i stadsmiljöer bidrar även till förbättrad luft och ett svalare utomhusklimat under heta sommarkvarnar något som betyder mycket både för trivseln och klimatet i staden.

Närhet och nåbarhet är en förutsättning för att regelbundet kunna besöka naturpräglade områden. Forskning visar att unga som har tillgång till vardagsnära natur rör sig mer än andra vilket leder till bättre hälsa både psykiskt och fysiskt. I allmänhet är 300 meter ett tröskelvärde för att människor regelbundet ska uppsöka grönområden för rekreation i vardagen. För yngre barn, äldre och funktionshindrade rekommenderas i allmänhet ännu kortare avstånd. En översikt av internationell forskning visar att ett grönområde behöver vara minst 1 hektar (cirka två fotbollsplaner) för att ge effekt på återhämtning.

Detta avsnitt bygger bland annat på Naturvårdsverkets skrift Naturen som kraftkälla - Om hur och varför naturen påverkar hälsan, av Åsa Ottosson.

Länk: <https://www.naturvardsverket.se/publikationer/7100/978-91-620-7116-5/>

I ärendet har skogskonsulent Maria Nilsson beslutat

Maria Nilsson

Svar till Skogsstyrelsen

Vi ser inte att Skogsstyrelsen har några synpunkter på innehållet i planen och håller med om det Skogsstyrelsen skriver.

2024-01-11

Köpings kommun

Samhällsbyggnadsförvaltningen

samhallsbyggnad@koping.se

Ert dnr SNB 2022/44

Granskningsyttrande över fördjupning av översiktsplan för Köpings tätort

Inställning

Stena Metall AB anser att Energihamnen även i den fördjupade översiktsplanen skall vara utpekad för hamn- och industriverksamhet.

Grund för bolagets inställning

Stena Metall AB äger fastigheten Köping Norsa 22:73 och på fastigheten bedriver dotterbolaget Stena Recycling verksamhet med mottagning, lagring och behandling av farligt avfall i form av avfallsoljor och industriellt avfallsvatten samt lagring av kemiska produkter. Verksamheten bedrivs med stöd av ett miljötillstånd som meddelades av mark- och miljödomstolen den 3 juli 2020, mål nr M 6340-19.

Av förslaget framgår att kommunen planerar att avveckla den del av Köpings hamn som Stena Recyclings verksamhet bedrivs på och att området i framtiden i stället skall utnyttjas för bostäder.

Stena Recyclings verksamhet omhändertar bl.a. farligt avfall från den hamnverksamhet som av vad som kan utläsas av övrigt material angående den fördjupade översiktsplanen skall fortsätta att användas för hamn- och industriverksamhet. Det kommer därmed att även fortsatt finnas behov av de tjänster som Stena Recycling erbjuder i anslutning till övrig hamnverksamhet. Den aktuella verksamheten har ett nyligen meddelat miljötillstånd med moderna villkor och väsentliga investeringar har gjorts i anläggningen för att denna skall kunna erbjuda de efterfrågade tjänsterna under en lång tid framöver. Bolaget anser därför att detta bör avspeglas även i översiktsplanen, varför denna bör justeras i enlighet med vad bolaget anfört under rubriken Inställning ovan.

Med vänliga hälsningar

FÖR STENA METALL AB

Carl Hagberg

Bolagsjurist

Svar till Stena Metall

Ställningstagandet i planen handlar i dagsläget om att inte expandera verksamheten kring energihamnen till ytan. Det finns byggrätt för ytterligare industri i en gammal men gällande detaljplan som kommunen menar inte ska användas. Dagens verksamhet ska kunna bedrivas vidare. Den dag i framtiden som verksamheten kring energihamnen eventuellt avvecklas vill kommunen se en annan utveckling än industri, troligen bostäder. Eftersom kartans ställningstaganden i olika ytor i området har väldigt olika tidshorisont har vi nu ändrat kartografin och valt att redovisa det som utredningsområde, men med samma innebörd.

Från: Emy.Mansfeld@svk.se
Till: [KK Samhallsbyggnad; vastmanland@lansstyrelsen.se](mailto:KK_Samhallsbyggnad; vastmanland@lansstyrelsen.se)
Ärende: Granskning av fördjupning av översiktsplan för Köpings tätort, Västmanlands län
Datum: den 27 november 2023 16:32:37

Hej,

Kommunens diarienummer: SBN 2022/44

Länsstyrelsens diarienummer: 5900-2023

Svenska kraftnät har tagit del av handlingarna för rubricerat ärende. Vi ser att Köpings kommun har tillgodosett våra önskemål och har inget ytterligare att erinra.

Vid eventuella frågor är ni välkomna att höra av er till oss via registrator@svk.se. Ange ärendenummer SvK 2023/3897.

För övergripande information rörande Svenska kraftnäts framtida planer för transmissionsnätet för el hänvisar vi till Systemutvecklingsplan 2022-2031 på vår webbplats, www.svk.se

MED VÄNLIG HÄLSNING

EMY MANSFELD
PLANHANDLÄGGARE

ENHETEN FÖR SAMHÄLLSPLANERING
SVENSKA KRAFTNÄT
BOX 1200
172 24 SUNDBYBERG
STUREGATAN 1

EMY.MANSFELD@SVK.SE

WWW.SVK.SE

Svar till Svenska Kraftnät

Noteras att Svenska Kraftnät inte har några synpunkter på planen.

Från: fanny.ahlberg@trafikverket.se
Till: [KK Samhällsbyggnad](#)
Kopia: vastmanland@lansstyrelsen.se
Ärende: SBN 2022/44 FÖP Köpings tätort, Trafikverkets yttrande
Datum: den 22 december 2023 10:26:48

Kommunens dnr: SBN 2022/44

Trafikverkets dnr: TRV 2023/117205

Granskning gällande fördjupad översiktsplan för Köpings tätort

Trafikverket har mottagit granskning gällande fördjupad översiktsplan för Köpings tätort. Trafikverket yttrade sig över förslaget i samrådsskedet, yttrande daterat 2022-11-28. Synpunkterna från samrådet har i stort bemötts och Trafikverket förutsätter att synpunkterna beaktas i kommunens kommande arbete. Trafikverket önskar med anledning av granskningen lyfta nedanstående.

Riksintresse hamn

Trafikverket noterar att kommunen har omformulerat ställningstagandet om energihamnens del i riksintresset för hamn och tar med sig kommunens synpunkter. Trafikverket vill informera om att ett antal kriterier ligger till grund för riksintresseanspråken. I Trafikverkets senaste beslut om riksintressen (2023-11-24) har inga ändringar skett i riksintresset för hamnen.

Järnvägsreservat

Kommunen har tagit fram en utredning för framtida järnvägsreservat. Trafikverket har deltagit vid möten under framtagandet och har tagit del av den slutgiltiga utredningen. Om det i framtiden blir aktuellt med en ny sträckning av järnvägen kommer Trafikverket att förhålla sig till kommunens förslag så långt det är tekniskt och ekonomiskt möjligt. Utredningen anses vara ett bra underlag vid planering.

Väg

Kommunen önskar att en åtgärdssvalstudie görs för Köpings tätort. Trafikverket ser i dagsläget inte ett behov av en åtgärdssvalstudie då få brister finns på det statliga vägnätet i Köpings tätort. Detta har diskuterats på ett möte mellan kommunen och Trafikverket den 4 maj 2023. Ett samarbete finns mellan kommunen och Trafikverket angående trafikplats Strö.

Farligt gods

Trafikverket rekommenderar fortsatt att en riskutredning tas fram för att utreda hur befintlig bebyggelse längsmed väg 580 eventuellt påverkas av att vägen blir primär väg för farligt gods.

Angående kommunens ställningstagande om att verka för att Trafikverket stärker skyddet för vattentäkten vill Trafikverket återigen förmedla att det idag finns ett vattenskydd för E18/trafikplats Strö samt vid väg 250. Finns det ytterligare behov om förstärkt skydd behöver kommunen ta fram en utredning som påvisar detta.

Solceller

Trafikverket noterar att kommunen sedan samrådet har lagt till ett möjligt område för solcellsanläggning öster om väg 250. Trafikverket vill uppmärksamma att en solcellsanläggning kan störa flyg- och järnvägstrafikens tekniska utrustning (EMC-påverkan), varför det är viktigt att beakta detta vid etablering av solcellsanläggningar.

Solcellsanläggningar är inte bygglovspliktiga. Trafikverket är dock intresserad av att ta del av de anläggningar som planeras, eftersom de kan innebära påverkan på statlig infrastruktur utifrån flera aspekter, förutom EMC-påverkan behöver bl.a. bländningsrisk beaktas, liksom närhet till väg och järnväg.

Dagvattenhantering

Trafikverket vill tillägga att kommunen vid planering av dagvattenhantering bör ta höjd för 50-års flöden i de fall Trafikverkets diken och trummor berörs.

Finansiering

Trafikverket står för ett grundutförande inom infrastrukturen, d.v.s. den lösning som Trafikverket föreslår för att lösa en trafiksituation och som anses ingå i statens ansvar eller som staten ser ett värde i, exempelvis förbättrad trafiksäkerhet. Ibland kan exploitörer eller kommuner önska förbättringar eller anpassningar utöver det som ingår i grundutbudet. Det benämns tillägg och ska bekostas av annan part än Trafikverket. Kommunen behöver därför vara beredd att ta kostnader för de åtgärder som krävs på den statliga infrastrukturen till följd av kommunal planering.

Övrigt

Trafikverket ser positivt på att kommunen ska ta fram en trafikplan och är gärna med och bidrar i arbetet. Vidare välkomnas en tidig dialog kring ärenden och åtgärder som påverkar eller påverkas av den statliga infrastrukturen.

Med vänlig hälsning

Fanny Ahlberg

Biträdande samhällsplanerare
Planering, Region Öst

fanny.ahlberg@trafikverket.se

Direkt: 010-123 96 55

TRAFIKVERKET

Telefon: 0771-921 921

www.trafikverket.se

Svar till Trafikverket

Kommunen är mycket positiv till att arbeta med att förbättra trafikplats Strö kan komma tillstånd utan föregående åtgärdsvalsstudie. Texten är omformulerad så att kommunens önskemål om åtgärder på väg 250 inte inkluderar en åtgärdsvalsstudie. Däremot önskar kommunen fortfarande att Trafikverket framöver utreder övriga brister och behov för persontrafik och godstransporter som kommunen ser på det statliga vägnätet i Köpings tätort. Det handlar om tillgängligheten till Köpings hamn som är av riksintresse, samt strävan efter cirkulationsplatser i korsning Bergslagsvägen – Lötgatan och Västeråsvägen – Ringvägen.

Information om vilka befintliga bostäder längs Ängebyleden som berörs av risk från farligt gods är inlagt i miljökonsekvensbeskrivningen. Det handlar om elva personer i tre bostäder.

Det finns inga fler konkreta åtgärder som kommunen ser behövs för skyddet av vattentäkten vid Trafikverkets vägar i dagsläget, så ställningstagandet om vattenskydd har formulerats om.

Medskicket om kontakt med Trafikverket innan anläggande av solcellsanläggningar har vi skickat vidare inom kommunen, men eftersom det är så som ni skriver - att solceller inte är bygglovpliktiga – så är det inte säkert att kommunen får kännedom om att anläggningar planeras.

Från: planer.mellan@vattenfall.com
Till: [KK Samhällsbyggnad](#)
Ärende: Vattenfall Eldistribution ABs yttrande gällande granskning - Fördjupning av översiktsplan för Köpings tätort
Datum: den 12 december 2023 15:42:16

Hej!

Vattenfall Eldistribution AB noterar att yttrandet har beaktats och har därmed inget att tillägga.

Vänliga hälsningar / Best regards

Jannike Tingsmark
Fastighetsrättslig specialist

Vattenfall Eldistribution AB
Tillstånd och Rättigheter (DS-PRF)

Postadress: RU 2560, 169 92 Stockholm
Besöksadress: Evenemangsgatan 13, Solna

Telefon +46 (0)70 172 26 76

Svar till Vattenfall Eldistribution

Noteras att Vattenfall Eldistribution inte har några synpunkter på planen.

Förändringar efter granskningen

Efter granskningen har kommunen gjort vissa justeringar, för att försöka tillmötesgå vissa synpunkter och för att förtydliga vissa ställningstaganden. Planen har inte ändrats väsentligt, varför ingen ny granskning behövs.

Förändringar i kartan

- Utbyggnadsområde för bostäder väster om Fantetorps gård har justerats så att det indikerar att del av hagmarken skulle kunna prövas för bebyggelse. Marken väster om Svalvägen ingår inte längre i utbyggnadsområdet utan utgör i stället utvecklingsområde för grönområde och park.
- För detta utvecklingsområde för grönområde och park nämns att vissa idrottsytor också kan rymmas, utöver ytor för fördröjning som är dess huvudsakliga syfte.
- Nytt kartskikt som upplyser om riskhanteringsavstånd kring Yara och Mälarhamnar.
- För utbyggnadsområden i närheten av hamnen och Yara är det förtydligat i kartans texter att det finns osäkerheter i genomförbarheten utifrån närheten till s.k. Seveso-anläggning och att det behövs fördjupade riskutredningar.
- För utbyggnadsområde för verksamheter vid Marieberg och Norsa är justerat så att det tydligare framgår att det finns behov av förstärkning av elnätet till området.
- För utbyggnadsområden i östra Köping (Sömsta, Fantetorp, Macksta och Norsa) är det förtydligat att behovet av ytor för fördröjning av vatten med hänsyn till hela Norsabäckens avrinningsområde måste beaktas och möjligheterna till nybyggnation anpassas utifrån det.
- Sträckningen på grönt stråk längs ån är aningen justerad vid Norsa hagar för att mer följa befintligt gångstråk, och i norra änden förlängt fram till E18.
- I området kring Norsa hade olika ställningstaganden i kartan väldigt olika tidsperspektiv, där vissa objekt visade nuvarande förhållanden och vissa objekt visade en avlägsen framtid. Kartografin har därför förändrats:
 - Området markeras som ”Utredningsområde”
 - Energihamnen visas som ”Befintlig hamn”
 - Marken kring denna visas som ”Landsbygd”Ställningstagandena i området förblir dock desamma.
- Redaktionella ändringar

Förändringar i de tematiska kapitlen

- I kapitel Grönstruktur bland ställningstaganden om naturområdet Norsa hagar är nu tillagt en mening att kommunen avser att bilda naturreservat vid Norsa hagar.
- I kapitel Grönstruktur tillagt att en grönstrukturplan bör tas fram.
- I kapitel Trafik sägs nu att ”Kommunen ska höja trafiksäkerheten vid korsningspunkter mellan oskyddade trafikanter och motorfordon. Viktiga målpunkter ska ligga till grund för vilka korsningspunkter som prioriteras.”, medan skrivning om att uppfylla nationella målen för trafiksäkerhet och att ökad separering ska eftersträvas har tagits bort. Detta för att fördjupningen av översiktsplanen bättre ska överensstämma med den cykelplan som håller på att tas fram.
- I kapitel Trafik har önskemålet om att Trafikverket gör åtgärdsvalsstudie ändrats till önskemål om vägplan för trimningsåtgärder vid trafikplats Strö.
- I kapitel Trafik i ställningstagande om att utbyggnaden av laddplatser för elbilar bör stimuleras, har lagts till att detta bör ske där de kan anläggas utan att effektuttaget sker på bekostnad av möjligheter till annan etablering.
- Samt några mindre eller redaktionella ändringar.

Förändringar i bilaga Miljökonsekvensbeskrivning

- Lagt till information om antal boende längs föreslagen primär väg för farligt gods.
- Felskrivning rättad, samt någon annan redaktionell ändring.

Med dessa förändringar bedömer samhällsbyggnadsförvaltningen att planen är redo att antas.

SAMHÄLLSBYGGNADSFÖRVALTNINGEN

Anita Iversen
Planchef