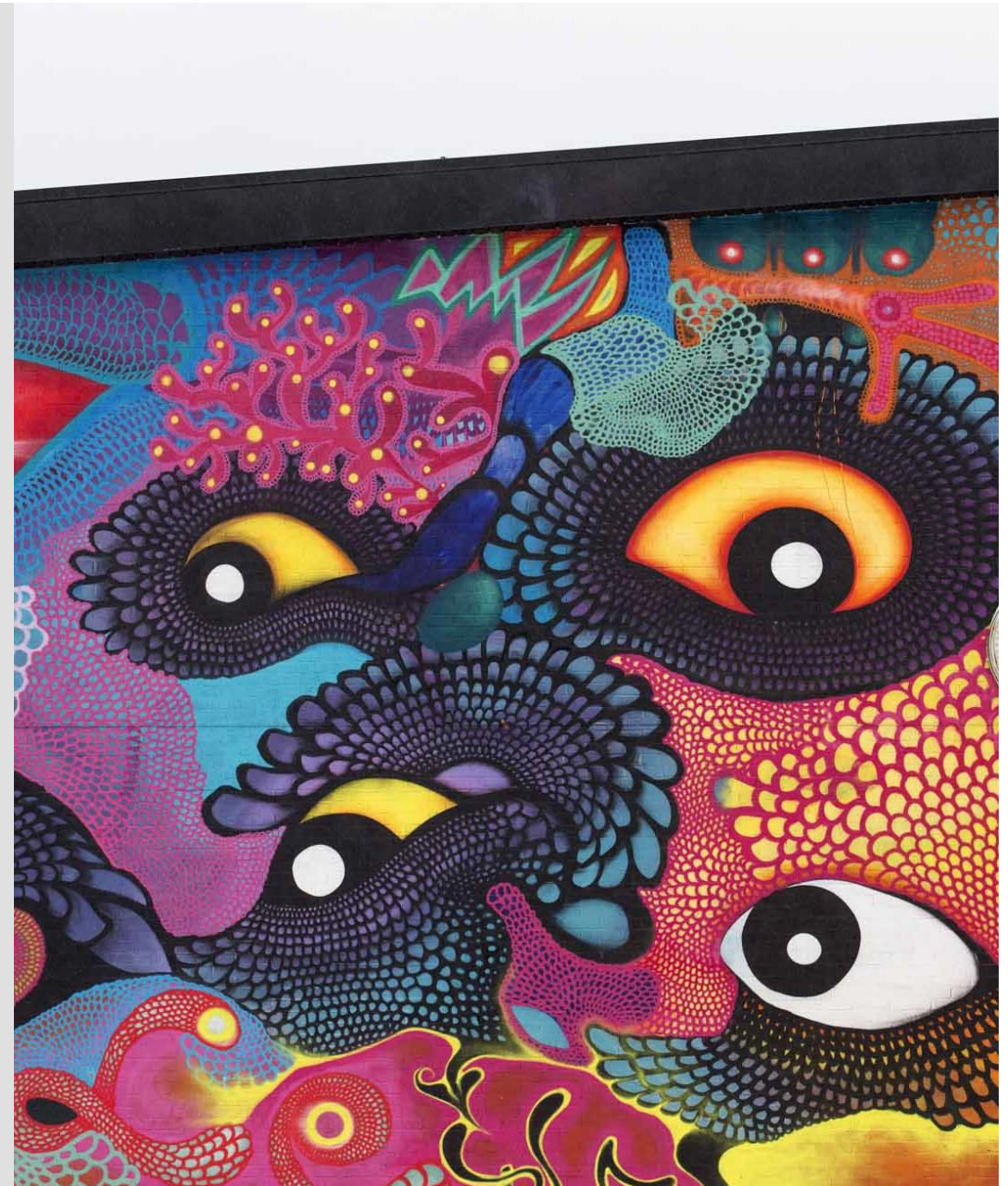


# Föreningsbidrag/stöd

Köpings kommun



## Innehåll



1. Inledning
2. Nuläge
3. Sammanfattande iakttagelser
4. Teori – grund för styrning
5. Erfarenheter från omvärlden
6. (Rekommendationer för nyläge)\*

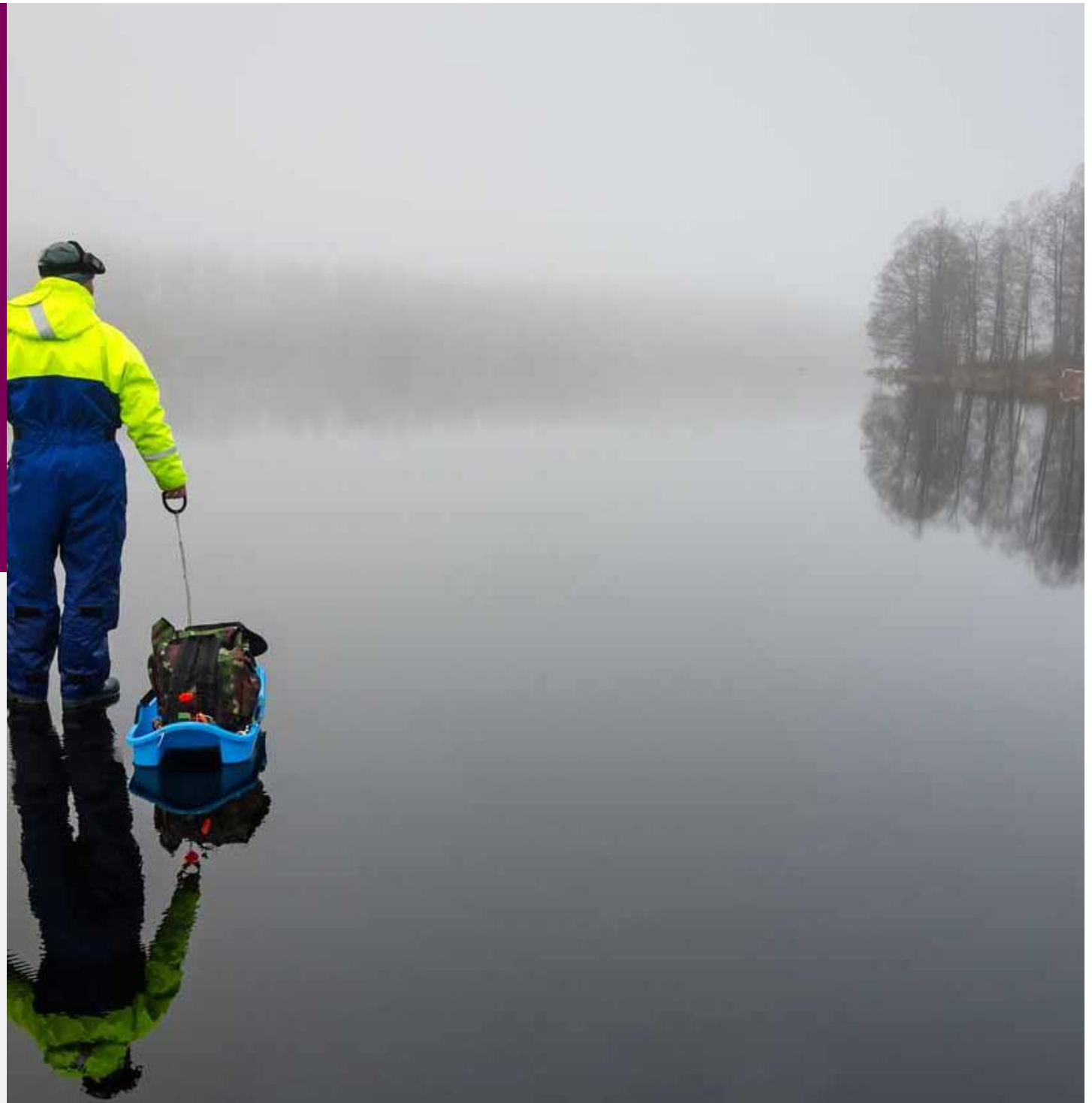
\* Tillkommer efter beställare godkänt rapport

# 1. Inledning

Bakgrund

Uppdrag

Metod



# 1. Bakgrund (I)

Föreningslivet i Köpings kommun är en stomme i idrotts- och kulturliv samt civilsamhälle och behöver ha goda förutsättningar för att blomstra. Nuvarande bidragsregler uppfattas av såväl tjänstemän som aktörer i föreningslivet som otydliga och ger upphov till olika tolkningar.

2014 fick förvaltningen ett uppdrag av Kultur- och fritidsnämnden att se över de nuvarande föreningsbidragsreglerna för Köpings kommun. Under 2018 genomförde ansvarig enhetschef på uppdrag en översyn av föreningsbidragsregler och tog fram förslag på nya bidragsregler och bidragsformer. Förslaget antogs inte.

Förvaltningen har efter detta fortsatt arbetet med utveckling av föreningsstödet i projektform, eftersom man fortfarande ser ett stort behov av mer utveckling. Målet har varit att ta ett helhetsgrepp exempelvis gällande interna processer, digitalisering, sponsring, elitstöd och avtal för lokaler.

# 1. Bakgrund (II)

En del av infrastrukturen för föreningsliv är tillgång till lokaler. De nuvarande regelverken är otydliga och otillräckliga avseende stöd till lokaler. Kommunen upplåter lokaler på olika sätt och med historiska uppgörelser som grund där ersättning och prestation är olika, oöverskådliga, icke likställt och med former som innebär betydande risk för kommunen. Ett arbete har därför pågått parallellt med att utveckla former för enhetlig struktur för lokalupplåtelse till föreningar.

Förvaltningschefen har fattat beslut om att upphandla stöd till Enhetschef anläggningar och föreningsstöd att se över föreningsbidragsregler. I novembermånad anlätades Mats Carlström och Tove Strömberg från Public Partner. Båda seniora managementkonsulter med stor erfarenhet av verksamhetsutveckling av kommunal verksamhet och specifik kunskap avseende samverkan med föreningslivet.

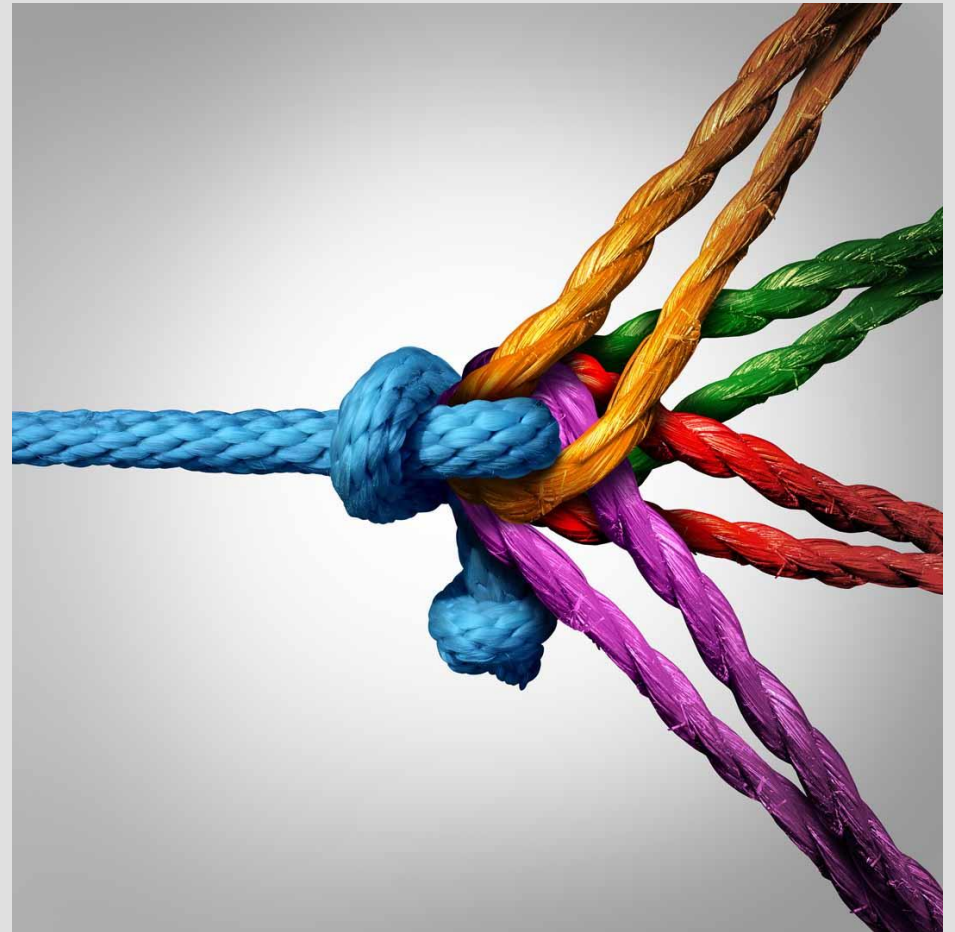
Uppdraget har kommunicerats på följande sätt:

*Vi vill skapa tillit, förtroende och respekt mellan kommunen och föreningarna. Det ska finnas ärlighet och transparens i ansökan, bedömning och rapportering. Föreningsbidrag ska vara enkelt att söka, administrera och rapportera. Förslaget ska bidra till ett ökat engagemang från civilsamhället, ökad inkludering och en utveckling inom folkhälsoområdet.*

# 1. Uppdraget (I)

Public Partner har, på uppdrag av Kultur- och fritidschefen i Köpings kommun, varit ett stöd till enhetschefen för anläggningar och föreningsstöd i arbetet med att ta fram ett nytt förslag på bidragsregler och bidragsformer. Uppdragets syfte har varit att lägga grunden för en utveckling av processer och rutiner, etablering av effektivare hantering av systemstödet samt stärka arbetet med kommunikation och information.

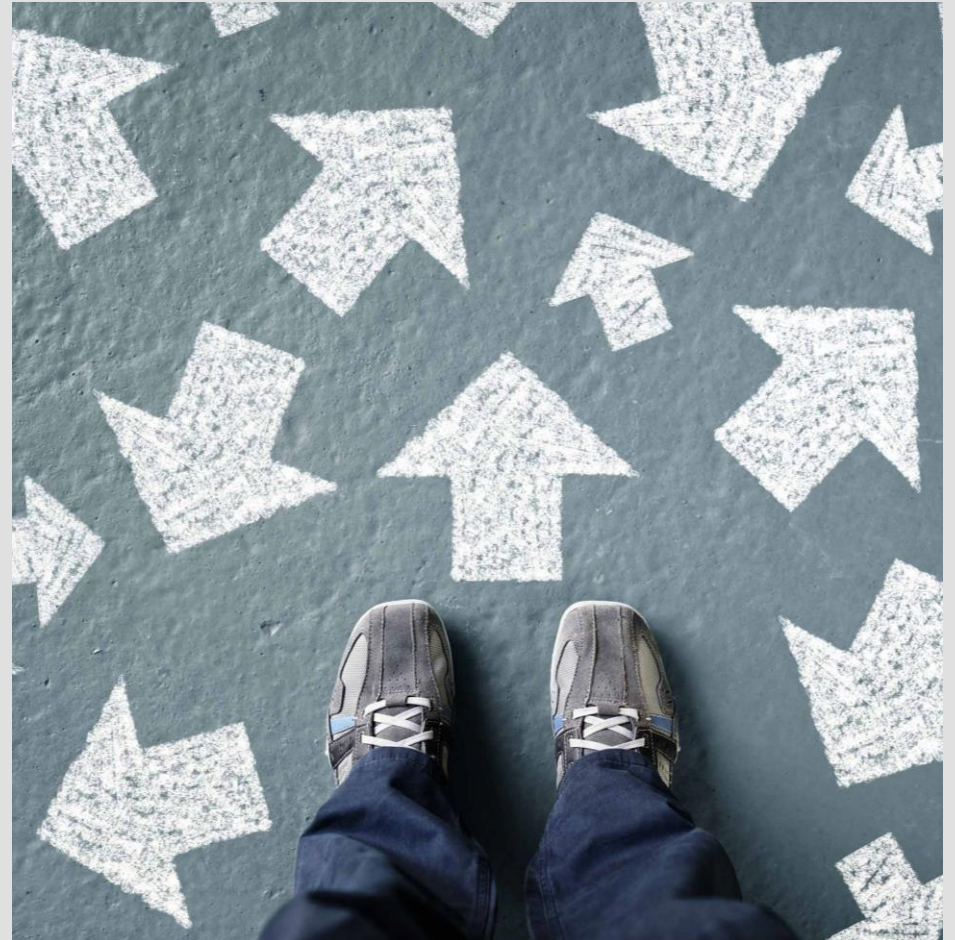
Fokus är det föreningsstöd som ges vid Kultur- och folkhälsonämnden, men utgångspunkten har varit att ta ett samlat grepp över de relationer som Köpings kommun har med föreningslivet.



# 1. Uppdraget (II)

Det förslag som presenteras har ambitionen att:

- Hålla över en längre tid, och ge förutsättningar för att öka effektiviteten i handläggningen av ansökan och återrapportering av föreningsbidrag.
- Bidra till ett ökat engagemang från civilsamhället, ökad inkludering och en utveckling inom folkhälsoområdet.
- Ta hänsyn till att nämnden årligen fastställer en budget för föreningsstöd.
- Kännetecknas av likställighet, tillit och enkelt.



# 1. Metod

- Konsulterna har intervjuat kommunala aktörer och aktörer inom föreningslivet
  - Intervjuer har genomförts med tjänstepersoner vid förvaltningar och bolag som på olika sätt jobbar med föreningskontakter
  - Intervju med KFN:s ordförande och vice ordförande
  - Dialogmöten med föreningslivet (tre stycken, cirka 30 representerade föreningar)
  - Enskilda intervjuer med etniska föreningar
  - Fördjupad avstämning med föreningar kring ekonomi
- Konsulterna har analyserat dagens förenings/anläggningsstöd
  - Generella sökningsbara föreningsbidrag
  - Dolda bidrag
  - Samverkans överenskommelse för särskilt stöd till föreningar
  - Driftbidrag
  - Andra förvaltningar stöd till föreningslivet
- Konsulterna har genomfört en omvärldsbevakning för att föra in goda exempel från andra kommuner avseende föreningsstöd.
- Konsulterna har genomfört regelbundna avstämningar med styrgruppen kring metod, vägval och slutsatser



## 2. Nuläge

Föreningslivet

Föreningsstöd/bidrag

Anläggningstöd

### UTVECKLINGSSITUATIONEN

I meningen de yttre förutsättningarna och förmågan att i inriktning, mål och strategier anpassa sig till nuläge och omvärld.

### UTVECKLINGS- SITUATIONEN

Vision och strategi

### STRUKTUREN

Organisation och styrsystem

### STYRNING OCH LEDNING

### AKTÖRERNA

Ledarskap, kultur och kompetens

### AKTÖRERNA

I meningen förtroendevalda, chefer och nyckelaktörer och deras förmåga att åstadkomma resultat i samverkande processer, i riktning mot visioner, strategier och mål.

### STRUKTUREN

I meningen förmågan att organisera arbetet för att bäst understödja verksamhetens syfte och mål samt ha adekvata system, modeller och arbetssätt för styrning och uppföljning.

## 2. Föreningslivet i Köpings kommun (I)

### Stort och aktivt föreningsliv

- Ca 200 bidragsberättigade föreningar
- Idrottsföreningar upplevs vara tongivande aktör
- Det som händer i Köping händer ofta via föreningar
- Generationsskifte inom föreningslivet där gamla trotjänare håller på att fasas ut, de som är aktiva i ungdomsföreningar även om de inte har egna ungar i verksamheten
- Flera vittnar om svårighet att rekrytera ledare - *"Förr var det en ära att vara ordförande i en förening, nu upplevs det som ett skitjobb."*
- Etniska föreningar tar inte någon stor plats i föreningslivet.
- Kommunen visar intresse av att profilera sig inom föreningslivet via elitbidrag och stöd till nationellt förbund.

## 2. Föreningslivet i Köpings kommun (II)

- Helhetssyn och transparens avseende föreningsstöd saknas både organisatoriskt och för enskilda aktörer i föreningslivet.
  - Mycket av de uppgifter som finns kring föreningslivet är upplevelsebaserat och faktaunderlaget är begränsat.
- Vi hör om en avsaknad av kommunens intentioner och tydlighet med att stimulera föreningslivet.
  - Nuvarande besluts-/ nämndsprocess stödjer inte helhetssyn och transparens.
  - Representation från föreningslivet finns i nämnden där full transparens finns kring vilka bidrag som ges. Denna transparens finns dock inte hela förvaltningen eller i föreningslivet.
- Pengar är inte alltid den trånga sektorn där verksamhetsbidraget från kommunen inte är det viktigaste.
  - Utmaningarna handlar mer om oro kring anläggningsstöd och svårigheter att hitta personella/ideella krafter.
  - Man lyfter att det vore mer intressant att se stimulans och projektbidrag i olika former och att dessa hade en större ram/betydelse.
  - För vissa föreningar är det generella sökningsbara bidraget viktigt.

## 2. Föreningslivet i Köpings kommun (III)

- Anläggningar
  - En del lokalupplåtelser sker från kommunen utifrån gamla och starkt subventionerade hyror.
  - Kommunens bokningsbara resurser har en nyttjandegrad på 30%.
  - Vi hör om en benägenhet att boka på sig lokalresurser för små grupper eller för grupper som inte överensstämmer med ändamålet.
- Föreningslivet rapporterar att en oförutsägbarhet och obegriplighet kring det samlade systemet överbryggas genom en bra dialog och gott bemötande från KoF.
  - Föreningslivet har olika bilder över dagens ansökningsförfarande avseende komplexitet.
- Den strukturerade mötesformen med föreningslivet har uteblivit de sista åren. Vi bedömer att detta lett till sämre dialog och uppföljning.
  - Graden av transparens gentemot kommunen, avseende hur det stöd som föreningen erhållit, skiftar idag hos föreningarna.
  - Någon rutin avseende regelbunden kontroll av föreningens nyttjande av stöd finns inte i nuläget.

## 2. Föreningslivet i Köpings kommun (IV)

- Kultur och idrottsföreningar är dominerande aktörer inom föreningsbidragen. Det är svårt att verifiera att barn- och ungdomsverksamhet är i fokus.
- Vi uppfattar av att föreningslivet idag består av ideella organisationer, associationsform ideell förening. I en del andra kommuner är inte den strukturen given.
- Ledarutbildning och ledarutveckling lyfter flera som ett icke tillfredsställt behov.
- Några föreningar vi möter lyfter bekymmer i relation till föreningsbidraget som mer handlar om bekymmer med deras egen verksamhetsinriktning och verksamhetslogik.
- Ur kommunens perspektiv så finns det problem med att läsa av och tolka föreningars ekonomiska förutsättningar och utfall utifrån att stora skillnader finns i olika föreningars logik. Det behöver beaktas för att kunna främja en fungerande dialog med föreningarna.
- De etniska föreningarna skiljer inte ut sig avseende behov mm, bedömningen är att även dessa skulle vinna på en stärkt dialog och nätverksfrämjande insatser med andra föreningar, bl a för att stärka föreningarna organisatoriskt.

## 2. Föreningsstöd/bidrag (I)

- 2020 betalade KoF ut ca 2,8 mkr inom ramen för det generella sökbara bidragssystemet.
  - Tidigare år har de legat på drygt 3 mkr
  - 98 föreningar fick 193 olika bidrag.
  - Cirka 50% betalas ut till idrottsföreningar
- De tre största bidragstagarna är:
  - Hela människan
  - Hagateatern
  - Köpings ridklubb
- Ofta mindre summor som ges med olika inriktning på bidraget, exempelvis får Köping Kolsva orienteringsklubb bidrag på totalt 44 600 kr fördelat på verksamhets-, drift-, idé-, utbildnings- och gruppbidrag.

## 2. Föreningsstöd/bidrag (II)

- Nämnden fattar beslut om budget för stöd till föreningsbidrag. Cirka 7,2 mkr för 2020. Beslut per utbetalning tar nämnden enligt nedan, vilket ofta utgår från tidigare års beslut. Eventuell omfördelning mellan dessa poster lyfts vid årligt budgetbeslut.
  - Utbetalning av Generellt sökbart föreningsbidrag
  - Utbetalning av driftbidrag/anläggningsstöd
  - Utbetalning av jubileumsbidrag
  - Utbetalning till studieförbundet
  - Verksamhetsstöd till RF SISU
- Största bidragsformen inom det generellt sökbara är verksamhets- och gruppbidrag\* på runt 1,9 mkr.
- Bidragen är diversifierade och rimligen av mindre betydelse för vissa föreningarnas finansiering
  - Arrangörsbidrag – 1 165 tkr på 22 föreningar
  - Idébidrag 55 tkr till 13 föreningar
  - Lovbidrag 55 tkr till 18 föreningar
  - Utbildningsbidrag 185 tkr till 33 föreningar

\* Bedömning av verksamhetsbidragets storlek sker oftast utifrån tidigare års utbetalda belopp. Gruppbidrag är ett normerat bidrag som baserar sig på antal grupper och antal aktiviteter.

## 2. Föreningsstöd/bidrag (III)

### Fördelning av generellt sökbart föreningsbidrag per föreningskategori (2020)

Kategorier	Totalt i bidrag (2020)	Andel	Antal föreningar
Hembygdsförening	225 500	8,0%	6
Hjälpporganisation	275 000	9,7%	3
Kulturförening	535 950	18,9%	13
Pensionärsorganisation	86 570	3,1%	7
Invandrarorganisation	103 555	3,7%	9
Intresseorganisation	97 117	3,4%	8
Handikapporganisaton	67 500	2,4%	7
Idrottsförening	1 443 745	50,9%	45
Religiös organisation	0	0,0%	
	<b>2 834 937</b>	<b>100%</b>	<b>98</b>



## 2. Föreningsstöd/bidrag (IV)

### Fördelning av bidrag på olika bidragstyper

Typ av bidrag	Summa	Andel	Antal föreningar
Verksamhetsbidrag	982 095 kr	34,6%	38
Driftbidrag (anläggningsbidrag)	400 000 kr	14,1%	14
Arrangörsbidrag	164 800 kr	5,8%	22
Idébidrag (inkl projektstöd)	55 092 kr	1,9%	13
Lovbidrag	55 000 kr	1,9%	18
Utbildningsbidrag	185 520 kr	6,5%	33
Gruppbidrag (normerat bidrag med fokus barn- och ungdomsverksamhet)	942 430 kr	33,2%	55

## 2. Föreningsstöd/bidrag (V)

- Utöver generella sökbara bidrag, så ges omfattande stöd till föreningslivet i form av:
  - Dolda bidrag (subventionerad hyra, utförande av tjänster, tillgång till förråd): Kultur- och folkhälsonämnden
  - Driftstöd samt bidrag för övrig verksamhet: Kultur- och folkhälsonämnden
  - Jubileumsbidrag: Kultur- och folkhälsonämnden
  - Samverkans överenskommelse - För särskilt stöd till föreningar: Kommunstyrelsen
  - Subvention av bokningsbara lokaler/anläggningar samt på hyresavtal: Samhällsbyggnadsnämnden
  - Specifikt bidrag till RF Sisu: Kultur- och folkhälsonämnden
- Det är en utmaning att få till en helhetsbild över vilket stöd enskilda föreningar får totalt. Det saknas t ex uppgifter kring hur anläggningsstöd och tillgång till subventionerade bokningsbara resurser fördelar sig mellan olika föreningar.
  - Nästan 1/3 av de bidrag vi identifierar från kommunen ges i form av dolda bidrag/ersättningar/tjänster, ex gräsklippning, sophantering, bidrag el/tele, tillgång till förråd.
  - En förening kan få bidrag från olika delar inom KoF och Köpings kommun. Då ansvar för fördelning av statliga projektmedel inte ligger hos enheten för anläggning och föreningsbidrag. Detta gäller även elitstöd och stöd enligt särskild överenskommelse som finns hos KS.

## 2. Föreningsstöd/bidrag (VI)

- Exempel Köpings ridklubb:
  - Drift-, arrangemangs-, lov-, utbildnings-, gruppbidrag (155 400 kr)
  - Kommunen betalar fakturor för driftstöd av ridhuset: skottning, sandning, el, sophantering, vatten och avlopp (drygt 250 000 kr)
  - Kommunen betalar årshyra för Erikslunds ridhus\* (461 600 kr)
  - Kostnad ligger i sin helhet hos Kultur- och folkhälsonämnden
- Exempel Köpings bordtennisklubb:
  - Utbildnings- och gruppbidrag på (14 000 kr)
  - Elitstöd (141 900 kr)
  - Kommunen betalar årshyra Energihallen\* (118 075 kr)
  - Kultur- och folkhälsonämnden bekostar bidrag och hyra, kommunstyrelsen står för elitstödet.

\* Även andra föreningar har tillgång till dessa anläggningar i viss utsträckning.

## 2. Föreningsstöd/bidrag (VII)

Driftstöd	Hembygds-förening	Hjälp-organisation	Kultur-förening	Pensionärs-förening	Invandrar-förening	Intresse-organisation	Handikapp-organisatoin	Idrotts-förening	Religiös-organisation
Lokal hyra	1		3	1	1			10	
Gräsklippning	1			2	1	1		9	
Sophantering	1		1	1	1			5	
El, tele			3	2	1	1		5	
Köp av tjänst						2	1	5	
Förråd			4	4			1	17	
<b>Antal dolda bidrag</b>	<b>3</b>	<b>0</b>	<b>11</b>	<b>10</b>	<b>4</b>	<b>4</b>	<b>2</b>	<b>51</b>	<b>0</b>
<b>Antal generellt sökbart bidrag</b>	<b>9</b>	<b>3</b>	<b>23</b>	<b>9</b>	<b>12</b>	<b>16</b>	<b>10</b>	<b>112</b>	<b>0</b>
<b>Totalt antal bidrag</b>	<b>12</b>	<b>3</b>	<b>34</b>	<b>19</b>	<b>16</b>	<b>20</b>	<b>12</b>	<b>163</b>	<b>0</b>
<b>Antal föreningar</b>	<b>6</b>	<b>3</b>	<b>13</b>	<b>7</b>	<b>10</b>	<b>9</b>	<b>7</b>	<b>47</b>	<b>0</b>

## 2. Föreningsbidrag/stöd (VIII)

Bidrag/Stöd	Omfattning 2020
Generellt sökbart föreningsbidrag	Drygt 2,8 miljoner 193 bidrag till 98 föreningar
Dolda bidrag	Ett 80-tal olika bidrag till omkring 100 föreningar
Driftstöd samt bidrag för övrig verksamhet	886 tkr till sex olika föreningar*
Jubileumsbidrag	Två bidrag till två föreningar (cirka 20 tkr)
KoF betalar hyra och drift för ett antal anläggningar där föreningarna har eget kontrakt/ensamrätt	Drygt 1,7 mkr stödjer elva föreningar **
Samverkans överenskommelse	884 tkr till tre olika föreningar ***
Subvention av bokningsbara lokaler/anläggningar samt på hyresavtal	Alla föreningar
Verksamhetsstöd till RF SISU	150 tkr

\* Brottsofferjouren, Bertil Lindblads stiftelse, Kolsva IF, Köpings biografförening, Köpings ridklubb, Köpings scoutkår.

\*\* Köpings ridklubb, Fortuna Voltigeförening, Bil- och teknikhistoriska sällskapet, KUI museiförening, Dynamix, KMA, judo, skytteklubben, Jujutsu, Köpings bordtennisklubb.

\*\*\* Elitstöd till Köpings basket och Köpings BTK Dam samt stöd till bordtennisförbundet i form av 400 000 kr i bidrag, och 200 000 kr i årshyra för Campus.

## 2. Anläggningsstöd (I)

- Föreningslivet får stöd till lokal/anläggning på några olika sätt via kommunen:
  - Tillgång att boka lokal/anläggning via kommunens bokningssystem till subventionerad taxa.
  - KoF hyr och betalar hyra och drift, av lokal/anläggning där föreningarna har egna avtal/ensamrätt för nyttjande, detta gäller Erikslunds ridhus, Bil- och Teknikhistoriska muséet, Lokstall, Tunahallen och Energihallen.
  - Förening hyr lokal/anläggning av kommunen till ibland kraftigt subventionerad hyra till exempel Kolsva Finska förening som hyr Folketspark Kolsva för 1 kr.
  - Förening har nyttjanderätt till anläggning/mark till ibland kraftigt subventionerad kostnad t ex Köpings ridklubb som arrenderar markområden (660 areal) för 0 kr.
  - Förening äger själv lokal/anläggning/mark och får driftbidrag via det generella sökbara bidragssystemet.
  - Förening hyr av privatvärd och får driftbidrag via det generella sökbara bidragssystemet.
- Det saknas rutiner för hur beredning ska ske av när föreningslivet önskar finansiering av större underhåll/nyinvesteringar, som inte ryms inom lagd budgetram.

## 2. Anläggningsstöd (II)

- Bokningsbara resurser är idag vanligaste alternativet för att upplåta anläggningar till föreningslivet.
  - Kommunens bokningsbara resurser omfattar idrottshallar, gymnastiksal, fotbollsplaner, bad, is-planer och andra idrottsanläggningar för tävlingsverksamhet, motion och arrangemang.
  - Regelverket för att boka lokaler är lika för föreningar, företag och privatpersoner
  - Det finns en generell prioriteringsordning vid bokning utifrån sex kriterier, där bidragsberättigad ungdomsverksamhet och tävlingsverksamhet prioriteras högt.
- Taxan för bokningsbara resurser är sammantaget differentierad, komplicerad och blir svåröverskådlig.
  - Taxor tillämpas olika för ungdom, senior, folkhälsa, förening, normal, pensionär, arrangemang, special samt intern –dvs minst 9 nivåer.
- Det finns upplåtelser från kommunen till föreningar baserade på gamla uppgörelser, avtalssituationen är inte heller klargjord med alla föreningar.

## 2. Anläggningsstöd (III)

- Lokalsamordningen har analyserat kostnadsbilden kring objekt som upplåtes direkt till föreningar, i huvudsak baseras hyran där på självkostnad men inte för alla objekt.
  - Upplåtelser är också oklara vad gäller driftskostnad, föreningarnas egna insatser samt underhållsansvar
  - Avtal saknas i några fall och några avtal skulle behöva förhandlas om och anpassas till dagens förutsättningar. Detta gäller även arrenden och nyttjanderätt.
- Det är idag oklart och oförutsägbart på vilken grund som anläggningsbidrag i övrigt delas ut till olika föreningar.
- Exempel Munktorps fotbollsklubb:
  - Munktorps fotbollsklubb arrenderar Tallåsen (fyra fotbollsplaner) av Köpings kommun. Arrendesumman kan anses vara kraftigt subventionerad och uppgår till 658 kr/år.
  - Tallåsen är bokningsbar, men den enda förening som nyttjar Tallåsen är Munktorps fotbollsklubb, som inte betalar för den tid de utnyttjar.
  - Munktorps fotbollsklubb ansvar för driften av anläggningen, samtidigt som kommunen står för gräsklippning mm.
  - Sammanfattningsvis är avtalsrelationen sörjig relaterat övriga bidragsregler, och kravet på likställighet.



## 2. Anläggningsstöd (IV)

Typ av stöd	Omfattning	Kommentar
Bokningsbar resurs i bokningssystem	Tillgänglig för alla föreningar för subventionerad taxa	Taxor är differentierad, komplicerade och blir svåröverskådlig
KoF betalar hyra och drift för ett antal anläggningar	Drygt 1,7 mkr Elva föreningar	Fastighetssamordning fakturerar KoF. Förening ser inte kostnad. Förening har ensamutnyttjande och hyr ibland ut till andra föreningar.
Förening hyr lokal/anläggning av kommun	18 föreningar	Hyrorna är i några fall subventionerade och täcker inte driftskostnad. Avtal saknas ibland.
Förening arrenderar eller har nyttjanderätt till mark/anläggning	29 föreningar	Subventionerad kostnad i några fall. Avtal saknas ibland.
Förening får driftbidrag via det generella sökbara bidragssystemet.	14 föreningar	Ofta utifrån tidigare års utbetalda belopp.

### 3. Sammanfattande iakttagelser

Nuläge



### 3. Sammanfattande iakttagelser

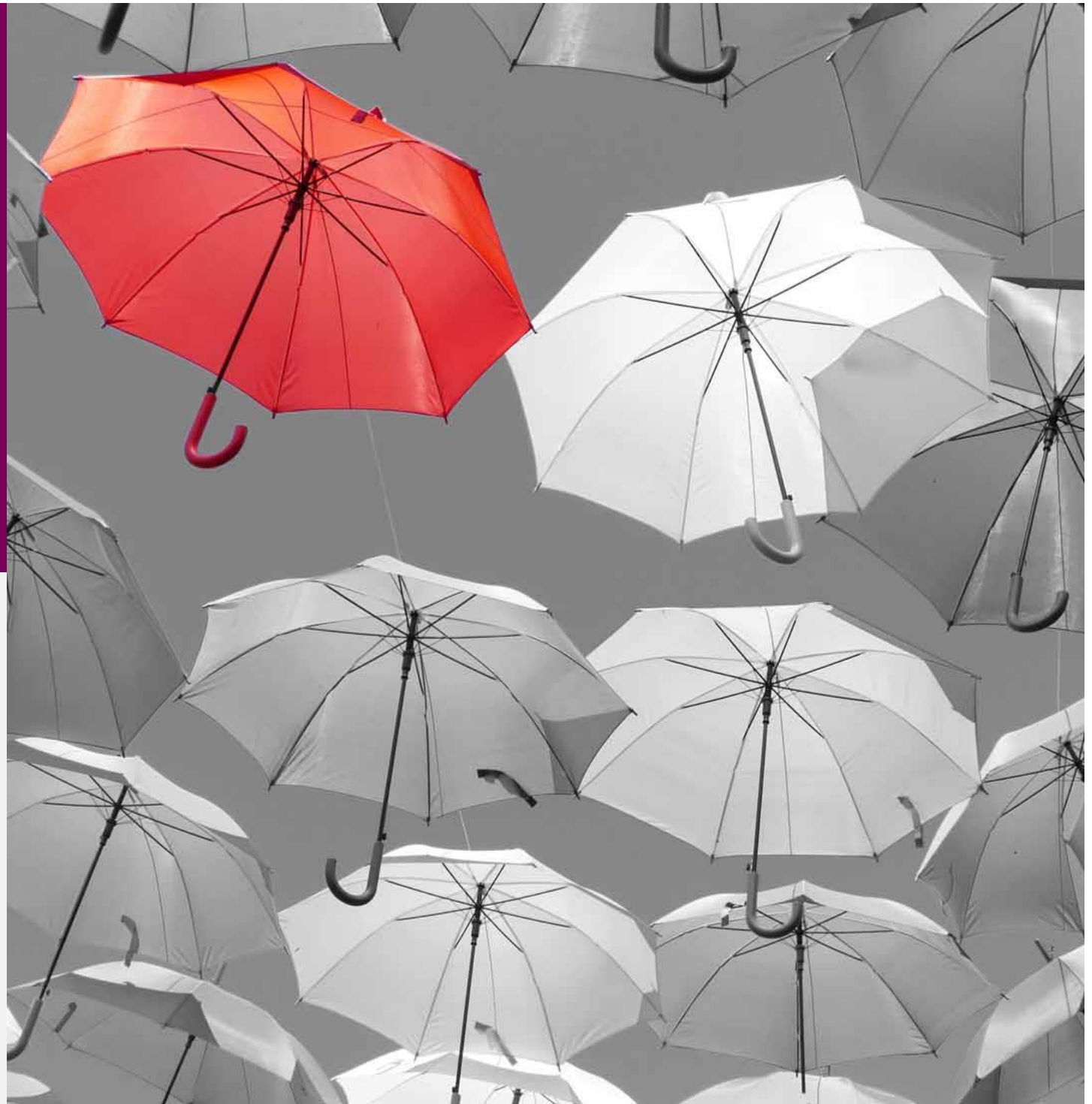
- Vi ser att relationen till föreningslivet skulle gynnas av att kommunen blev tydligare och mer transparent kring vilka intentioner som finns med att stödja föreningslivet.
  - Regler för föreningsbidrag skulle tjäna på att bli enklare, och vara strukturerade utifrån olika föreningsars särart och kommunens vilja.
  - Anläggningsstödet behöver ges en transparent utformning, anläggningsstödet kommer till sin konstruktion alltid behöva inslag av självkostnadsuppgifte.
- Tidigare former för dialog har varit mycket uppskattade och är saknade av föreningslivet. Vi ser även att samlade former för dialog skulle gynna föreningslivets utveckling och aktivitet i Köpings kommun.
- Kommunen behöver tydliggöra att kontroll kommer att förekomma i systemet och på vilket sätt.
- Ett nytt system behöver införas med en långsiktig horisont och kan behöva ett stegvis införande för att ge föreningar möjlighet att anpassa sig till nya förutsättningar

## 4. Teoretisk grund för styrning

Yta för samverkan

Ansvar och roller

Ramverk



## 4. Teoretisk grund för styrning

- Samverkan är bredare än föreningsbidrag och anläggningsstöd.
- Kommunen har flera samverkanspartner, relationen med föreningslivet behöver ses i detta sammanhang.
- Kommun och aktör i föreningslivet har olika ansvar och roller. Ytan för samverkan handlar om konstitutionen och agenda 2030.
  - Med konstitutionen menar vi RF 1-2§.
- Kommunallagen sätter vissa begränsningar utifrån:
  - Kommunala kompetensen
  - Det ska vara proportionerligt
  - Likställighetsprincipen
  - Ej snedvrída konkurrensen

## 4. Föreningsbidrag en viktig del i kommunens samverkan med föreningslivet



**Samarbete** agerande i  
*mellanmännsliga relationer.*



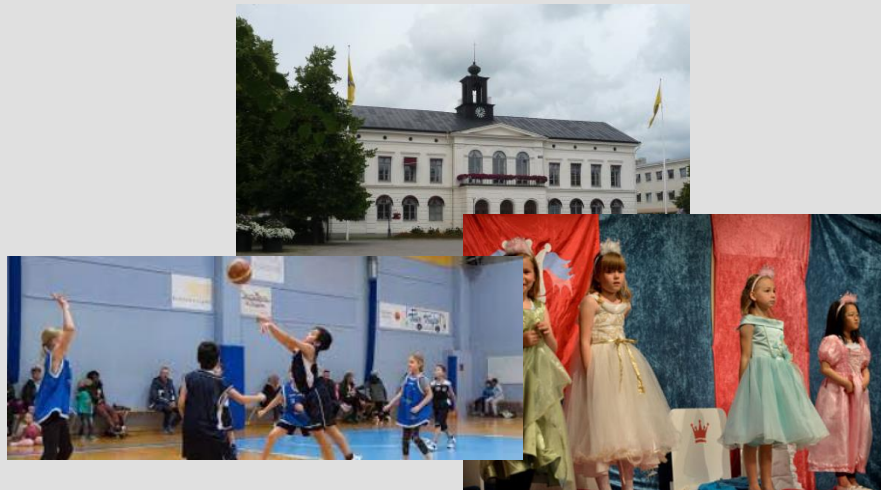
**Samordning** strukturen,  
*regler som möjliggör  
samarbete.*



**Samverkan** aktivitet överskrider  
gränser inom eller mellan  
organisationer och/eller  
organisatoriska enheter.

## 4. Kommunens samverkan med civilsamhället...

*...ska ses i sitt sammanhang. Kommunen har flera samverkanspartner.*



Samverkan Köpings kommun och föreningslivet sker genom:

- Föreningsstöd/bidrag
- Anläggningsstöd
- Elitstöd
- Stöd till nationellt förbund (bordtennis)
- Dialog
- Rådgivning

Och i framtiden kanske via IOP.



## 4. Yta för samverkan

# Köping

### **Kommunens syfte**

Angelägenheter av allmänt intresse som har anknytning till kommunens område eller deras medlemmar.

Förverkliga konstitutionen (regeringsformen)

### **Kommunens roll vs föreningarna**

Erbjuda stöd/hjälp till självhjälp  
Möjliggöra en dialog med och mellan aktörer

### **Samverkansytta**

Utifrån konstitutionen

Agenda 2030

Köpings utvecklingsmål

### **Föreningens syfte**

Röstbärare

Demokratiskola

Gemenskap

Serviceproducent

Motvikt till staten och näringslivet

### **Föreningens roll vs kommunen**

Utveckla och bedriva verksamhet som gör Köping till en bättre plats att leva på



## 4. Kommunens ramverk för samverkan med föreningslivet

Inom ramen för den *kommunala kompetensen*, det vill säga den verksamhet som kommunen stödjer ska vara av allmänt intresse och ha anknytning till kommunens område och dess medlemmar.

Vara *proportionerligt*, det vill säga kommunens stödjande insats ska stå i förhållande till den nytta som åtgärden avser att ge.

Utgå från *likställighetsprincipen*, det vill säga föreningar av samma typ bör ges samma förutsättningar/möjligheter till finansiering. Vid undantag behöver sakliga skäl anges för när det inte skett.

Ska inte leda till snedvriden eller hota att leda till att *snedvrida konkurrensen* eller strida mot §8 kommunallagen, eller vara ett *individuellt inriktat stöd till enskilda näringsidkare*.

## 4. Konstitutionen – vad säger den?

- Den offentliga makten ska utövas med respekt för alla människors lika värde och för den enskilda människans frihet och värdighet.
- Den enskildes personliga, ekonomiska och kulturella välfärd ska vara grundläggande mål för den offentliga verksamheten. Särskilt ska det allmänna trygga rätten till arbete, bostad och utbildning samt verka för social omsorg och trygghet och för goda förutsättningar för hälsa.
- Det allmänna ska främja en hållbar utveckling som leder till en god miljö för nuvarande och kommande generationer.
- Det allmänna ska verka för att demokratins idéer blir vägledande inom samhällets alla områden samt värna den enskildes privatliv och familjeliv.
- Det allmänna ska verka för att alla människor ska kunna uppnå delaktighet och jämlikhet i samhället och för att barns rätt tas till vara. Det allmänna ska motverka diskriminering av människor på grund av kön, hudfärg, nationellt eller etniskt ursprung, språklig eller religiös tillhörighet, funktionshinder, sexuell läggning, ålder eller andra omständigheter som gäller den enskilde som person.
- Samiska folkets och etniska, språkliga och religiösa minoriteters möjligheter att behålla och utveckla ett eget kultur- och samfundsliv ska främjas.

## 5. Erfarenheter från omvärlden

Mindre, mellan och större kommun



# Samverkan föreningsliv

## - Iakttagelser från omvärlden för lärande in i Köpings perspektiv

### Mindre kommun- årligt styrt regelverk

- Hygienkrav finns
- Regelverket för bidrag är detaljerat och det i huvudsak styrande dokumentet
- Anläggningsstöd kan bli detaljrikt och statistiskt
- Exempel på harmonisering med t ex LOK-stöd och studieförbundens rapportering till SCB

### Mellankommun – principer och program för viss tid

- Hygienkrav finns
- Exempel att styra utveckling via plan/program för viss period.
- Exempel på formler för anläggningsstöd som ger grund för omprövning i programarbete

### Större kommun – policystyrning och överenskommelser

- Genomarbetade policies, ofta olika för olika föreningskategorier
- Eftersträvan till överenskommelser med olika föreningskategorier
- Eftersträvar underlag för digitalisering i olika delar
- Olikheter över landet

**Relationen till föreningslivet ställs på sin spets i bidragsregler och anläggningsstöd – större kommuner söker ett företräderskap p g a omfattning – Köping har haft tradition av direkt relation, den bör värnas**