

Naturvärdesinventering  
Johannisdalsskogen och Västra Sömsta  
Köpings kommun



Sammanfattning	3
Allmän beskrivning av området	4
Metodik	6
Resultat naturvärdesinventering	7
Delområden med naturvärden	7
Rekommendationer	9
Friluftsvärden och stigar i området	10
Uppdraget	10
Beskrivning	10
Rekommendationer	10
Beskrivning, delområden med naturvärden	12
Referenser	20

Beställare: Köpings Kommun, Christina Johansson

Inventering: Calluna AB, Lisa Sigg och Mova Hebert

Rapport: Calluna AB Mova Hebert

Rapporten kan citeras som: Hebert M. 2012 "Naturvärdesinventering

Johannisdalsskogen och Västra Sömsta i Köpings kommun"

Kvalitetsgranskning: Anna Sandström, Magnus Nilsson

Internt projektnummer: MHT0040 NVI Västra Sömsta, Köpings kommun Kontaktperson för  
rapporten: Mova Hebert 08-518 077 62

## Sammanfattning

Under våren 2012 fick Calluna AB i uppdrag att genomföra en naturvärdesinventering i ett av de områden som ingår i Köpings kommuns översiktsplan som bebyggelseområde (Västra Sömsta). Även den populära friluftsskogen Johannisdalsskogen ingår. Skogen är utpekad som viktig för den kommunala grönstrukturen. Avgränsning för inventeringsområdet se figur 4. En bedömning om värden för friluftslivet och stigsystemet påverkas av bebyggelseförslaget ingick också liksom eftersök av en känd lokal för nattviol.

Bakgrundsmaterial har inhämtats från Länsstyrelsens register över skyddad natur och Natura 2000-områden, från Artdatabanken som har register över observationer av rödlistade arter, om nyckelbiotoper och naturvärden som Skogsstyrelsen för register över samt underlag från Köpings kommun. Områdena inventerades enligt metoden "NVI – naturvärdesinventering". Känslighet för exploatering beskrivs också.

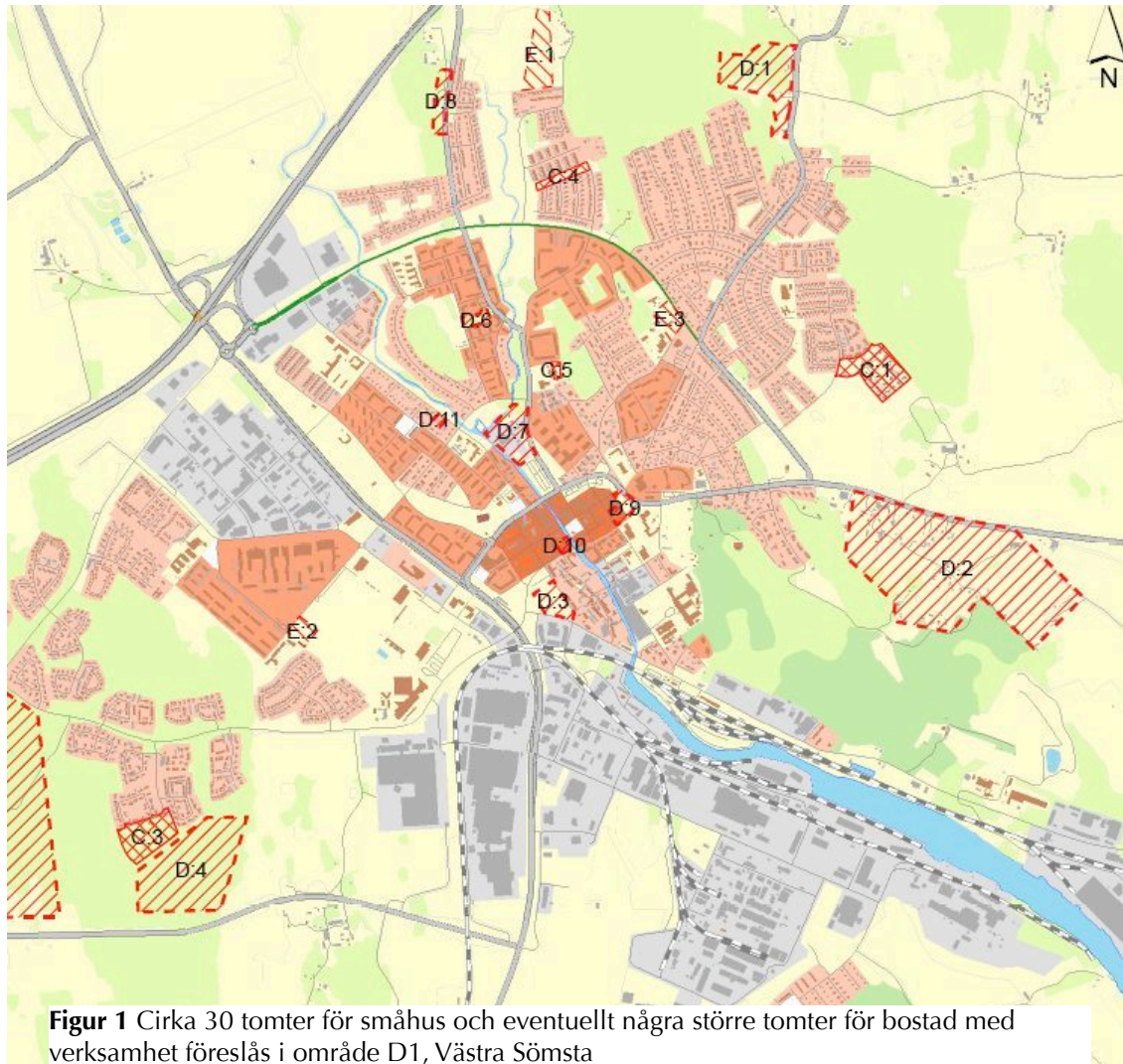
Genom inventeringen pekas sammantaget 12 värdefulla delområden ut, samt en del naturvärdesobjekt i form av träd (figur 4). Två områden med påtagligt naturvärde avgränsades. Det ena området med påtagligt naturvärde är en barrblandskog med inslag av äldre senvuxna barrträd. Det andra är det största lövskogsområdet i Johannisdalsskogen och är en mycket produktiv lövskog. Lövskogen domineras av asp och björk och har ett rikt busk- och fältskikt. Tio delområden med visst naturvärde avgränsades. Det rör sig om barrblandskog med värden som är knutna till gamla och senvuxna träd, sumpskogar samt ett par lövmiljöer. Delområde 10, triviallövskog med påtagligt naturvärde berörs till stor del av del föreslagna bebyggelsen. Även ett lövskogsområde med visst naturvärde, delområde 11 berörs. En exploatering enligt förslag innebär risk för att Johannisdalsskogen mister det största lövområdet med värden för fler växt- och djurgrupper.

## Allmän beskrivning av området

Det inventerade området Johannisdalsskogen och Västra Sömsta ligger i Köpings kommun i Västmanlands län. Inventeringsområdet avgränsas av E 18 i nordväst och i öster av Brunnavägen och i söder av bebyggelsen i Skogsborg och Johannisdal, avgränsning för inventering, se figur 2. Området domineras av skogsmark.

Barrblandskog som är grandominerad är den vanligaste skogstypen. Det finns ett lite inslag av sumpskog med al och partier med äldre barrskog kring små höjder. I området förekommer små partier med före detta jordbruksmark. Området är genomkorsat av stigar och motionsspår.

I förslag till ny översiktsplan anges att Västra Sömsta ska bebyggas med bostäder. Området är markerat på figur 1 med beteckningen D 1.



**Figur 1** Cirka 30 tomter för småhus och eventuellt några större tomter för bostad med verksamhet föreslås i område D1, Västra Sömsta

Det inventerade området berörs inte av Natura 2000-områden eller naturreservat. Inga nyckelbiotoper har pekats ut i området.

Området är viktigt för friluftslivet och ingår i kommunens grönstruktur (utpekad av kommunen enligt Antagande förslag till översiktsplan, Köpings kommun). Det anges att vid exploatering av området måste stor hänsyn tas till Johannisdalsskogens rekreations- och naturvärden. I kommunens miljöpolicy finns ett övergripande mål att den biologiska mångfalden i Köpings kommun ska bevaras eller öka.

## Metodik

Calluna AB har gjort en naturvärdesinventering (NVI). NVI ger en god överblick om vilka naturvärden och typer av komponenter i grönstrukturen som förekommer inom ett utredningsområde. Ekologiska förutsättningar för biologisk mångfald som kan förväntas för biototypen eftersöks. Även signalarter eftersöks om området hyser naturvärden. Vid fältbesöket klassas områdena i en tregradig skala, klass 1 höga naturvärden, klass 2 påtagligt naturvärde och klass 3 visst naturvärde.

**Klass 1** höga naturvärden är område som har särskild betydelse för biologisk mångfald genom att det har en ekologisk funktion som livsmiljö för arter vilka är sällsynta, minskande eller hotade i Sverige eller genom att det är en hotad eller sällsynt biotop. Normalt sett ska det om de ekologiska förutsättningarna för biologisk mångfald är goda även finnas goda artförekomster. I skogsbiotoper motsvarar det ungefär nyckelbiotop.

**Klass 2** påtagligt naturvärde är område med betydelse för biologisk mångfald genom att det bidrar till att upprätthålla och bevara variation av arter och ekosystem. Till denna klass hör bl a områden som:

- Biotoper vars totala areal inte bör minska om den biologiska mångfalden ska bevaras.
- Områden vars flora och fauna inte påtagligt utarmats av sentida mänskliga aktiviteter.
- Områden som har lokal betydelse för att bevara landskapets variation av arter och ekosystem.

Vanligen påträffas endast signalarter med måttligt signalartsvärde eller signalarter med högt signalartsvärde i små förekomster. I skogsbiotoper motsvarar klassen det som kallas naturvärde i nyckelbiotopsinventeringens metod.

**Klass 3** visst naturvärde är också område med betydelse för biologisk mångfald genom att det bidrar till att upprätthålla och bevara variation av arter och ekosystem. I normalfallet finns vissa ekologiska förutsättningar för biologisk mångfald i biotopen men många av de komponenter och strukturer som kan förväntas för biototypen saknas. I normalfallet hittas få eller inga signalarter.

# Resultat naturvärdesinventering

## *Delområden med naturvärden*

Resultatet redovisas i tabellform i tabell 1 med områdesnummer, naturtyp och klass och på karta i figur 2. Områdesbeskrivningar för de olika objekten finns under rubriken "Områdesbeskrivningar".

**Tabell 1** Delområden med naturvärden

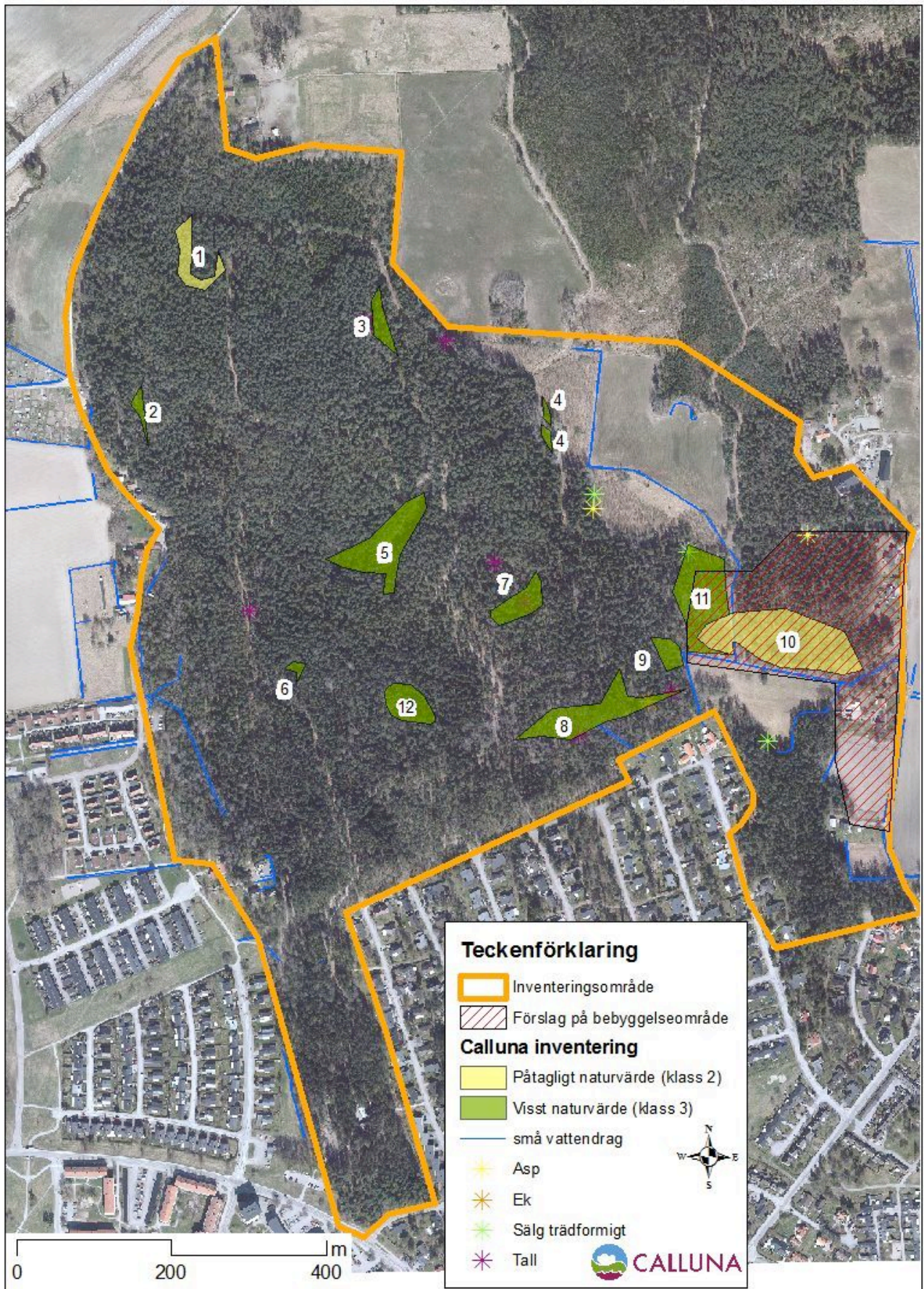
<i>Områdesnummer</i>	<i>Naturtyp</i>	<i>Naturvärdesklass</i>
1	Barrblandskog	2
2	Barrblandskog	3
3	Barrblandskog	3
4	Triviallövskog	3
5	Blandmyr	3
6	Fattigkärr	3
7	Barrblandskog	3
8	Sumpskog	3
9	Sumpskog	3
10	Triviallövskog	2
11	Triviallövskog	3
12	Sumpskog	3

Genom inventeringen pekas sammantaget 12 värdefulla delområden ut, samt en del naturvärdesobjekt i form av träd (figur 2).

Två områden med påtagligt naturvärde avgränsades, det är en barrblandskog med inslag av äldre senvuxna barrträd och ett område med triviallövskog. Det finns få rena lövskogsbestånd. Det största (delområde 10) har klassats som påtagligt naturvärde.

Tio delområden med visst naturvärde avgränsades. Det rör sig om barrblandskog med värden som är knutna till gamla och senvuxna träd, sumpskogar samt ett par lövmiljöer.

Lövinnehållet är generellt lågt i Johannisdalsskogen. Delområde 10 med triviallöv har bedömts ha påtagligt naturvärde och utgör tillsammans med delområde 11 det största lövbeståndet i det inventerade området.



**Figur 2** Delområden med naturvärde enligt naturvärdesinventering 2012 och förslag på bebyggelseområde enligt översiktsplanen (antagandeförslag). Små vattendrag är inlagda efter kommunens grundkarta.



### *Rekommendationer*

Rekommendationen är att utesluta delområde 10 från bebyggelseområdet. Det är ett lövkogsområde som är mycket frodigt och har hög produktion. Lövträdsmiljön är viktig för insekter, mossor, lavar, fåglar och snäckor. Med ianspråktagande av området försvinner en viktig del av lövskogsmiljöerna som finns i Johannisdalsskogen, tillika det största delområdet med påtagligt naturvärde. Det påverkar värdet i hela området negativt då lövmiljöer tillför värden för många organismgrupper. Den sedan tidigare kända växtplatsen för nattviol finns också här.

Även delområde 11 rekommenderas att undantas från bebyggelseområdet. Det är ett lövskogsområde med visst naturvärde. Skogen är ganska gles och det dominerande trädslaget är björk. Beståndsåldern är cirka 30 år. Området kommer att öka med tiden och kompletterar delområde 10.

Sammantaget bidrar områdena till den biologiska mångfalden i Johannisdalsskogen både på livsmiljö- och artnivå.



**Figur 3** Vårärt växer i delområde 10, ungefär på platsen där nattviol eftersöktes

## Friluftsvärden och stigar i området

### *Uppdraget*

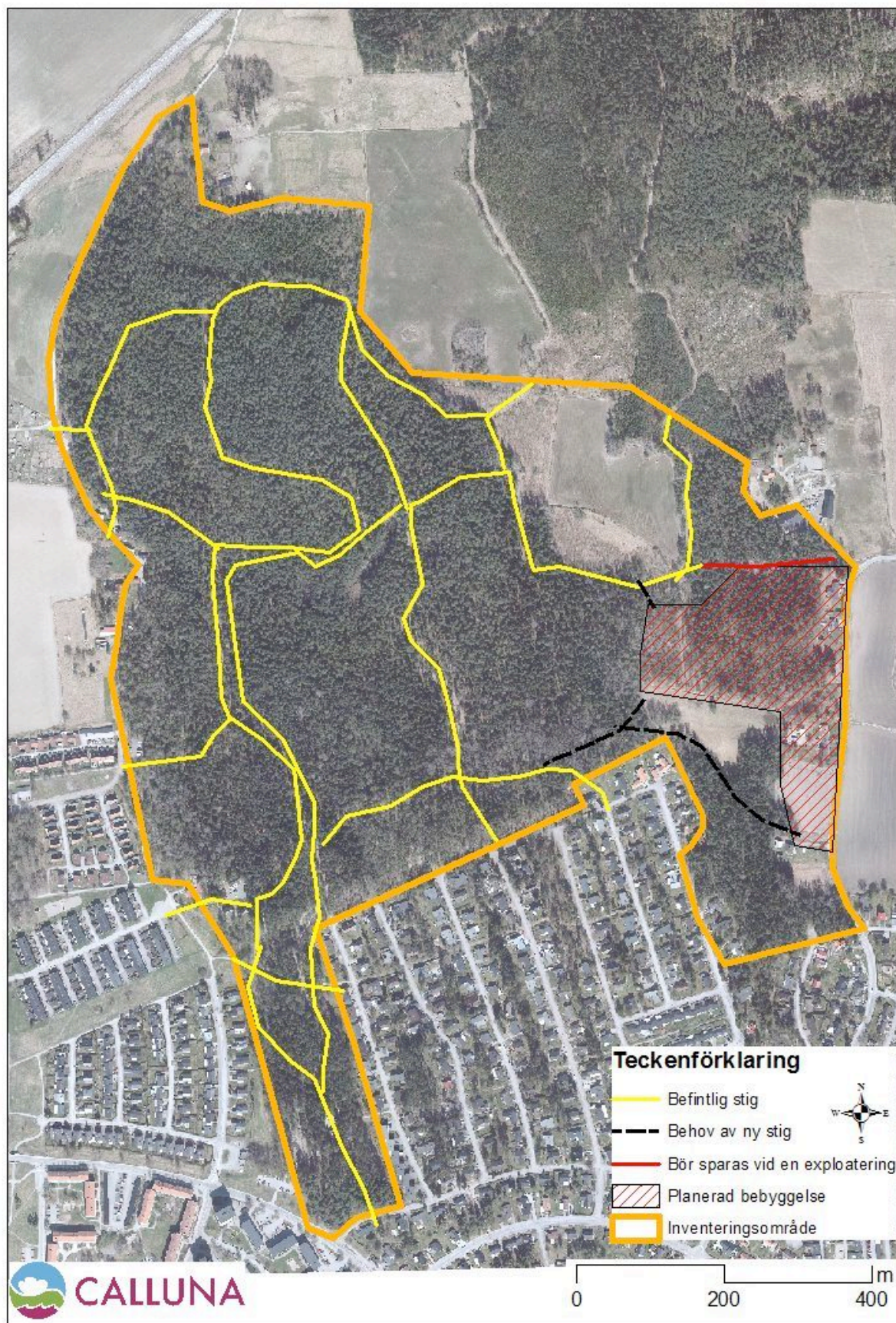
En bedömning av hur värden för hur friluftslivet och stigsystemet påverkas av bebyggelseförslaget ingick också i uppdraget vid inventeringen av Johannisdalsskogen. Bedömningen gjordes efter observationer i fält, studier av stigsystemet och sökningar på internet av vilka aktiviteter som förekommer i Johannisdalsskogen.

### *Beskrivning*

Johannisdalsskogen är ett tätortsnära friluftsområde med stigsystem och slingor löpning, promenad och längdskidåkning. Området nyttjas även för ridning och cykelåkning och orientering. Skogen sköts efter kommunens skogsbruksplan. Skötseln ser ut att möta friluftslivets behov väl och skapar en strövvänlig, genomsiktig skog. Stigar och övriga anordningar är välskötta. Området är bullerstört från E 18.

### *Rekommendationer*

Om en utbyggnad av Västra Sömsta sker enligt liggande förslag bör några åtgärder vidtas för att säkerställa tillgängligheten till Johannisdalsskogen. Det är viktigt att spara den anslutande stigen, markerad i rött på figur 4, från Brunnvägen in i Johannisdalsskogen. Det behövs också nya anslutande stigar för att göra tillgängligheten god från det nya området. På figur 4 ges förslag på nya anslutande stigar till stigsystemet i Johannisdalsskogen. Detta är bara förslag på läge och stigarna är inte inpassade efter terräng eller naturförhållanden.



**Figur 4** Befintliga stigar (inlagda efter kommunens grundkarta) och förslag på anslutningar och preliminär stigdragningar vid en exploatering av Västra Sömsta samt stig som man behöver ta hänsyn till vid en exploatering. Befintliga stigar kan nyttjas vid nyanläggning även om de inte helt överensstämmer med förslaget ovan.

## Beskrivning, delområden med naturvärden

### 1. Barrblandskog

### klass 2

#### Naturvärde

Naturvärdet utgörs av framför allt senvuxna tallar och granar. Vissa har grov bark och inslag av död ved. Vissa av träden bedöms vara cirka 120 år eller äldre. Tämmligen allmän förekomst av död ved. I området påträffades blomkålssvamp. Den är en indikatorart och signalerar skyddsvärda tallmiljöer med höga naturvärden. Området är också blockrikt och blocken bidrar med lodytor och substrat för mossor och lavar.

#### Beskrivning

Området utgörs av välsluten och flerskiktad barrblandskog med gran och tall. Fältskiktet är av blåbärsristyp.

#### Känslighet

Området är känsligt för avverkning av gamla och grova träd och borttagande av död ved.

### 2. Barrblandskog

### klass 3

#### Naturvärde

Naturvärdet utgörs av ett inslag senvuxna tallar och granar. Vissa av träden bedöms vara cirka 120 år eller äldre. Förekomst av asp bidrar också till naturvärdet liksom tämligen allmän förekomst av död ved. I området påträffades korktaggsvamp av släktet *Hydnellum*, en marksvamp knuten till gamla träd. Den är en indikatorart och signalerar skyddsvärda skogsmiljöer med höga naturvärden. Området är också blockrikt och blocken bidrar med lodytor och substrat för mossor och lavar.

#### Beskrivning

Området utgörs av barrblandskog dominerad av gran och tall men även med inslag av asp och björk. Delområdet ligger i en blockrik sluttning. Fältskiktet är av blåbärsristyp.

#### Känslighet

Området är känsligt för avverkning av gamla och grova träd och borttagande av död ved.

### 3. Barrblandskog

### klass 3

#### Naturvärde

Naturvärdet utgörs av ett inslag senvuxen och gammal tall och gran. Vissa av träden bedöms vara cirka 120 år eller äldre. Förekomst av asp bidrar också till naturvärdet. I området finns det sparsamt med död ved.

#### Beskrivning

Området utgörs av barrblandskog dominerat av granar och tall men även med inslag av asp och björk. Delområdet ligger i en blockrik sluttning. Fältskiktet är av blåbärsristyp.

#### Känslighet

Området är känsligt för avverkning av gamla och grova träd och borttagande av död ved.



**Figur 5** I Johannisdalsskogen förekommer flera av delområdena med naturvärden i barrblandskog på blockrika sluttningar. Här delområde två.

#### **4. Triviallövskog**

**klass 3**

##### Naturvärden

Naturvärdet består i delvis senvuxna aspar med inslag av döda grenar och håligheter. I området finns sparsam förekomst av död ved. Området är blockrikt och troligen en bra miljö för kräddjur. Asp i ett sådant här läge kan ha ovanliga mossor, lavar och insekter knutna till sig.

##### Beskrivning

Aspbestånd där träden delvis är solbelysta vid ett stigmors i östra delen av inventeringsområdet. Asparna växer på blockrik mark. Vid stambasen växer filtlav och högre upp förekommer brosklav. Även aspticka noterades.

##### Känslighet

Området är känsligt för avverkning och borttagande av död ved. Igenväxning med gran motverkar naturvärden i området, men gran förekommer knappt idag så det verkar inte vara någon risk.

## **5. Blandmyr**

**klass 3**

### Naturvärde

Delområdet har en liten fri vattenspegel och kan vara yngelplats för groddjur. I kanten finns inslag av äldre träd, särskilt tall och i delområdet finns det tämligen god förekomst av död ved i de trädklädda delarna.

### Beskrivning

Blandmyr, med viss igenväxning med vass i de blötaste delen där det även finns en liten öppen vattensamling. Äldre tall och gran växer i kanterna. I buskskiktet växer vide och fältskiktet består av bland annat flaskstarr, vattenklöver och tranbär.

### Känslighet

Området är känsligt för avvattning. Området är även känsligt för avverkning och körning med arbetsmaskiner.

## **6. Fattigkärr**

**klass 3**

### Naturvärde

Detta och föregående delområde utgör viktiga småbiotoper eftersom det i närområdet är ont om vattensamlingar. I kanten finns inslag av gammal och senvuxen gran vilket också är en del av naturvärdet.

### Beskrivning

Ett delvis öppet kärr med spridda klana björkar, och alar och äldre träd i kanterna. I fältskiktet växer vattenklöver och starr samt vitmossor i bottenskiktet.

### Känslighet

Området är känsligt för avvattning. Området är även känsligt för avverkning och körning med arbetsmaskiner. Området är markerat som hänsynsområde där inga skogsbruksåtgärder ska ske i kommunens skogsbruksplan.

## **7. Barrblandskog**

**klass 3**

### Naturvärde

Naturvärdet utgörs av ett inslag senvuxen gran och gamla tallar. Vissa av träden bedöms vara cirka 120 år eller äldre. Skogen växer på blockrik mark och blocken och lodytor utgör också en del av naturvärdet. I området finns det sparsamt med död ved.

### Beskrivning

Blåbärsgranskog med inslag av tall och björk, med ett trädskikt utan större åldersvariation. Delområdet ligger i en blockrik sluttning. Fältskiktet är av blåbärsristyp.

### Känslighet

Området är känsligt för avverkning av gamla och grova träd och borttagande av död ved.

## **8. Sumpskog**

**klass 3**

### Naturvärden

Sumpskog med al varav vissa börjar bli grova och har en diameter på över fyra decimeter och inslag av grov tall och en delvis död tvåstammig ek i östra delen utgör naturvärdet. Ett örtrikt fältskikt och bärande buskar bidrar till värdet.

### Beskrivning

Välsluten sumpskog, men utvecklade alsocklar och död ved saknas. I kanterna förekommer asp och tall och även en ek. I buskskiktet växer svartvinbär och hägg. Fältskiktet är örtrikt med ekorrbär, liljekonvalj, majbräken i kanterna och ältranunkel i de fuktigare delarna.

### Känslighet

Området är känsligt för avvattning. Området är även känsligt för avverkning, och körning med arbetsmaskiner och annat. Området är markerat som hänsynsområde där inga skogsbruksåtgärder ska ske, i kommunens skogsbruksplan.



## 9. Sumpskog

**klass 3**

### Naturvärden

Sumpskog med al och sparsamt med död ved. Vissa av alarna börjar bli grova och har en diameter på över 4 decimeter. Asp och bärande buskar bidrar till naturvärdet.

### Beskrivning

Välsluten sumpskog med al i trädskiktet. I kanterna förekommer asp. I buskskiktet förekommer uppkommande al och gran samt hägg och try. I fäskiktet förekommer humleblomster och grenrör och där marken är lite torrare lågört flora.

### Känslighet

Området är känsligt för avvattning. Området är även känsligt för avverkning och körning med arbetsmaskiner och annat.

## 10. Triviallövskog

**klass 2**

### Naturvärden

Produktiv och frodig lövskog som domineras av björk men med inslag av asp och sälg utgör naturvärdet. I kanten mot den öppna marken förekommer även ek. Sälg är ett värdefullt inslag, särskilt när den är grov och börjar bilda död ved. Den är värdefull både för vårtidiga nektarsökande insekter och vedlevande insekter. Asp förekommer i området och den är ett viktigt trädslag för mossor, lavar, vedlevande insekter. Buskskiktet är rikt och har inslag av bärande buskar, vilket bidrar till delområdets naturvärde. I fältskiktet finns också värden med lågört flora innehållande bland annat vårärt, gökört och viol. Hela miljön är gynnsam för fåglar med rik tillgång på föda och möjliga boträd. Även marklevande snäckor brukar gynnas av sådana miljöer.

Skogen är ganska ung med en beståndsålder på runt 50 år. Inslag av äldre träd finns, särskilt i kanterna mot den öppna marken. Det finns ett sparsamt inslag med död ved i området, något som kommer att öka med tiden.

I området har nattviol, en fridlyst orkidé, tidigare noterats (Uppgifter från Köpings kommun). Den eftersöktes vid inventeringen men påträffades inte.

### Beskrivning

Lövskog på näringsrik mark intill öppen mark. Området är delvis fuktigt med sälg och björk, men även med torrare mark där det förekommer asp i de södra delarna av delområdet. Här förekommer hägg och skogstry i buskskiktet. Skogsklematis noterades också. Det är en klängande, lianlik buske som är sällsynt och förekommer naturaliserad i skogsbryn och vägkanter på kulturpåverkad mark vid bebyggelse i

Sydsverige. I brynet mot den öppna marken rönn och nyponbuskar. I buskskiktet förekommer även en del smågranar.

Fältskiktet varierar efter fuktighetsgrad. På de torra markerna förekommer delvis fin lågörterflora med vårärt, gökärt och viol i övrigt hässlebrodd, liljekonvalj och majbräken. Där det är fuktigare förekommer humleblomster och älggräs.

#### Känslighet

Området är känsligt för avverkning och borttagande av död ved. Området är på sikt känsligt för igenväxning av gran.

### **11. Triviallövskog**

**klass 3**

#### Naturvärden

Lövskog som domineras av björk men med inslag av sälg utgör naturvärdet. I kanten mot den öppna marken förekommer grövre sälg och bärande buskar.

Skogen är ganska ung med en beståndsålder på runt 30 år. Inslag av äldre träd finns, särskilt i kanterna mot den öppna marken. Björk, som dominerar delområdet är den första trädgenerationen som nu kommer på tidigare öppen mark. Värdet kommer att öka med tiden i och med att träden blir äldre och att död ved tillskapas i beståndet.

#### Beskrivning

Lövskog på näringsrik mark intill öppen mark. Området är delvis fuktigt med sälg och björk. Ung björk dominerar som står ganska glest och där buskskiktet är lite utvecklat. I brynet mot den öppna marken rönn och nyponbuskar. I buskskiktet förekommer även en del smågranar.

Fältskiktet är glest och domineras av gräs, men med inslag av flora som gynnas av näringsrika förhållanden som brännässla och älggräs i vissa delar och med inslag av lågörterflora i andra. Här växer till exempel ekorrhör, viol, liljekonvalj och majbräken.

#### Känslighet

Området är känsligt för avverkning och borttagande av död ved. Området är på sikt känsligt för igenväxning av gran.

## 12. Sumpskog

klass 3

### Naturvärden

Sumpskog med björk och tall. De äldre tallarna och björkarna med uppsprucken bark med lavar, främst *Cladonia*, och mossor. I kanterna förekommer död ved som stående högstubbar av björk med björkticka och som liggande mjuka lågor av både löv och barr, ställvis rikligt. De smala träden i våta delar skapar bara klen död ved som snabbt förmultnar. De öppna diken och några mindre grunda vattensamlingar kan eventuellt vara yngelplats för groddjur. Mossbeklädd mark och ett antal stambaser på främst sälk och björk.

### Beskrivning

Halvöppen sumpskog med smala björkträd samt ett mindre antal större tallar och björkar och några sälgar. På torrare markpartier finns en tät underväxt av låg gran samt några grövre björkar. Skogen omges på tre sidor av öppna raka diken. Förutom gran saknades nästan helt ett buskskikt. Fältskiktet består av halvgräs, gräs och skogsfräken och i torrare partier lummer. Enstaka ormbunkar och blåbär. Bottenskikt av vanliga mossor främst vit-, björn-, vägg- och husmossa. Skräp på några ställen. I skogsbruksplanen avgränsas området vara 0,3 hektar och ska enligt målklassningen med instruktioner om skogsbruksåtgärd lämnas orört (NO). Området beskrivs som sumpskog med varierande trädålder och att det är låg tillväxt på torvlager. Trädslagsfördelningen består av 60 % löv och 40 % tall och åldern idag ca 75 år.

### Känslighet

Risk finns att granunderväxten växer till sig och på torrare partier tar över och tränger undan lövträden. En fördjupning av diken kan innebära att området torrläggs och granen tar över.

### Övrigt

Området besöktes 25 oktober 2012 av Lars Bohlin. Klassning och beskrivning har också gjorts av Lars Bohlin och kompletterats av Mova Hebert.

## Referenser

Gärdenfors U. (ed.) 2010: Rödlistade arter i Sverige 2010. Artdatabanken.

Nitare, J. 2000. Signalarter: Indikatorer på skyddsvärd skog. Skogsstyrelsen.

Köpings kommun 2012: Antagande förslag till översiktsplan

Mellanskog 2007: Grön skogsbruksplan för Köpings kommun

### **Digital information**

Information om naturreservat och skyddade områden:

<http://gis.lst.se/lstgis/>

Information om nyckelbiotoper:

[http://www.skogsstyrelsen.se/minskog/templates/svo\\_se\\_vanlig.asp?id=10440](http://www.skogsstyrelsen.se/minskog/templates/svo_se_vanlig.asp?id=10440)

Virtuella floran:

<http://linnaeus.nrm.se/flora/>

Uttag från Artdatabanken för det inventerade området 2012-05-04

